



Syndicat du bassin de l'Oudon

Rapport d'activités 2021

validé par le Comité syndical du 6 avril 2022

Les compétences du Syndicat



GEMA

Gestion des milieux
aquatiques



PI

Prévention des
inondations



Lutte contre les pollutions
diffuses (qualité de l'eau)



C.L.E.

Animation de bassin
versant



Gestion quantitative de la
ressource

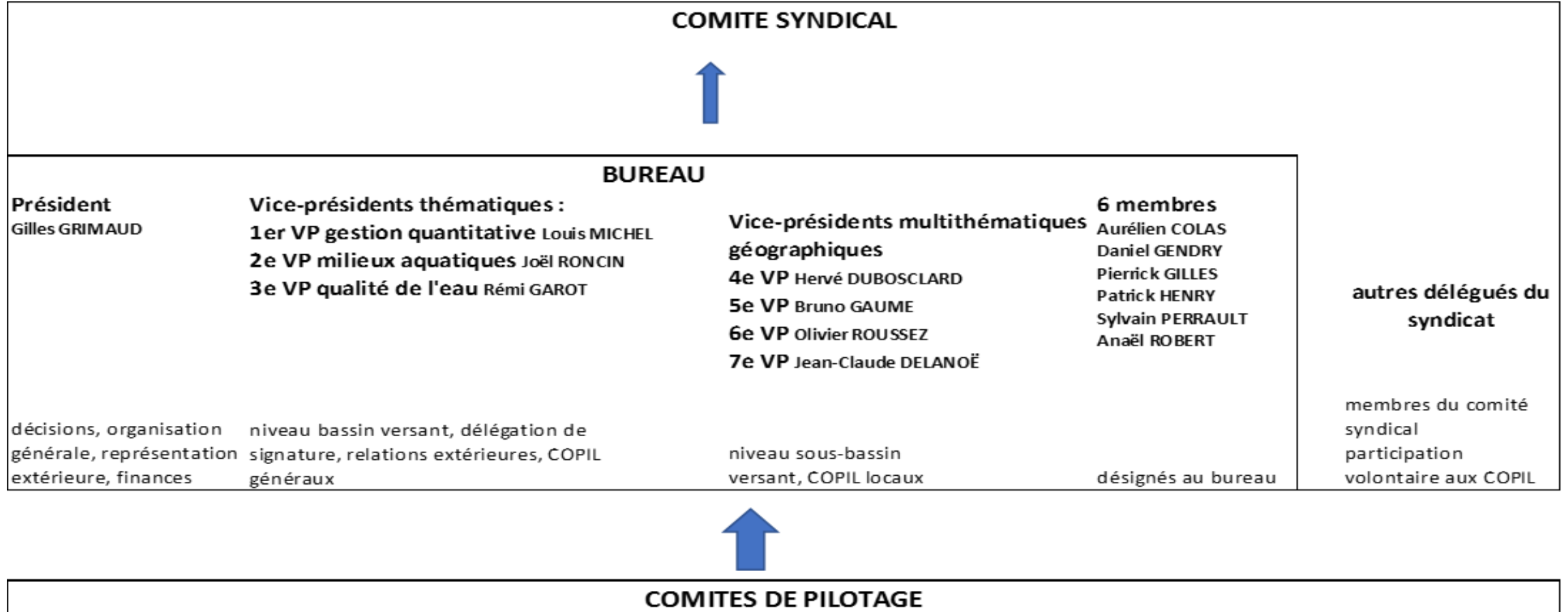
BOCAGE sur CCPC et ABC



Ouvrages hydrauliques

Gouvernance

Le Syndicat se compose de 52 membres titulaires et 52 suppléants

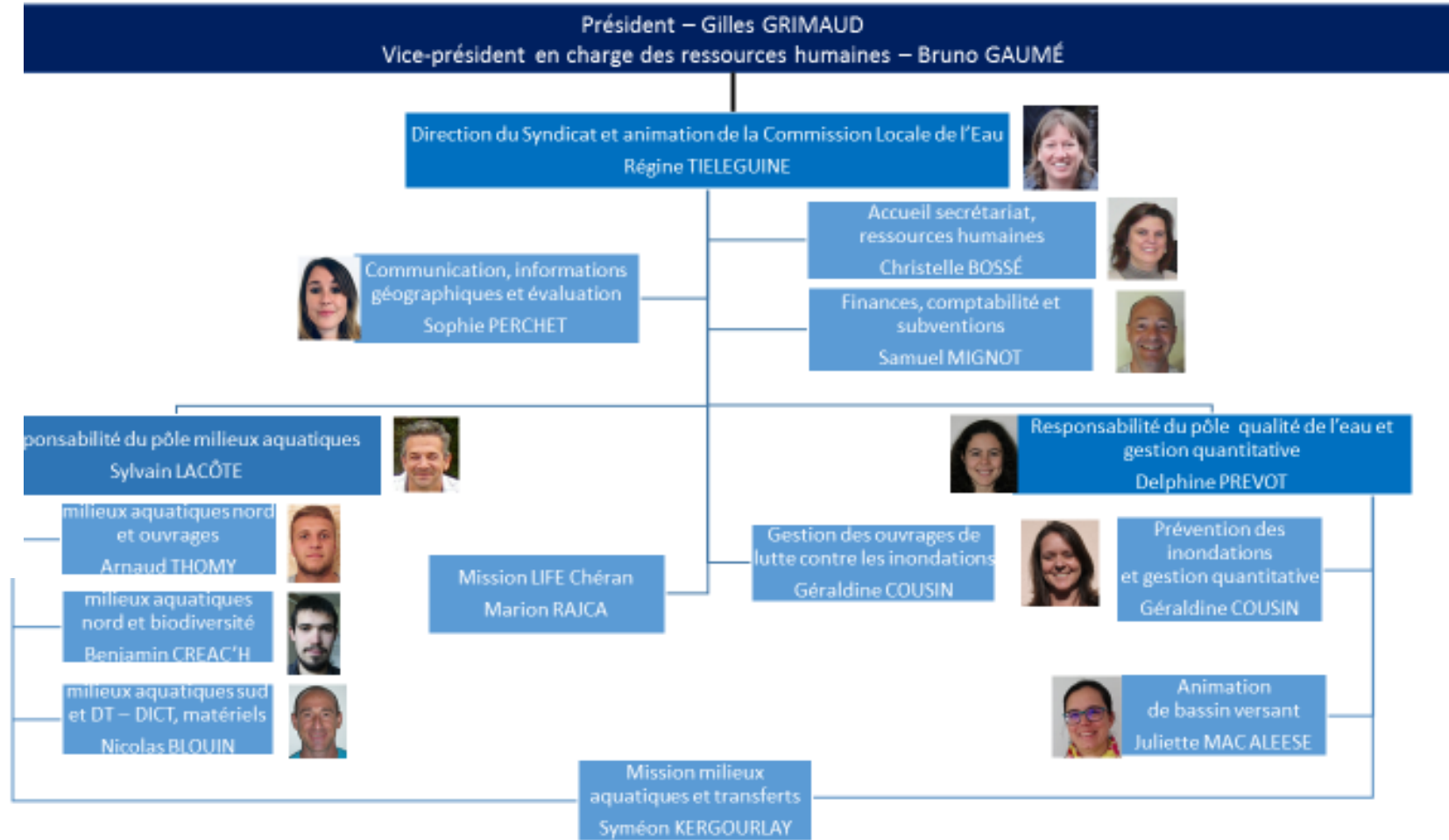


composés des élus (délégués du syndicat) ; partenaires : Etat, Agence de l'eau, Région, Départements ; chambres consulaires ; associations ; riverains, propriétaires, exploitants concernés

Équipe administrative et technique

En 2021 => 12 Équivalents Temps Pleins

- 5 ETP milieux aquatiques et ouvrages hydrauliques,
- 1 ETP prévention des inondations,
- 3 ETP qualité de l'eau et gestion quantitative de la ressource
- 2 ETP Commission Locale de l'Eau ;
+ 0,5 ETP apprenti
- 0,5 ETP chargée de mission LIFE Chéran



Le cadre de l'action du syndicat

DCE

- Directive cadre sur l'eau et Loi sur l'eau
- Retour au bon état des eaux



S.D.A.G.E.

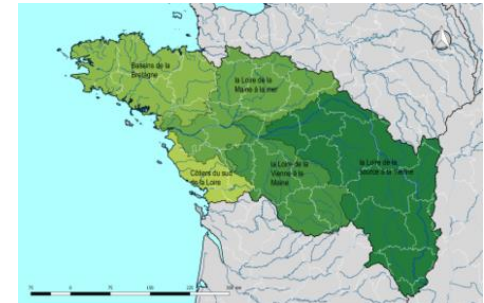
- Schéma Directeur d'Aménagement et de Gestion des Eaux
- Document de planification à l'échelle du bassin Loire-Bretagne

S.A.G.E.

- Schéma d'Aménagement et de Gestion des Eaux
- Document de planification élaboré et suivi par la Commission Locale de l'Eau du bassin versant de l'Oudon


CTeau

- Contrat territorial eau multithématique signé avec l'Agence de l'Eau Loire-Bretagne, la Région, les Départements
- Stratégie sur 6 ans – programme d'actions 2 x 3 ans



ENJEUX ET OBJECTIFS DU CTEAU

Dans une contractualisation de 3 ans (2020-2022), quatre axes d'actions ont été définis à la suite d'une démarche participative, en cohérence avec la mise en œuvre du Schéma d'Aménagement et de Gestion des Eaux du bassin versant de l'Oudon (SAGE).



Préserver et restaurer les milieux aquatiques, les milieux humides et la biodiversité

Améliorer la qualité de l'eau, respecter les normes et objectifs DCE, et répondre aux enjeux d'alimentation en eau potable et de diversification de la ressource

Limiter l'intensité des étiages et des inondations dans un contexte de changement climatique

Fédérer les acteurs autour du contrat et servir d'exemple pour d'autres territoires

Prévention des inondations



GESTION DES OUVRAGES DE RALENTISSEMENT DYNAMIQUE DES CRUES



Barrage écrêteur du Tertre (Mée-Chérancé)
crue de mars 2020

15 barrages écrêteurs de crue + 1digue

45 700€TTC d'opérations d'entretien courant, de maintenance et de réparation.

28 demi-journées de surveillance d'ouvrages

2 évènements pluvieux (05/10- 28/12).

3 passages gyrobroyage (avril-juillet-octobre)

2 passages piégeage animaux fouisseurs

REDUCTION DE LA VULNERABILITE AUX INONDATIONS

Ballots- La Bessonnerie

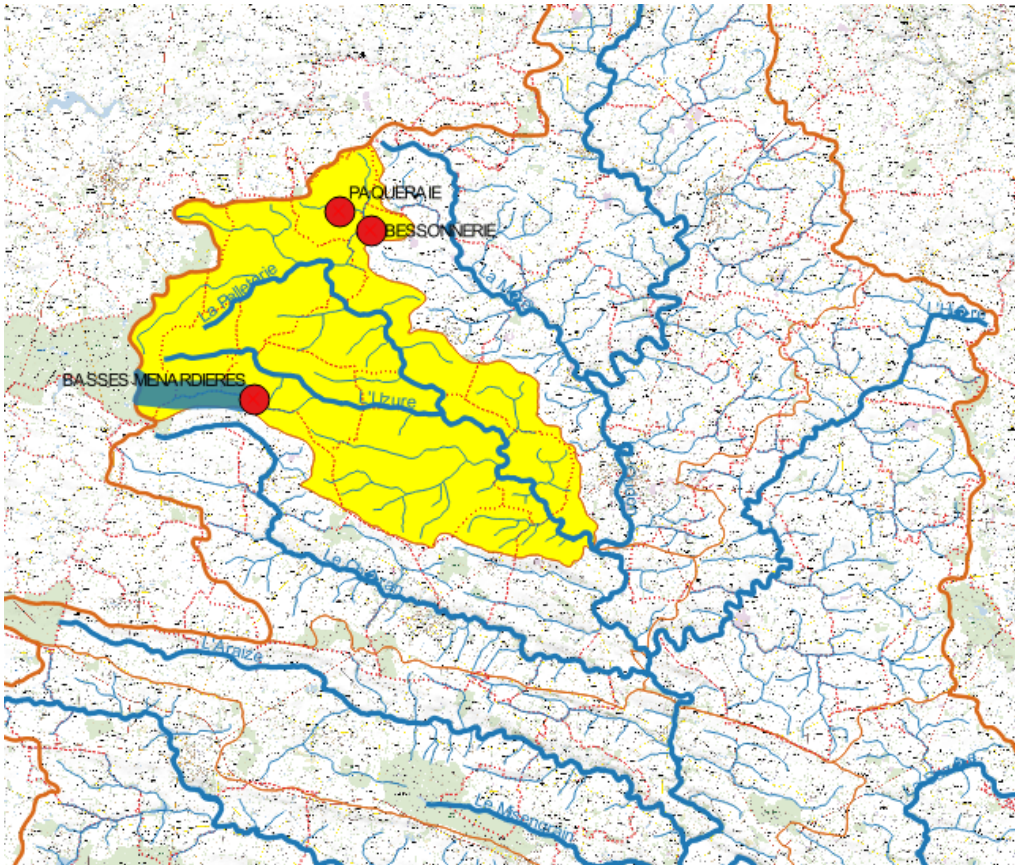
- Finalisation de l'étude préalable
- Décision de poursuivre en phase travaux : aménagement d'un bras de décharge
- Signature de la convention d'autorisation travaux
- Dépôt du dossier règlementaire DIG/DLE
- Dépôt du dossier subvention CTEau auprès de la Région Pays de la Loire

Travaux prévus : septembre 2022



REDUCTION DE LA VULNERABILITE AUX INONDATIONS

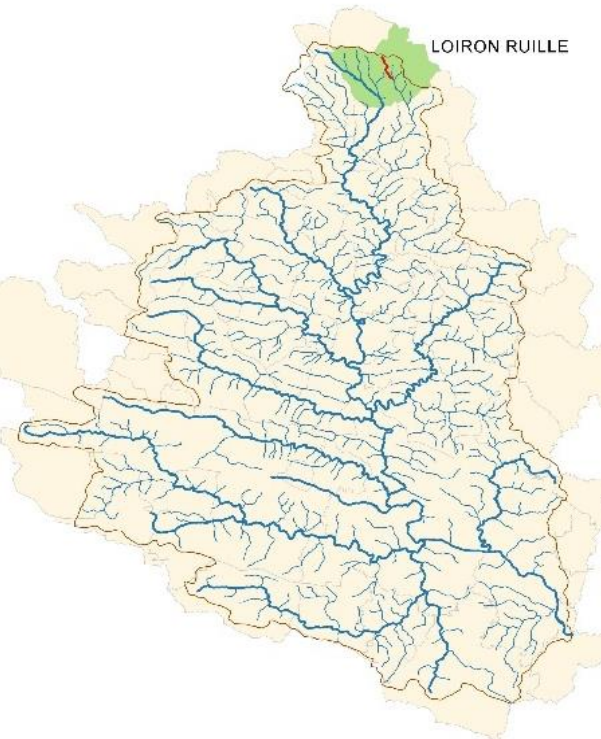
Gastines – La Pâquerie - Saint Michel de la Roë – Les Basses Mesnardières



- Finalisation des études préalables :
Décision d'abandon des projets
compte tenu de l'absence de
solutions techniques efficaces et
économiquement acceptables

REDUCTION DE LA VULNERABILITE AUX INONDATIONS

Loiron : ruisseau de l'Ardonnière



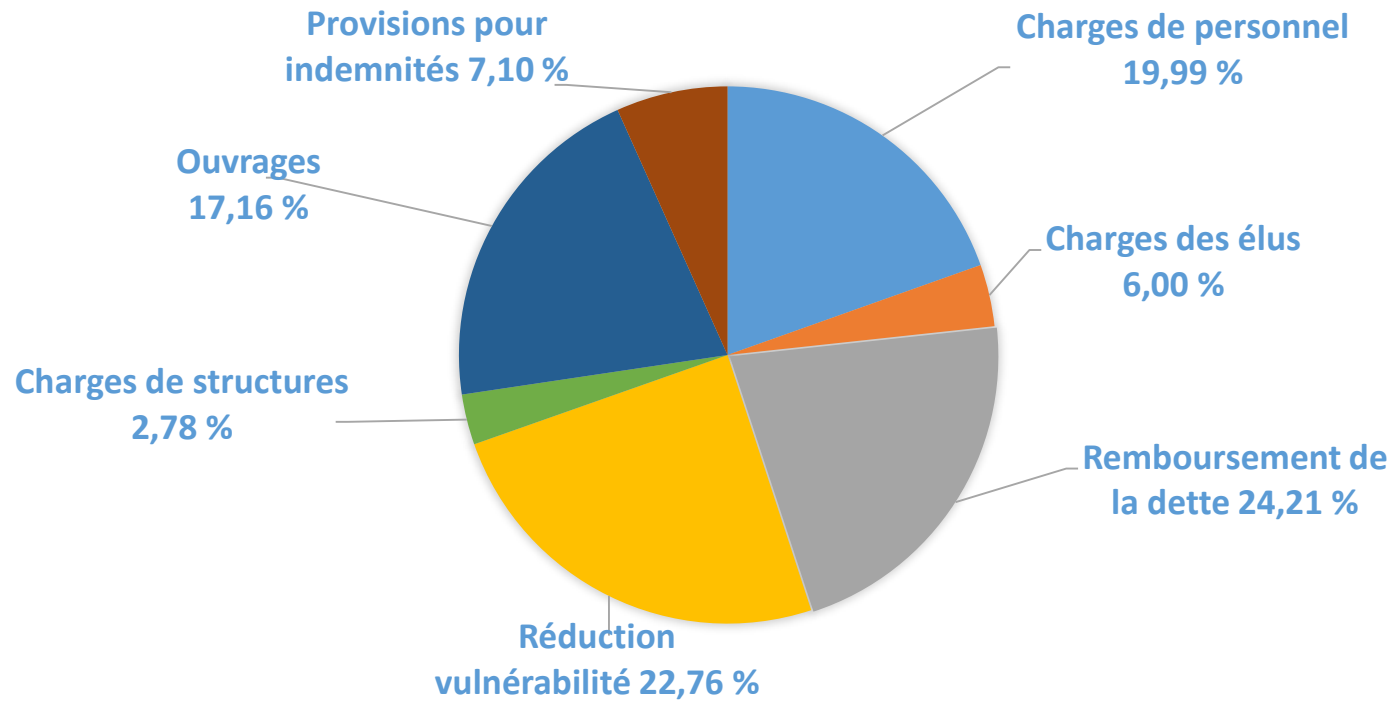
- Finalisation des études préalables
- Décision de poursuivre en phase travaux l'aménagement d'une zone de temporisation amont
- Signature de la convention d'autorisation de travaux
- 9 diagnostics réduction de vulnérabilité habitats et bâtiments publics.

Travaux programmés en 2023

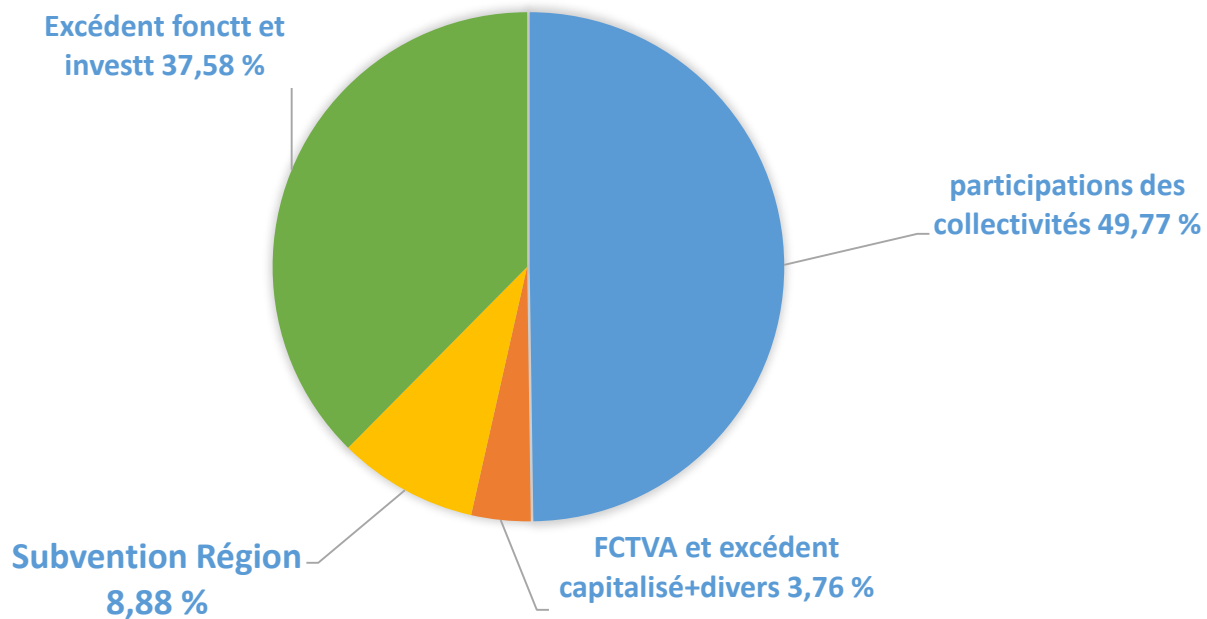


Dépenses et recettes réelles du service inondations

SERVICE INONDATIONS BILAN DÉPENSES RÉELLES 2021 = 297 915,45 €



SERVICE INONDATIONS BILAN DES RECETTES RÉELLES 2021 = 381 744,32 €



Gestion des milieux aquatiques



★ LOCALISATION DES ACTIONS MILIEUX AQUATIQUES 2021 ★

Légende

Captages prioritaires

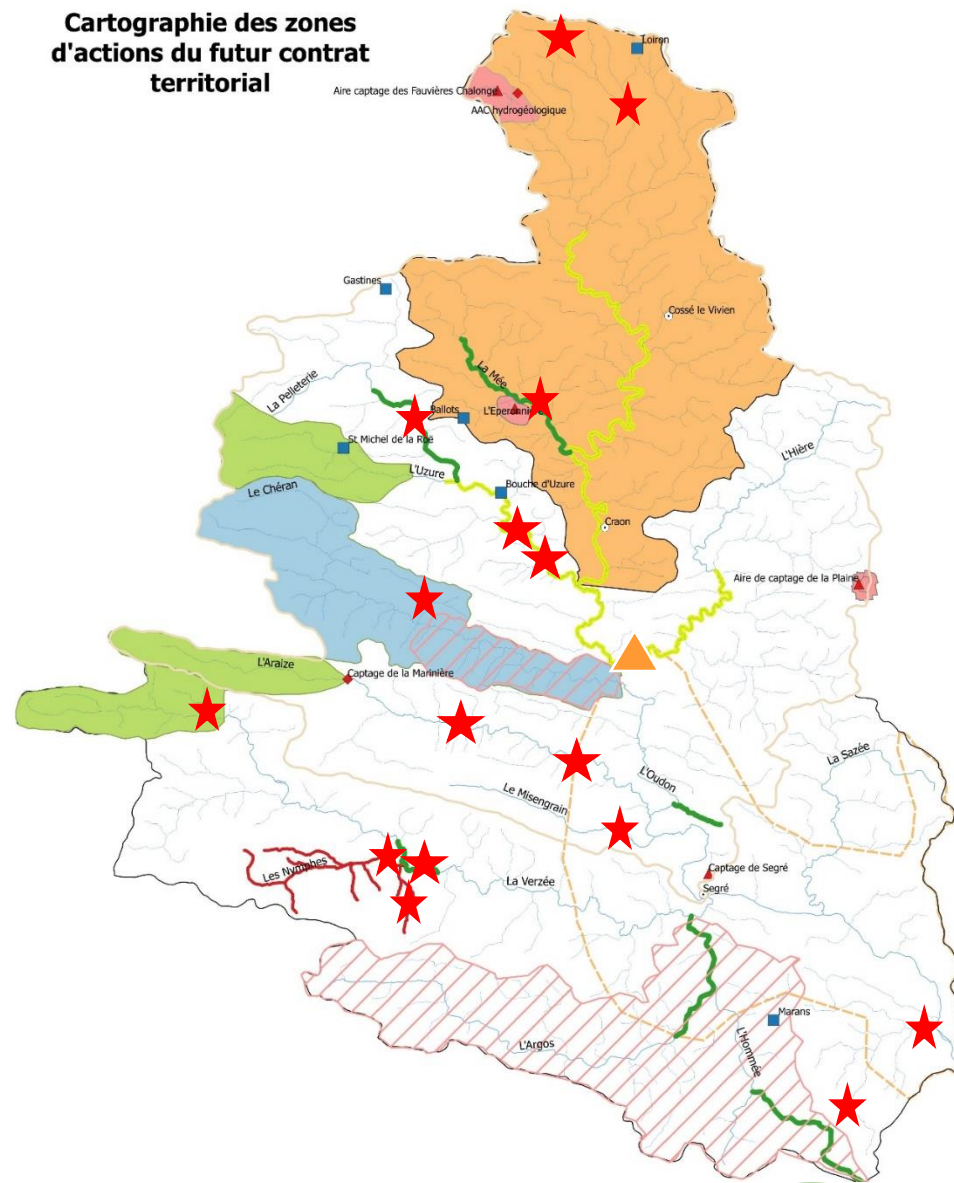
- ▲ Captages prioritaires
- ◆ Captage eau potable
- Vulnérabilité aux inondations
- ▲ Projet de recherche FARMACHINE- expérimentation PSE
- PTGE
- Aire d'alimentation du captage de Segré
- Cours d'eau liste 2

- Réservoir biologique
- Communes principales

Poursuite des dynamiques engagées

- 1
- 2
- ▨ Masse d'eau susceptible de basculer
- ▨ ZAP Anguille
- Zone test multi-thématique
- Zone Life Revers'eau

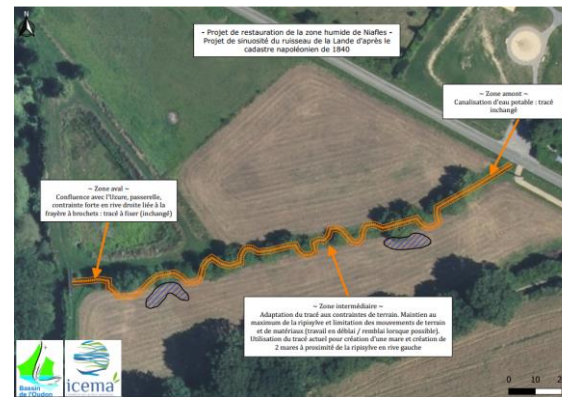
Cartographie des zones d'actions du futur contrat territorial



ETUDES PREALABLES A LA RESTAURATION HYDROMORPHOLOGIQUE DES COURS D'EAU



Cours d'eau	Commune - Lieu dit	Linéaire concerné par l'étude (ml)	Niveau d'avancement
Oudon	Montjean	1 300 ml	Etat des lieux
Araize	Ombré d'Anjou - Ourzaie	600 ml	Etat des lieux
Affluent Uzure	Niafles	150 ml	Porté à connaissance



Projet de reméandrage - Niafles



L'Oudon à Montjean

TRAVAUX DE RESTAURATION DU LIT MINEUR DES COURS D'EAU (1)

Cours d'eau	Commune - Lieu dit	Linéaire cours d'eau concerné par les travaux (ml)	Etat d'avancement	Coût des travaux
La Nymphé La Houssaudière	Noëllet – Ombrée d'Anjou	2 200 ml	Terminé	23 000 €
L'Araize et ruisseau du Ponceau	Bouillé Ménard	50 ml + suppression d'un ouvrage	Terminée	14 600 €
La Mée	Ballots	1420 ml + suppression de 3 ouvrages	Terminé	23 800 €
La Pelleterie	Ballots	1200 ml + suppression de 2 ouvrages	Terminé	28 000€
La Verzée	Noëllet	1200 ml	Terminé	27 000€
L'Oudon	Livré la Touche Courbure	150 ml, reméandrage et effacement d'ouvrage	En cours	/

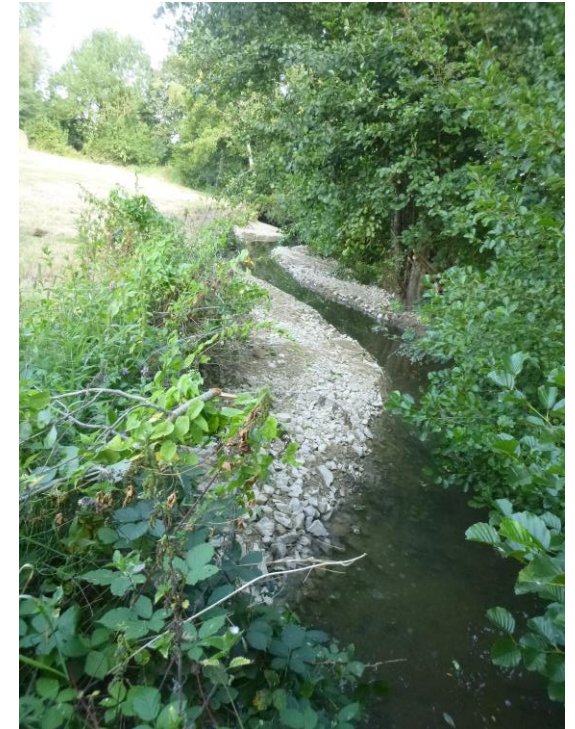
TRAVAUX DE RESTAURATION DU LIT MINEUR DES COURS D'EAU (2)



Localisation des travaux de restauration de la morphologie



Création d'un radier à la Bazinière (La Mée – Ballots)

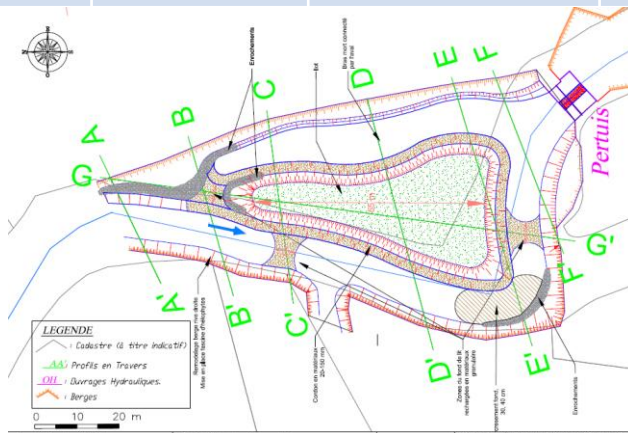


Restauration hydromorphologique de la Nympe à Noëllet ; ici une succession de banquettes

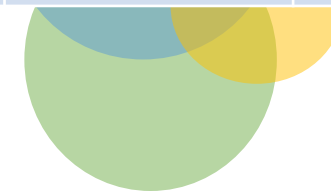
ÉTUDES PRÉALABLES A LA RESTAURATION DE LA CONTINUITÉ ÉCOLOGIQUE

Cours d'eau	Classement	Ouvrage concerné par l'étude	Niveau d'avancement
Oudon	Liste 2	Moulin de l'Isle	AVP
Verzée	Liste 1/ZAP Anguille	Moulin de la Pommeraye	Scénario
Verzée	Liste 1/ZAP Anguille	Moulin Acre	Scénario

Cours d'eau	Classement	Ouvrage concerné par l'étude	Niveau d'avancement
Oudon	Liste 2	Moulin de la Viallière	Scénario
Oudon	Liste 2	Moulin de Bouche d'Uzure	Scénario
Oudon	Liste 2	Moulin de la Roche	Scénario
Oudon	Liste 2	Moulin Neuf	Suivi
Oudon	Liste 2	Moulin Martin	Etat des lieux

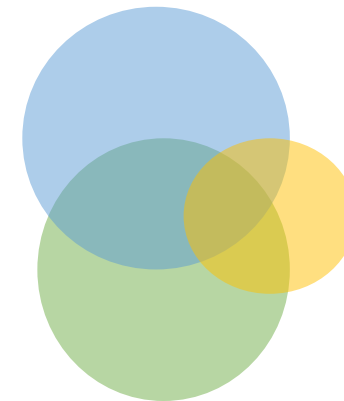


Phase PRO à Courbure



TRAVAUX D'EFFACEMENT ET D'ARASEMENT D'OUVRAGES (1)

Cours d'eau	Commune	Ouvrage concerné	Hauteur de chute supprimée	Linéaire de libre écoulement restauré
La Pelleterie	Ballots	Moulin Neuf	0,8 m	714 ml
La Pelleterie	Ballots	Bonshommes	0,8 m	600 ml
La Mée	Ballots	Hommeau	1,2 m	512 ml
La Mée	Ballots	Bazinière	1,2 m	813 ml
La Mée	Ballots	Motte Diot	1,2 m	1 200 ml
L'Oudon	Livré	Courbure	1,5 m	2 600 ml
L'Araize	Bouillé Ménard	Le Bourg	1,5 m	1 300 ml
		Total	8,2 m	7 739 ml



TRAVAUX D'EFFACEMENT ET D'ARASEMENT D'OUVRAGES (2)



Localisation des ouvrages effacés



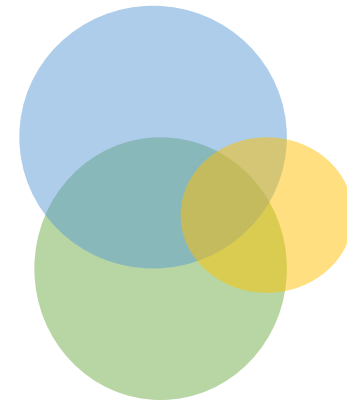
L'Araize à Bouillé Ménard avant travaux



Après restauration complète ; retrait du clapet, reprofilage, reconnexion du ruisseau, restauration hydromorphologique

TRAVAUX D'AMÉNAGEMENT D'OUVRAGE (1)

Cours d'eau	Classement	Ouvrage concerné	Action	Etat d'avancement	Coût TTC
Uzure	Liste 2	David	Rivière de contournement	Réalisé	90 000 €
Uzure	Liste 2	Planche	Rivière de contournement	Réalisé	116 802 € (hors passerelle)
Verzée	Liste 1	Sorin	Rampe en enrochements	Réalisé	18 493 €
Oudon	ZAP Anguille	Nyoiseau	Rivière de contournement	Début des travaux en novembre 2021	/



TRAVAUX D'AMÉNAGEMENT D'OUVRAGE (2)



Localisation des ouvrages aménagés



Rivière de contournement du Moulin des Planches (Niaffles)



Rivière de contournement du Moulin David (Craon)



Rivière de contournement du Moulin de Nyoiseau

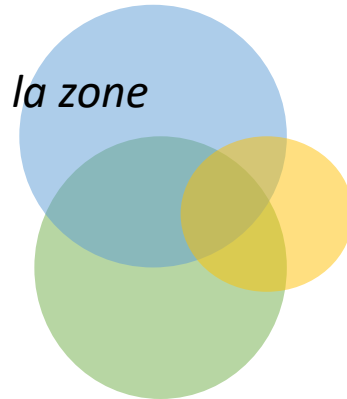


Rampe en enrochements à Sorin (Noëllet)

TRAVAUX DE RESTAURATION DES FONCTIONNALITÉS DES ZONES HUMIDES



*Mise en place du « Bancodonate » dans la zone
humide du Bois 1 – Segré en Anjou Bleu*



SUIVI DE LA BIODIVERSITE

- Suivi de la Loutre et diagnostic de franchissabilité des ouvrages (L.P.O.)
- Suivi des mares communales (M.N.E)
- Inventaire des bivalves (C.P.I.E.)
- Mise en œuvre du plan national d'actions (PNA) pour les odonates



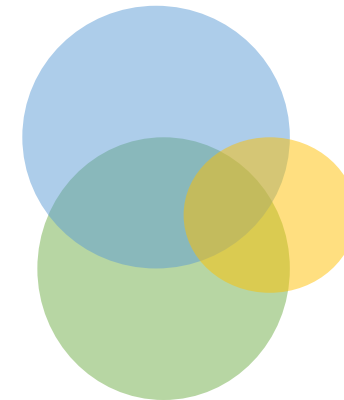
Loutre



Anodonte des rivières



Agrion de mercure



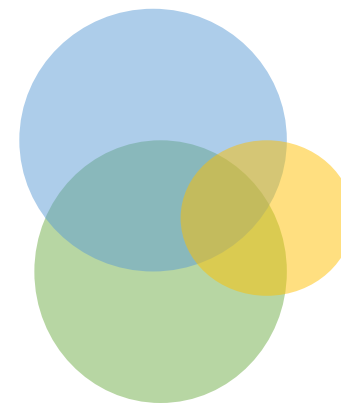
LUTTE CONTRE LA JUSSIE



Localisation des travaux d'arrachage de de la Jussie



Fleur de Jussie



INVENTAIRE ET SUIVI DES ESPÈCES EXOTIQUES ENVAHISSANTES

- Découverte d'une nouvelle espèce invasive sur 2 étangs : le Paspale à 2 épis



Localisation des stations de Paspale à 2 épis

Paspale à deux épis

(Poacées)

Paspalum distichum L.



Graminée vivace, de 30 cm à 1 m de haut, originaire des zones tropicales.



Inflorescence terminale de 2 ou 3 épis disposés en V
Fleurs à **étamines** et **stigmates** pourpres/noirs sortant des épillets

Nombreux fruits secs

Feuilles longues et linéaires, à **ligule** membraneuse et ciliée

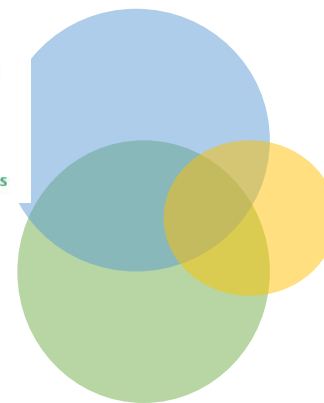
Tiges couchées puis dressées, rondes et creuses, à nombreux entrenœuds enflés et poilus



Tiges

Tige produisant de nombreux **stolons**

Racines fortement ancrées et **rhizomes**



LUTTE CONTRE LES RONGEURS AQUATIQUES ENVAHISSANTS

- Versement d'une prime à la capture (1,5 € en 49 et 3 € en 53)
- 3 738 capture en Mayenne. Nette augmentation par rapport à 2020 (+ 29 %)
- 5 281 captures en Maine et Loire. Nette augmentation par rapport à 2020 (+39 %)



Ragondins



Les ouvrages hydrauliques





Réfection, maintenance, entretien et gestion

Application du règlement de gestion des vannages

(S.A.G.E.)

- Ouverture à partir du 9 décembre 2021

Maintenance et entretien des ouvrages

Diverses interventions

(pannes électriques, changement de joints de vérin, réglages temporisation, entretien des abords...) :

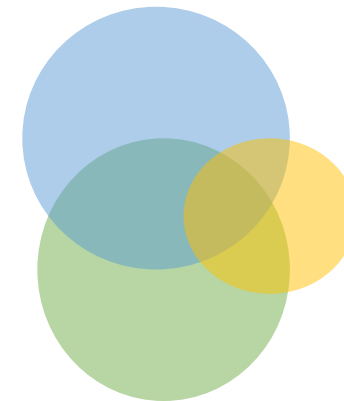
- Moulin de Sévillé (Oudon – Châtellais)
- Clapet du Verger (Oudon - Craon)
- Clapet du Bourg de Craon (Oudon - Craon)



Clapet du Bourg de Craon

FINANCEMENT DES TRAVAUX DE PROTECTION DE BERGES ET DE RECONSTITUTION DU LIT DES COURS D'EAU DANS LE CADRE DU PROGRAMME DE REMPLACEMENT DES BUSAGES METALLIQUES

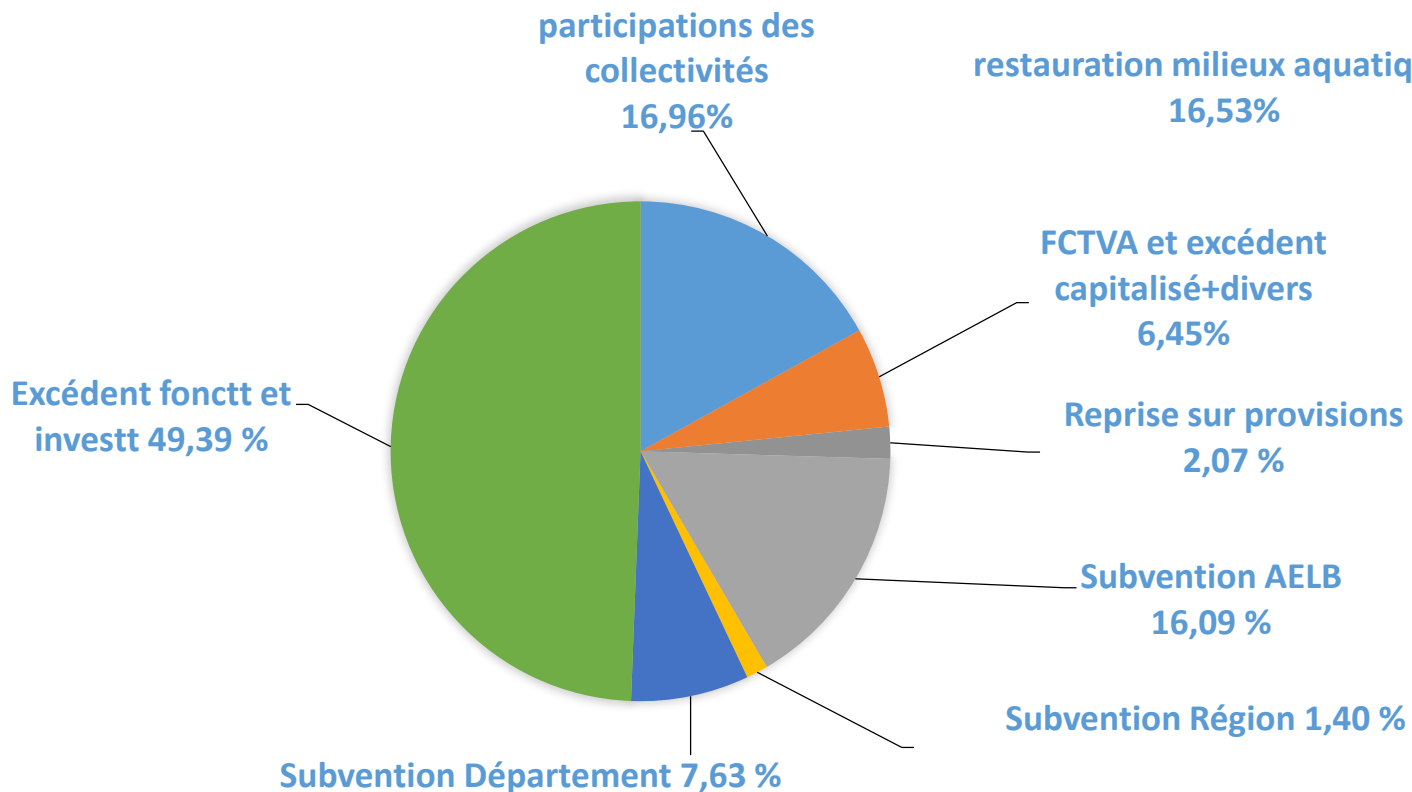
Cours d'eau	Type d'actions	Coût Pour 7 ans
Ouvrages de la CCPC	Reconstitution du lit mineur Protection de berge	55 000 €



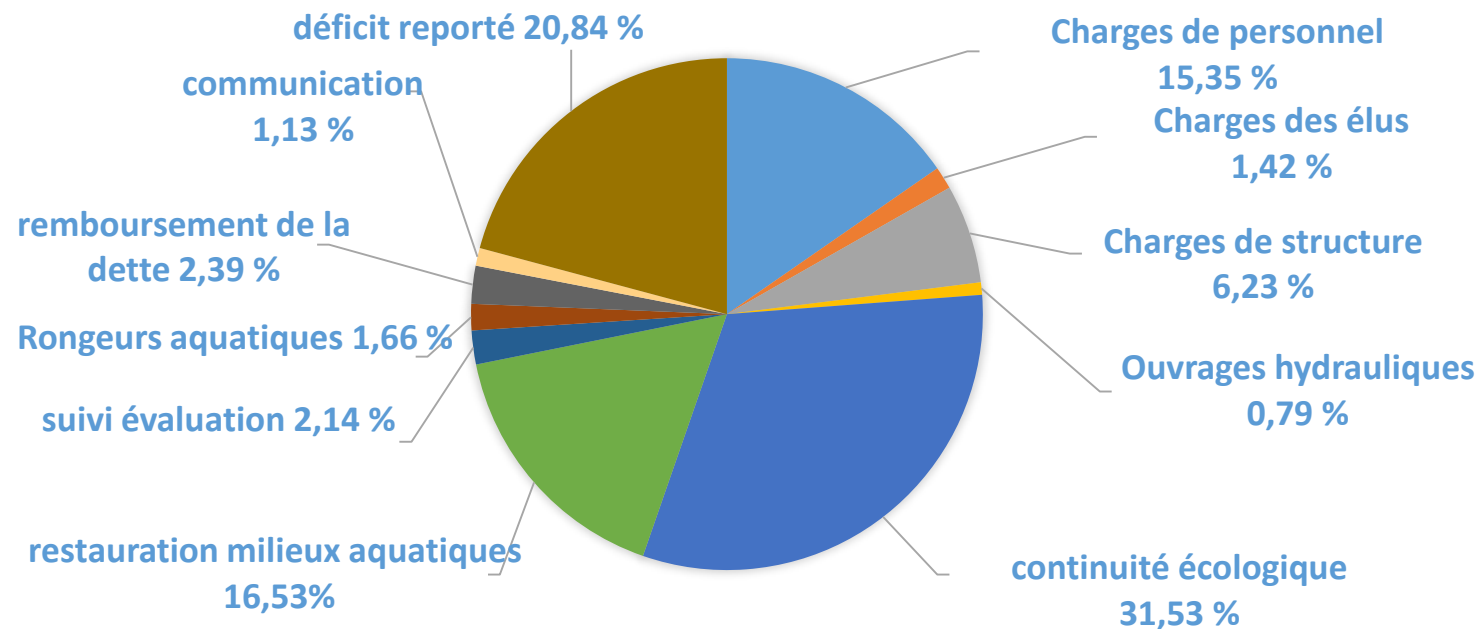


Dépenses et recettes réelles service milieux aquatiques et ouvrages hydrauliques

**SERVICE MILIEUX AQUATIQUES
BILAN RECETTES 2021 = 2 650 809,66 €**



**SERVICE MILIEUX AQUATIQUES
BILAN DEPENSES 2021 = 1 503 240,75 €**



Amélioration de la qualité de l'eau (lutte contre les pollutions diffuses)





Actions agricoles

Accompagnement des agriculteurs via

15 diagnostics changements de systèmes

5 groupes (36 agriculteurs)

23 diagnostics écoute conseil

1 outil web d'enquêtes agricoles

Accompagnement des agriculteurs engagés en **Mesures Agro-Environnementales et Climatiques (MAEC)**:

- 44 agriculteurs accompagnés
- 1/2 journée technique sur le thème de l'azote
- PAEC 2022 : prolongation des MAEC d'un an
- Préparation de la PAC 2023.





Actions agricoles

Lettre agricole de l'Oudon :

- Publication de la LAO n° 33 , août 2021
- Préparation de la LAO n°34 (janvier 2022)

Réalisation de **28 enquêtes** sur les pratiques d'utilisation des produits phytosanitaires par les agriculteurs sur le sous-bassin de l'Argos

Mise en œuvre des **programmes d'actions** sur 3 captages souterrains sensibles aux nitrates: Eperonnière, Fauvières, Chalonge:

- **14 agriculteurs engagés**





Païement pour service environnementaux



2 expérimentations de PSE public en cours (2021-2026):

- Fonds de vallées de l'Oudon de Châtelais à Bouchamps-les-Craon : PSE public, porté par le Bassin de l'Oudon
-> 11 agriculteurs engagés pour maintenir et créer des haies et des prairies.
- Captage prioritaire de Chalonge : PSE public, porté par le SMG35, basé sur des résultats de reliquats azotés
-> 2/4 agriculteurs engagés.

Gestion quantitative de la ressource et bocage sur ABC et CCPC



Bocage

- 20 km de haies plantées aidées via le Syndicat sur le territoire Anjou Bleu Communauté sur l'hiver 2020-2021
- 2 marchés lancés pour les plantations de haies bocagères pour 2021—2022 et 2022-2023 sur ABC et la CCPC
 - 3 prestataires retenus.
 - 22 km prévus pour l'hiver 2021-2022
- 1 formation des élus du syndicat à la gestion durable des haies





Gestion quantitative de la ressource

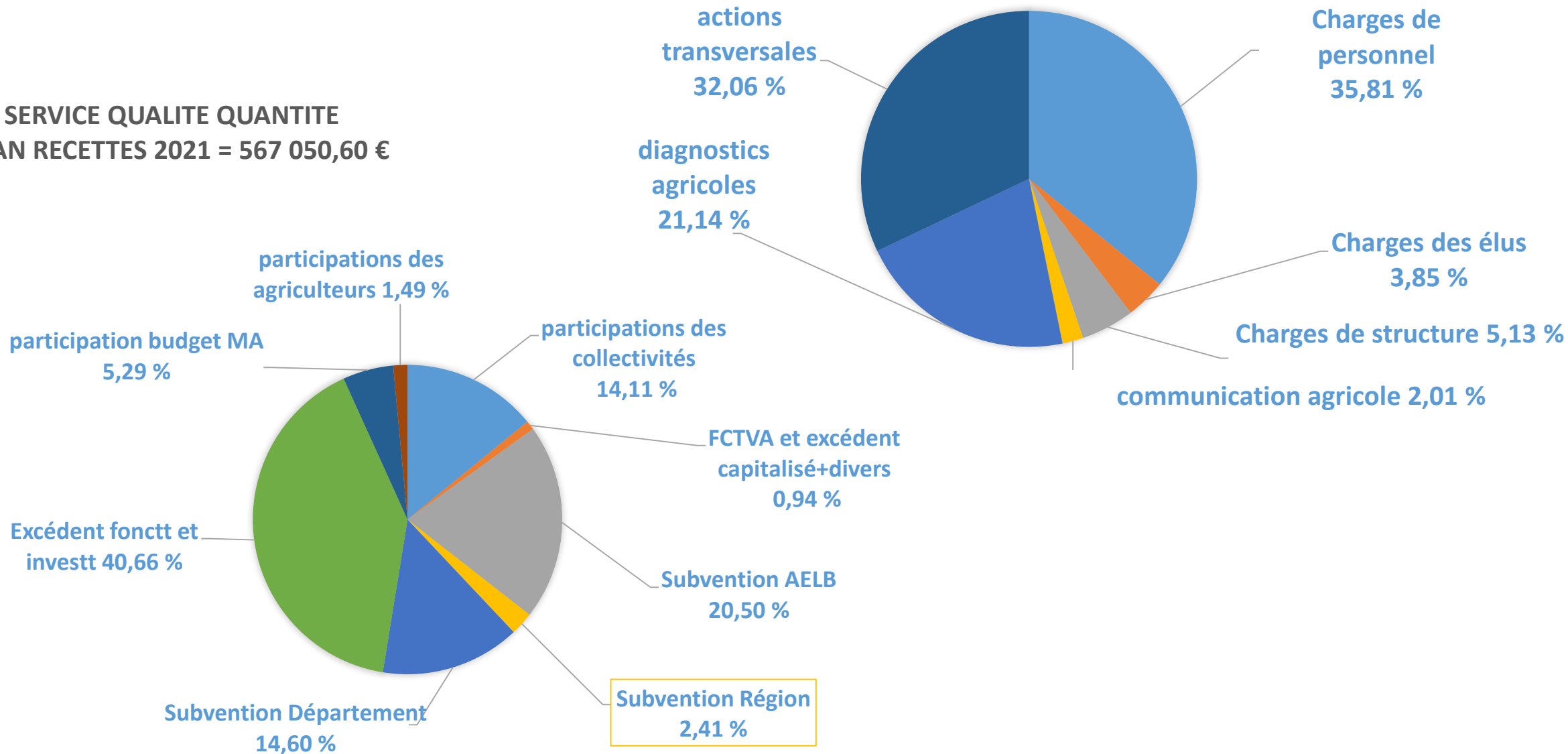
- Participation à la construction du Schéma départemental de la gestion de la ressource en eau du 49
- Echanges avec des acteurs locaux : DDT, chambre d'agriculture
- Participation à l'émergence du Projet de Territoire pour la Gestion de l'Eau



Dépenses et recettes réelles du service qualité de l'eau et gestion quantitative

SERVICE QUALITE QUANTITE
BILAN DEPENSES 2021 = 414 105,75 €

SERVICE QUALITE QUANTITE
BILAN RECETTES 2021 = 567 050,60 €



Actions transversales

Animation de bassin versant



Programme LIFE REVERS'EAU sur le CHERAN

Lancement du programme

Le Syndicat du bassin de l'Oudon est bénéficiaire associé de la Région des Pays de la Loire dans le cadre du LIFE REVERS'EAU

⇒ Fonds Européens LIFE (instrument financier pour l'environnement) : 50%

⇒ pour le retour au bon état des eaux

⇒ Projet porté par le syndicat sur les 2 masses d'eau du Chéran amont et aval

⇒ Lever les freins aux actions de retour au bon état des eaux (sociologie, mobilisation et participation pour permettre la réalisation de travaux sur les milieux aquatiques, le bocage, l'infiltration de l'eau...)

Quelques exemples d'actions

⇒ Mise en place d'un **réseau d'acteurs** (rencontre des élus communaux et des AAPPMA)

⇒ Mise en place d'une **étude sociologique**

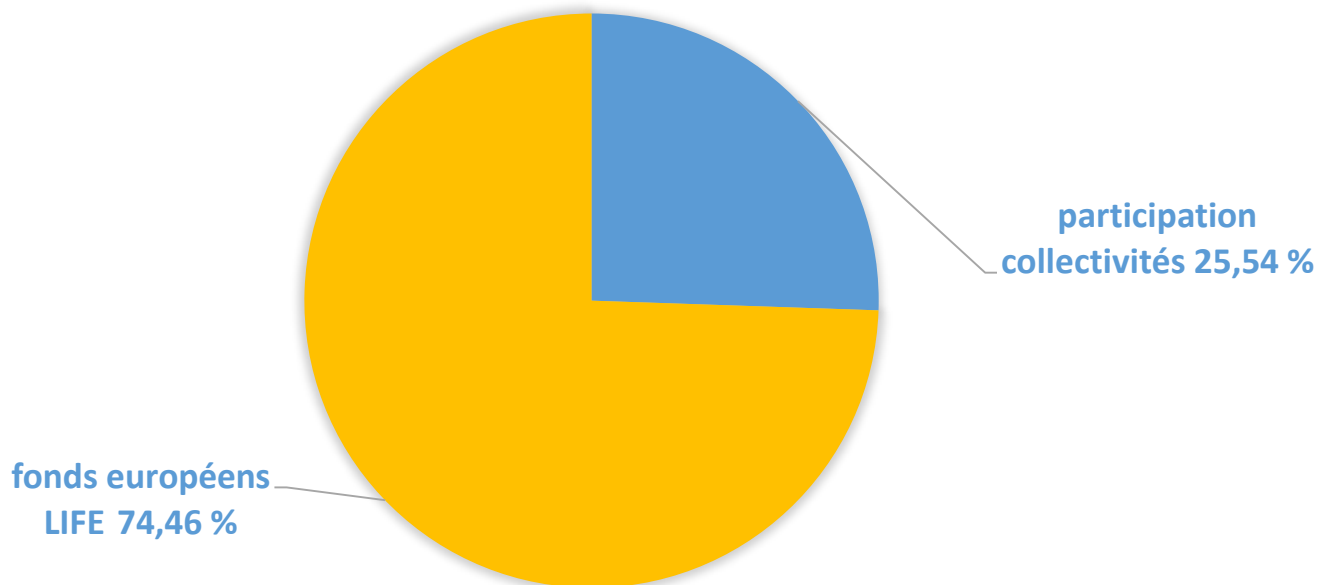
⇒ Préparation de plusieurs zones de travaux sur le Chéran (travaux prévus en 2022)



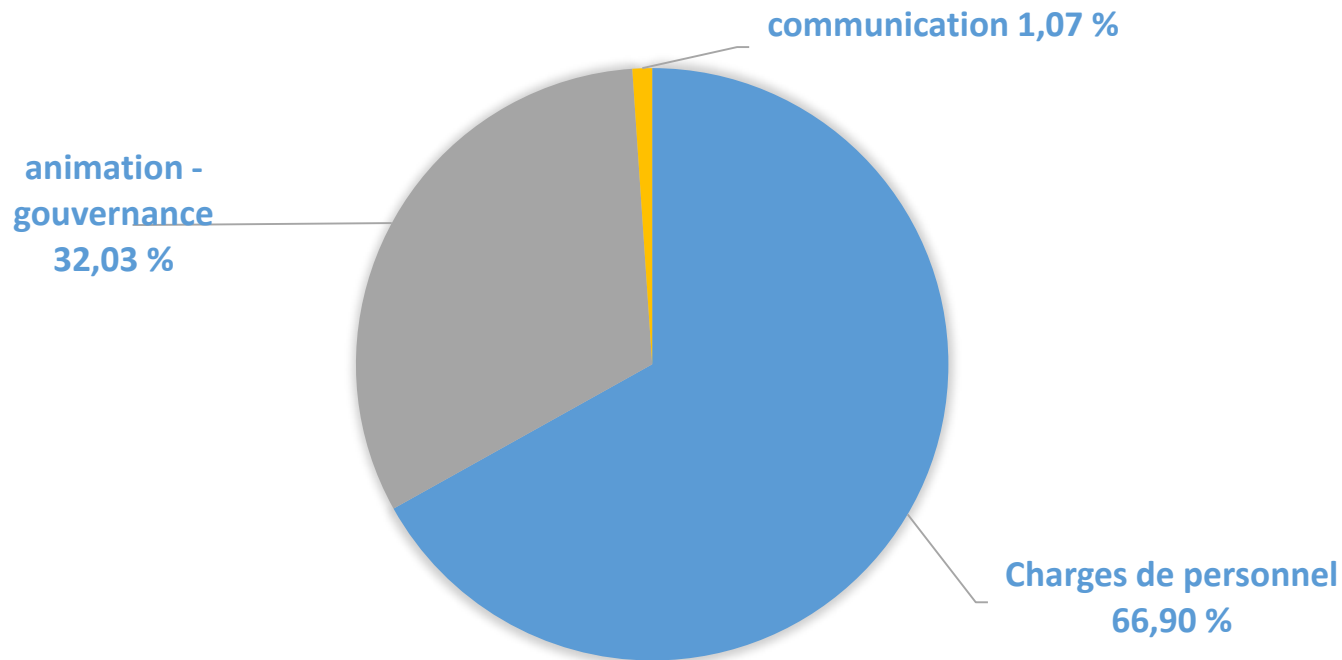


Dépenses et recettes réelles du LIFE Chéran

SERVICE LIFE CHERAN
BILAN RECETTES 2021 = 104 465,50 €

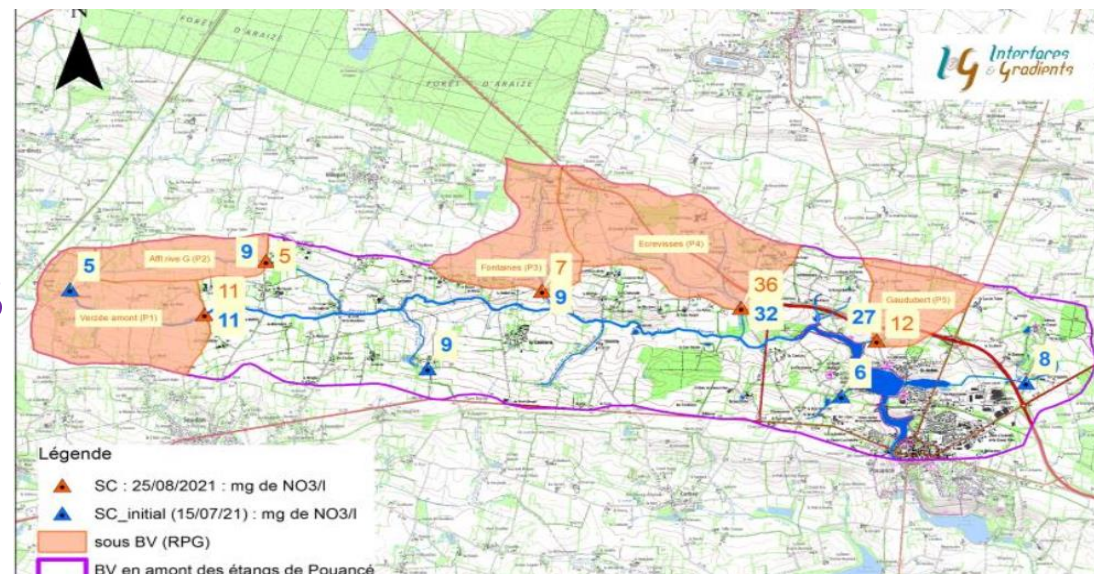


SERVICE LIFE CHERAN
BILAN DEPENSES 2021 = 38 598,15 €



Verzée amont

- Lancement d'une étude des transferts (nitrates et phosphore) sur la zone, afin d'identifier des pistes d'actions
- Suivi des étiages de la Verzée et de ses affluents
- Projet de restauration du ruisseau des Ecrevisses
- 2 réunions du Comité de pilotage local multi-thématique



NOM	14_08_2021	08_09_2021	11_09_2021	04_09_2021	14_09_2021	04_09_2021	04_09_2021	14_09_2021	20_09_2021	04_09_2021	11_09_2021	04_09_2021	11_09_2021	04_09_2021	11_09_2021	04_09_2021	11_09_2021	04_09_2021	11_09_2021
VERZ1	1	1	1	2	2	3	1	2	3	3	4	4	4	4	1	2	2	2	1
VERZ2	1	1	1	2	2	2	1	2	3	3	4	4	4	4	1	2	2	2	1
VERZ3	1	1	1	2	2	3	1	3	3	3	4	4	4	4	1	2	2	2	1
VERZ4	1	1	1	2	2	2	1	2	3	3	4	4	4	4	1	2	2	2	1
VERZ5	1	1	1	2	2	2	1	3	3	3	4	4	4	4	1	2	2	2	1
VERZ6	1	1	1	2	2	2	1	2	3	3	4	4	4	4	1	2	2	2	1
VERZ7	1	1	1	2	2	2	1	2	3	3	4	4	4	4	1	2	2	2	1
VERZ8	1	1	1	2	2	2	1	2	3	3	4	4	4	4	1	2	2	2	1
VERZ9	1	1	1	2	2	2	1	2	3	3	4	4	4	4	1	2	2	2	1
VERZ10	1	1	1	2	2	2	1	2	3	3	4	4	4	4	1	2	2	2	1
VERZ11	1	1	1	2	2	2	1	2	3	3	4	4	4	4	1	2	2	2	1
VERZ12	1	1	1	2	2	2	1	2	3	3	4	4	4	4	1	2	2	2	1
VERZ13	1	1	1	2	2	2	1	2	3	3	4	4	4	4	1	2	2	2	1
VERZ14	1	1	1	2	2	2	1	2	3	3	4	4	4	4	1	2	2	2	1
VERZ15	1	1	1	2	2	2	1	2	3	3	4	4	4	4	1	2	2	2	1
VERZ16	1	1	1	2	2	2	1	2	3	3	4	4	4	4	1	2	2	2	1
VERZ17	1	1	1	2	2	2	1	2	3	3	4	4	4	4	1	2	2	2	1
VERZ18	1	1	1	2	2	2	1	2	3	3	4	4	4	4	1	2	2	2	1



Uzure amont

- 1 réunion du COPIL multi-thématique Rincerie
- Suivi de la gestion hivernale du plan d'eau – dont appui à CCPC pour travaux vanne de fonds
- Suivi qualité :
 - surveillance des « points noirs » identifiés lors d'une étude antérieure
 - 2 rencontres avec les agriculteurs,
 - observation des points de rejets lors d'épisodes pluvieux
 - prospection Uzure amont pour identification des sites potentiels de restauration de ripisylve ou morphologie du cours d'eau
- Participation à une journée technique à la Rincerie « Capital sol : eau et sol, 2 éléments indispensables à préserver » - avec le département de la Mayenne et la chambre d'agriculture



Commission Locale de l'Eau

Les réalisations de la C.L.E. sont détaillées dans un rapport annuel spécifique (sur www.bvoudon.fr) - Synthèse pour 2021 :

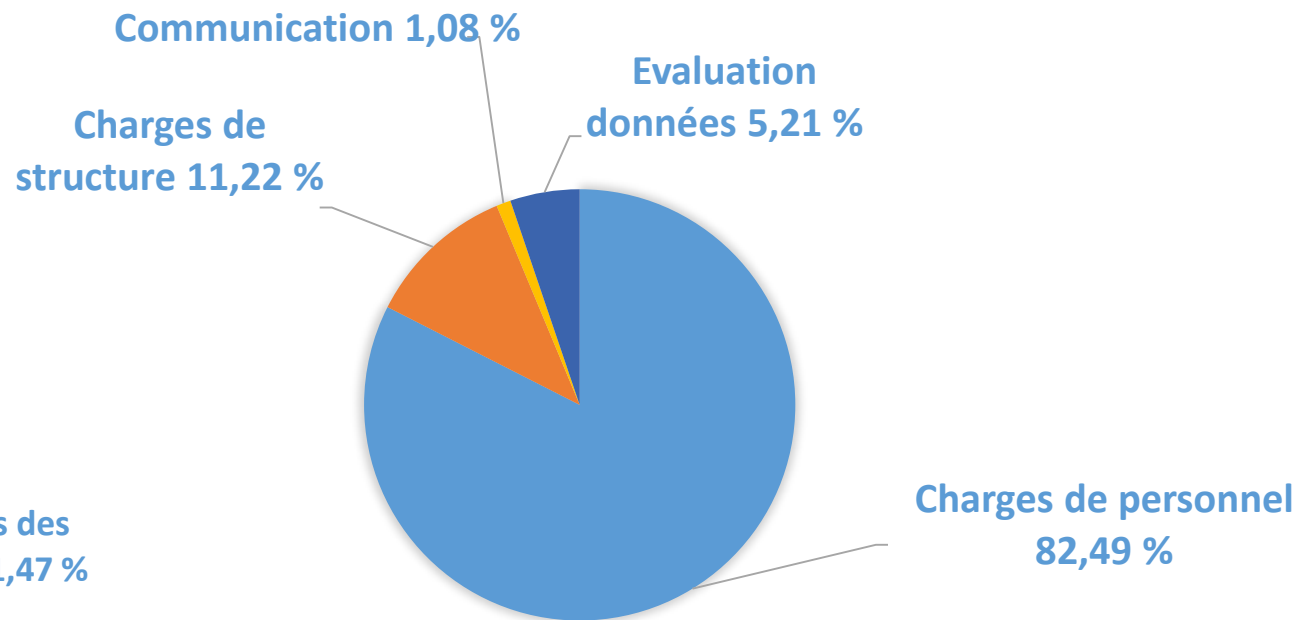
- Installation de la C.L.E. : élection de M Louis MICHEL à la Présidence
- Réunion / Formation aux enjeux de la gestion quantitative de la ressource en eau
- Journée mondiale de l'eau : atelier la fresque du Climat avec le CPIE Mayenne Bas Maine
- P.T.G.E. : projet de territoire pour la gestion de l'eau – validation de la feuille de route
- 2 groupes de travail pour valider les méthodes pour :
 - Améliorer la connaissance sur les plans d'eau et sur les prélèvements agricoles
 - Élaborer le P.T.G.E.
- Engagement de l'inventaire des zones humides et du bocage dans le cadre du PLUi sur Anjou Bleu Communauté (marché)
- Poursuite de la newsletter Inf'eau Oudon web et administration du site www.bvoudon.fr
- Suivi de la mise en œuvre du S.A.G.E. et évaluation de la gestion de l'eau
- Analyse de dossiers d'autorisation ICPE ou Loi sur l'eau pour avis



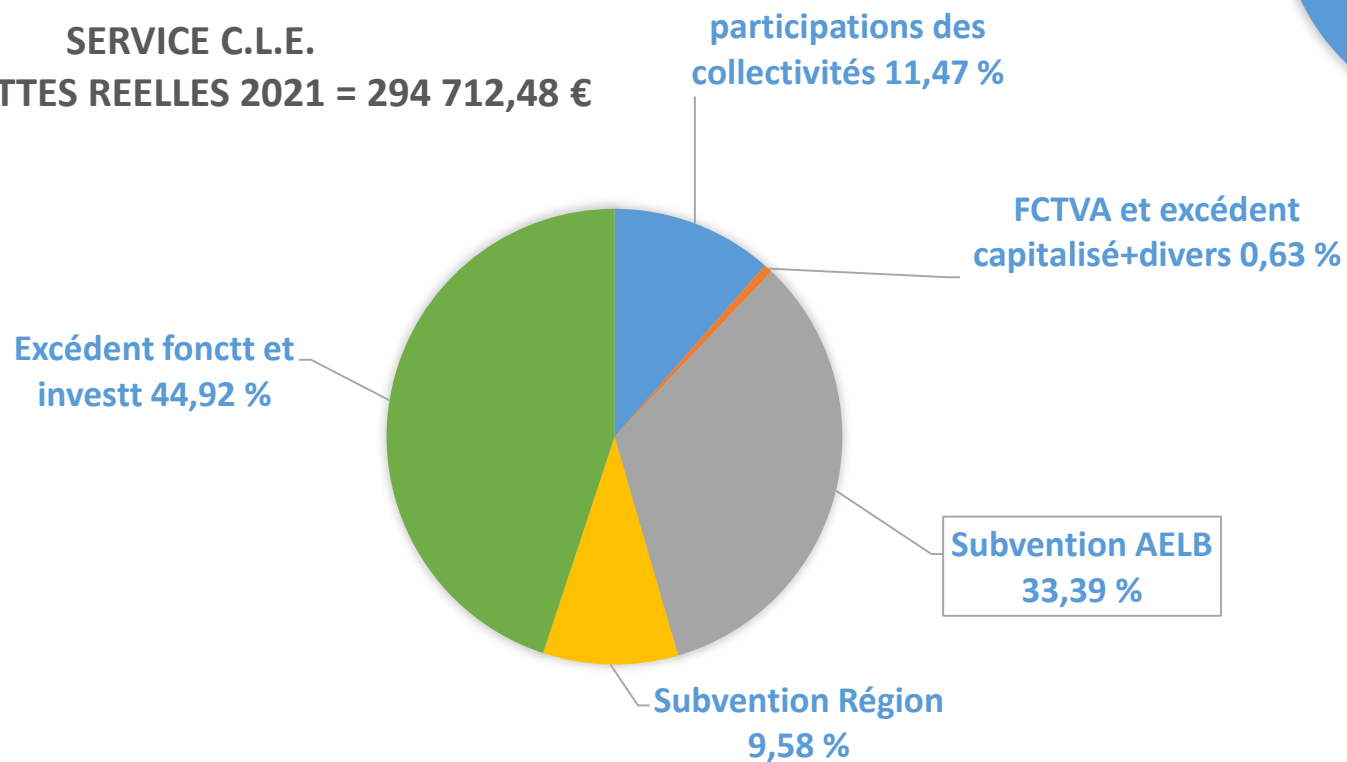
Dépenses et recettes réelles du service C.L.E.

SERVICE C.L.E.

BILAN DEPENSES REELLES 2021 = 173 204,48 €



SERVICE C.L.E.
BILAN RECETTES REELLES 2021 = 294 712,48 €



Communication, sensibilisation

Animations : animation école de la Gravelle (1/2 journée), école de Segré (2 jours)

3 panneaux pédagogiques en cours de création

- Moulin David, Planches et Nyoiseau

Articles et lettre

- Edition de la 2^e Lettre de l'Oudon – distribuée dans les écoles, mairies, bibliothèques, comcom, partenaires
- Articles de presse
- Articles dans les bulletins des communes

Stratégie de communication : élaboration en 2021



Animation espace naturel sensible du Misengrain

animations sur site:

- présentation des travaux de restauration du syndicat,
- spectacle sur la problématique de l'eau,
- animation des associations locales (pêche, vallée du Misengrain)
- Création œuvre d'art Libellule

60 participants



Communication agricole auprès du grand public

Expo photo « Ici coule l'Oudon » en itinérance dans les communes depuis juin 2019 jusqu'à aujourd'hui :

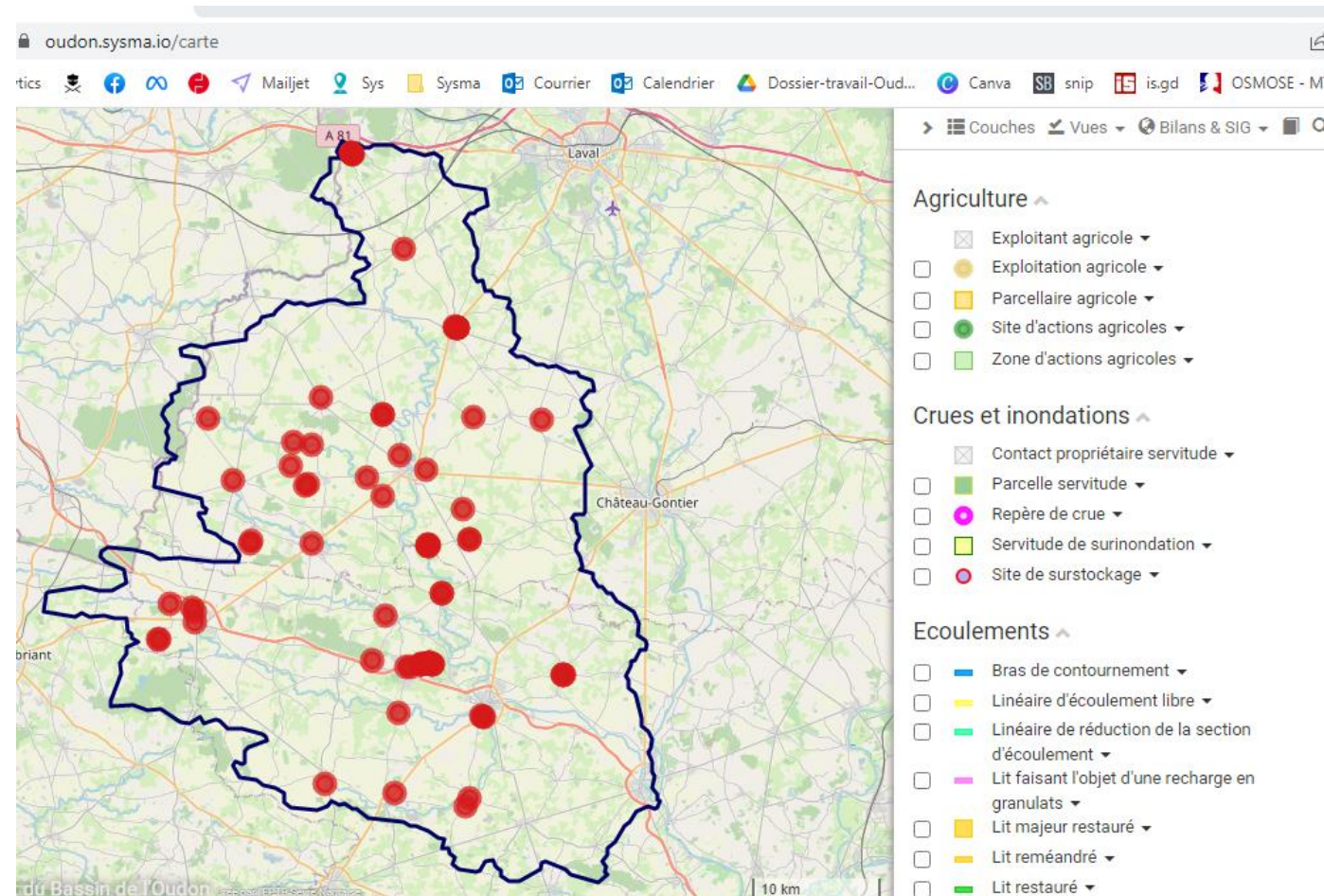
*Itinérance 2021 :
Bouillé-Ménard, Loiron
Ruillé, Pouancé, Cossé
le Vivien, Renazé,
Erdre en Anjou,
Rannée, Combrée,
Saint Erblon, Segré,
Craon, Lion d'Angers,
Soudan*



L'exposition est valorisée lors d'évènements clés (festival, foire, comice agricole,...).



Sysma : un outil Web pour le suivi des actions du bassin de l'Oudon



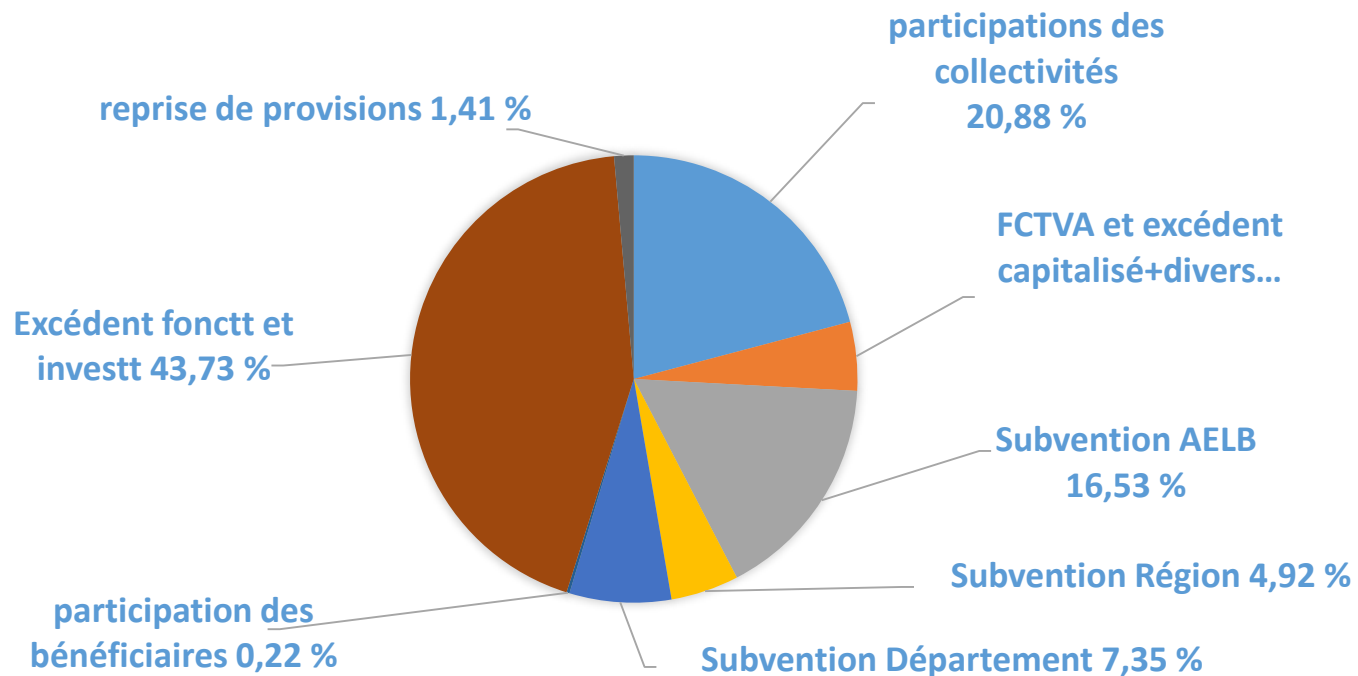
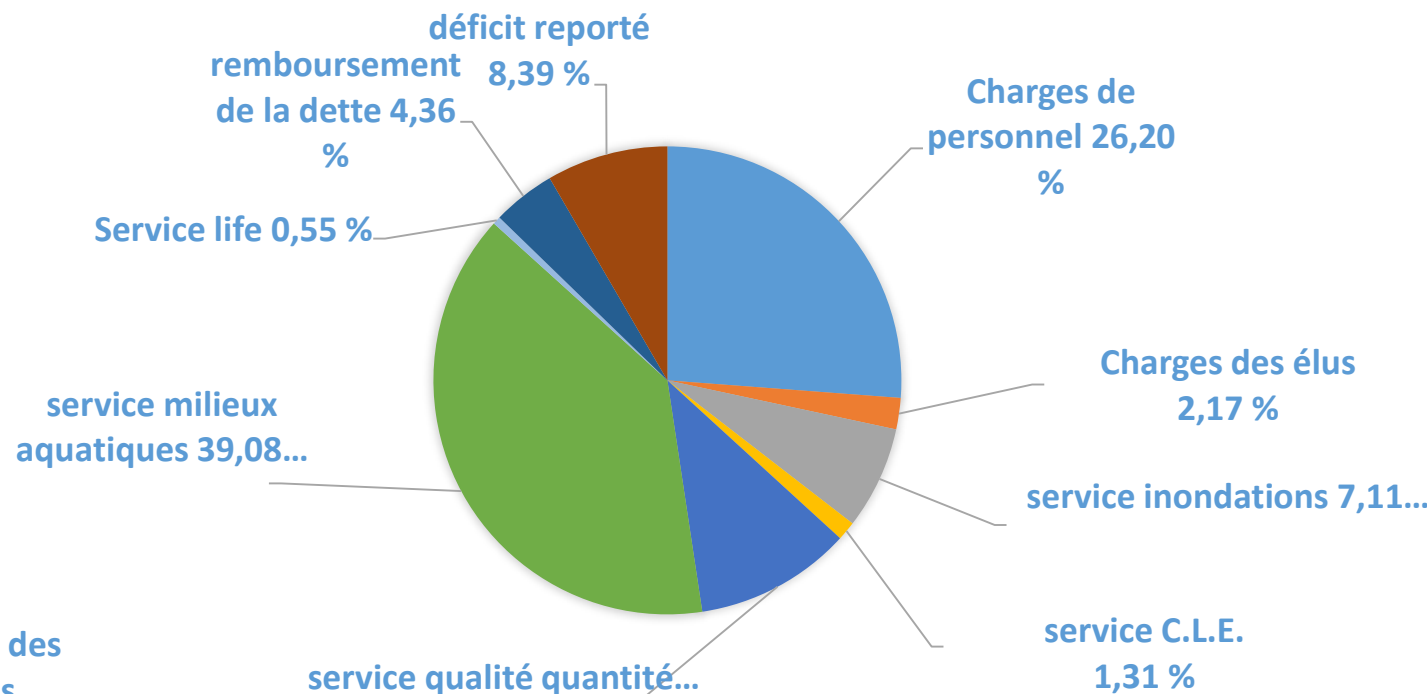
- Sysma est un outil Web dédié au recueil des données sur les milieux aquatiques et l'ensemble des actions .
- Il facilite la construction, la mise en œuvre et le suivi dans le temps d'actions
- L'outil a été lancé fin 2021 et est maintenant utilisé quotidiennement par les agents.
- L'enjeu de cet outil est la collecte et la standardisation des données pour une plus grande efficacité des actions



Synthèse budget global

DEPENSES REELLES AGREGÉES 2021 = 2 307 507,88 €

RECETTES REELLES AGREGÉES 2021 = 3 879 225,86 €



Pour en savoir plus sur les activités et les résultats :

www.bvoudon.fr

Suivez nous sur facebook @bassinoudon