



COMMISSION CONSULTATIVE DES SERVICES PUBLICS LOCAUX

COMPTE-RENDU

Réunion du 7 septembre 2021

PRÉSENTS

THIOT Jean-Pierre, président
LEFORT Christian (à partir de 9 h 12)
DAVOUST Nadège (à partir de 9 h 18)
ROBIN Fabien
LOISEAU Céline était représentée par BOUILLON Nicole
BOUILLON Nicole (jusqu'à 10 h 45)
RACINE Louis, représentant de MNE 53
Responsable ou représentant de CGT 53

EXCUSÉS

FOUGERAY Isabelle
GUINAUDEAU Jean-Michel, représentant de l'UFC53

ABSENTS

RÉVEILLE Loïc, représentant de l'AFOC 53,
CHÂTEAU Yoann, DGA Services urbains et infrastructures
TURPAULT Florence, DGA Culture tourisme sport
DENEUX Valérie (Responsable du service mobilité)
AVRIL Évelyne (DGA Ressources)

ASSISTAIENT ÉGALEMENT À LA RÉUNION

BENOIT Rémy, DGA Aménagement et cadre de vie (jusqu'à 10 h 52)
DENIS Christophe, Directeur sport tourisme (jusqu'à 10 h 53)
BERTRAND Sylvain, Directeur eau et assainissement (jusqu'à 10 h 59)
PARÉ Loïc, Direction des systèmes d'information et télécommunication (jusqu'à 10 h 02)
LALONNIER Laurence, Responsable du service gestion des déchets (à partir de 10 h 18 et jusqu'à 11 h 25)
JAMET Pierre, Directeur du Théâtre (jusqu'à 11 h 07)
CRIER Pauline, Contrôleur de gestion externe

Ordre du jour

- Délégation de service public Espace Mayenne
- Délégation de service public Très Haut Débit – Rapport annuel 2020
- Rapport annuel 2020 – Piscine Aquabulle
- Transports urbains – Rapport d'activité 2019 du délégataire KEOLIS
- Théâtre de Laval – Rapport annuel
- Rapport annuel sur le prix et la qualité du service public d'élimination des déchets ménagers et assimilés – Année 2020
- Rapport annuel sur l'eau 2020 – Prix et la qualité des services publics d'eau potable et d'assainissement

Début de la séance : 09 h 05

1. DÉLÉGATION DE SERVICE PUBLIC ESPACE MAYENNE

Présentation du rapport annuel par Christophe DENIS et Pauline CRIER

L'activité du délégataire durant l'exercice 2020 s'est poursuivie exclusivement autour des activités nécessaires à la préparation de l'ouverture de l'équipement :

- préparation technique de l'ouverture et suivi du chantier,
- prospection commerciale à l'échelle nationale pour l'organisation d'évènements à compter du mois de septembre 2021.

Les investissements mobiliers initialement prévus en 2020 ont été reportés en 2021. Le financement correspondant est également reporté en 2021.

Le personnel de la société est resté limité au Directeur Général et au Directeur Technique durant l'exercice 2020. Les embauches de personnel seront réalisées au printemps 2021.

S'agissant de la commercialisation de l'équipement pour les exercices 2021 et 2022, les impacts de la crise sanitaire sont très importants pour l'ensemble du secteur de l'évènementiel. De ce fait, l'évolution de la crise sanitaire et les impacts sur les modalités de réalisation des évènements impacteront l'activité de la société.

LA COMPENSATION DE SERVICE PUBLIC

Plusieurs dépenses, initialement prévues en 2020, ont été reportées en 2021. Les dépenses réelles du délégataire pour l'exercice 2020 reposent sur les éléments suivants :

- salaires et charges du personnel affecté pour la préparation de l'ouverture de l'équipement,
- frais supportés pour la commercialisation de l'équipement,
- frais généraux de gestion du service (assurance, expert-comptable,...).

Laval Agglomération : versement de la somme de 200 000 € en 2020, laquelle correspond à 80 % de la compensation totale prévue au contrat, soit 250 000 €.

Au regard des dépenses réelles supportées par la SPL Espace Mayenne durant l'exercice 2020, il ne sera pas procédé au versement du reliquat de la compensation forfaitaire initialement prévue. De ce fait, la somme de 50 000 € restant à verser, n'a pas été appelée par le délégataire.




Une politique de recrutement et divers entretiens ont été mis en place sur l'année 2020 et le début 2021 pour identifier des candidats et compléter l'effectif actuel sous la structure suivante :

- 1 technicien polyvalent,
- 1 technicien électricien évènementiel,
- 1 technicien évènementiel.

Résultat 2020

Évolution 2019/2020

Produits : 201 k€	Charges : 186 k€
Subvention : 200 k€	Salaires : 132 k€
Autres : 1 k€	Honoraires gestion administrative et juridique : 19 k€
	Mise en place site internet : 19 k€
	Frais généraux (expert-comptable, assurance) : 8 k€
	Autres (fourniture, maintenance, taxes) : 8 k€
Résultat net : 15 k€	

-  +200k de produits (versement de la subvention)
-  +83k de charges (recrutement du directeur technique et directeur général)
-  Résultat qui passe de -102k à +15k

Pas d'autres remarques, observations, questions.

2. DÉLÉGATION DE SERVICE PUBLIC TRÈS HAUT DÉBIT – RAPPORT ANNUEL 2020

Présentation du rapport annuel par Loïc Paré et Pauline Crier

Le rapport présente les principaux éléments contractuels relatifs aux aspects financiers, techniques et commerciaux du contrat de Délégation de service public signé entre Laval Agglomération et Laval Très Haut Débit.

Cette année 2020 a été marquée par la crise sanitaire qui a fortement perturbé le planning de fin de déploiement initialement prévu par l'avenant n° 4 au 30 juin 2020.

Face à l'arrêt total du sous-traitant d'Orange (SPIE) pendant le 1^{er} confinement et une reprise difficile en mai 2020 sur l'activité plantation de poteaux (arrêt de la société Mercuria) et les quelques difficultés d'élagage, Laval Agglomération a accordé une prolongation des délais de déploiement du réseau FTTH (fibre jusqu'à l'abonné) jusqu'au 23 novembre 2020 (soit 4 mois à compter de la date d'expiration de la période d'urgence sanitaire du 23 juillet).

Le catalogue de service de Laval THD s'est également enrichi d'une nouvelle offre de location fibre optique passive (FOP) Nœud de Raccordement Optique - Nœud de Raccordement Abonnés (NRO-NRA) et d'un ajustement de l'offre FTTH passif pour accueillir les nouveaux opérateurs commerciaux d'envergure nationale (OCEN).

DÉPLOIEMENT ET EXPLOITATION

Mission 1, FTTO (Fibre jusqu'au bureau) réseau entreprises

L'année 2020 a surtout été marquée par un ralentissement de l'activité commerciale, lié à la crise sanitaire et à la maturité du marché entreprises (237 accès entreprises et collectivités).

De nouveaux besoins ont été pris en compte avec l'arrivée des nouvelles offres FTTH activé et l'offre de collecte IP des flux NRO (pour Laval THD et Mayenne Fibre) entraînant une augmentation significative du chiffre d'affaire pour l'hébergement en NRO pour les nouveaux usagers opérateurs commerciaux.

Ces évolutions ont provoqués la réingénierie de nos deux shelters principaux (Senelle et Meurger) en tant que nœuds de collecte des opérateurs comme SFR et Bouygues, en plus des opérateurs alternatifs qui y récupèrent leur flux FTTH Activé.

Mission 2, réseau FTTH

Laval THD a poursuivi son déploiement FTTH principalement sur les cas identifiés comme cas d'exclusions et traités dans le cadre de l'avenant n° 4, afin de permettre que l'ensemble des administrés de Laval Agglomération puissent bénéficier d'un accès internet à très haut débit.

À fin 2020, même si la fin du déploiement industriel est prononcée, il reste quelques cas particuliers à finaliser comme les cas d'habitations situées à la frontière entre Laval Agglomération et d'autres EPCI (Zones dentelles) et les zones en attente d'autorisation d'un tiers.

23 089 logements sont raccordables à fin 2020. 193 prises restent à réaliser dans la zone DSP sur les 23 282, dont 102 par Mayenne Fibre et 91 par Laval Très Haut débit.

L'opérateur Orange doit également déployer les derniers cas particuliers identifiés sur la zone AMII (Appel à Manifestation d'Intention d'Investissement) de la Ville de Laval (hors difficultés exceptionnelles).

32 769 prises raccordables sur la Ville de Laval (Zone AMII) sur les 33 733 logements soit 97 % des logements.

Au niveau exploitation, 86 clients ont été fortement impactés suite à un accident de voiture qui a endommagé une armoire de mutualisation sur la commune de Louverné.

Relations contractuelles

La nouvelle offre de location FOP NRO-NRA, propose des raccordements de collecte réseau entre les NRO de Laval THD et les NRA d'Orange aux opérateurs nationaux d'envergure nationale (OCEN) afin de collecter leur trafic FTTH et d'offrir leurs services internet.

Cela a permis à l'ensemble des 4 OCEN d'être présent sur le réseau de Laval THD :

- Orange depuis 2012,
- Free a ouvert sa commercialisation en mars 2020,
- Bouygues et SFR ont réalisé leurs raccordements techniques en 2020 et lancé leurs offres commerciales fin 2020 - début 2021.

L'ajustement de l'offre FTTH passif est destiné aux opérateurs commerciaux qui souscrivent à l'offre FTTH passif et qui souhaitent partager les investissements avec un partenaire financier.

L'opérateur Free s'est associé à l'opérateur IFTR, en conservant les investissements en amont des PM (liens NRO-PM, hébergement) et en laissant à IFTR la partie accès clients en aval des PM (cofinancements des prises raccordables)

COMMERCIALISATION ET COMMUNICATION

Mission 1 - Réseau entreprises

Les offres FOP représentent 68 % des accès vendus (+ 3 % rapport à 2019).

Nous constatons également une progression des offres activées (+ 10 %).

11 opérateurs de services s'appuient sur les offres FTTO et les 4 OCEN FTTH bénéficient des offres d'hébergement dans les NRO et POP du réseau de Laval THD.

À noter que le RIP Mayenne Fibre héberge les nœuds de collecte de son offre FTTH activé sur les deux POP de la Senelle et de Meurger de Laval très haut débit.

Mission 2 - Réseau FTTH

Le nombre de clients FTTH (plus de 12 500) est en augmentation, avec un taux de pénétration commerciale de 54 % qui est essentiellement réparti entre Orange et Free qui a lancé sa commercialisation mi 2020.

Bouygues et SFR ont signé sur l'offre de collecte IP en 2020 mais leur activité commerciale a démarré en 2021 avec de la location à la ligne FTTH pour SFR et en location NRO-PTO pour Bouygues.

Dix contrats usagers ont été signés sur la nouvelle offre FTTH activé lancée mi 2020 et les 2 premiers opérateurs MCT et Coriolis ont démarré leur commercialisation fin 2020.

Site WEB: Le site internet de Laval THD est en cours de refonte (look identique à Mayenne-fibre.fr).

RAPPORT FINANCIER 2020

- Chiffre d'affaires FTTO (entreprise) en hausse à 1 089 K€ :
 - + 33 % par rapport à 2019 (changement du mode de tarification),
 - + 40 % par rapport au prévisionnel (mutualisation avec le réseau Mayenne Fibre).
- Chiffre d'affaires FTTH (particulier) en hausse à 2 880 K€ :
 - + 82 % par rapport à 2019 grâce à une nouvelle offre (plus chère) pour les opérateurs commerciaux alternatifs,
 - + 22 % par rapport au prévisionnel grâce à l'arrivée de Free en 2^e FAI (prévu en 2018).
- Charges d'exploitation maîtrisées à 1 259 K€ :
 - + 10 % par rapport à 2019 en lien avec l'augmentation du volume d'activité,
 - - 3 % par rapport au prévisionnel.
- ➔ Résultat net à 1 380 K€ (vs 432 K€ annoncé au budget prévisionnel).
- Investissement total cumulé de 32 250 K€ :
 - - 8 % par rapport au prévisionnel dû au retard de déploiement des habitats dispersés.
- Versement de 460 K€ de subvention au titre du surcout lié au traitement des cas d'exclusions.
- Provision sur le compte de réserve de 33 K€ soit un solde à 78 K€.

Loïc Paré est interrogé sur le raccordement à la fibre. Est-ce qu'il est constaté une augmentation du nombre de raccordement due au confinement et télétravail ? Observe-t-on un ralentissement du réseau ? Effectivement, un engouement au raccordement s'est fait ressentir. Notre territoire a la chance de pouvoir disposer de la fibre jusque dans les campagnes isolées. Il n'y a pas retour particulier concernant le ralentissement du réseau.

Pas d'autres remarques, observations, questions.

3. RAPPORT ANNUEL 2020 – PISCINE AQUABULLE

Présentation du rapport d'activités par Christophe Denis

1 - Caractéristiques de l'équipement

- deux bassins extérieurs,
- un univers aquatique composé d'un bassin ludique de 224 m² avec une rivière, une pataugeoire de 30 m², un bassin d'apprentissage de 356 m² et d'un toboggan de 30 m,
- un univers Balnéo de 290 m² composé d'un sauna, d'un hammam, d'un SPA, d'une salle de relaxation. Des prestations beauté/esthétique y sont proposées,
- des espaces extérieurs composés d'une plage de sable, de jeux gonflables, de pelouses, de transats et pailloles et d'animations.

2 - Les ressources humaines

L'effectif au 31 décembre 2020 est de 20 dont 17 CDI, 3 CDD composé de :

- 1 directeur / 13 personnes « équipe bassins » / 5 personnes « équipe accueil/gestion » / 1 personne « équipe technique ».

À noter que depuis 2018, Espacéo a mis en place une formation BNSAA approuvée par la préfecture. Pour la seconde édition de cette formation, 10 stagiaires ont été reçu à l'examen soit 100 % de réussite.

3 – La fréquentation

En 2020, on observe une baisse globale de la fréquentation totale de 64,50 % liée à la crise sanitaire.

	Année 2019	Année 2020	Variation 2020/2019
Entrées publiques	59 798	17 991	- 69,91%
Entrées scolaires	36 511	15 501	- 57,54%
Entrées Groupes	9 511	2 779	- 70,78%
Activités	31 652	12 450	- 60,67%
Univers Balnéo	4 425	1 650	- 62,71%
Total	141 897	50 371	- 64,50%

La fréquentation de l'Aquabulle a été très impactée par la pandémie actuelle avec une fermeture totale lors du 1^{er} confinement de mars 2020. Le protocole renforcé en Mayenne sur la période estivale a également fortement limité les fréquentations. Le second confinement a permis de rouvrir partiellement pour certains publics : scolaires, personnes en situation de handicap, les sportifs de haut niveau...

4 - Bilan financiers

Les produits s'élèvent à 1 751 803 € HT pour l'exercice 2020, soit une baisse de 392 510 € (- 18,30 %) par rapport à 2019. Celle-ci s'explique par la crise sanitaire de la Covid-19 qui a frappé les activités en 2020.

Les charges se montent à 1 453 553 € (hors amortissements, frais financiers) pour l'exercice 2020, soit une baisse de 390 657 € (- 21,18 %) par rapport à 2019. Les principales variations des charges d'exploitation entre 2019 et 2020 sont les suivantes :

- le poste charges de personnel intègre le montant des aides enregistrées en 2020 au titre de la crise sanitaire :
 - les allocations de chômage partiel pour un montant de 56 552,44 €,
 - l'exonération de cotisations patronales pour un montant de 15 222 €,
- concernant les autres postes, il y a eu en 2020 une baisse globale des charges du fait des fermetures à répétition au cours de l'année.

La délégation de service public prendra fin en avril 2023.

Les relations sont très compliquées avec Espacéo, une procédure est en cours sur ce dossier. Une concertation accompagnée des deux bureaux d'études a lieu le 16 septembre 2021. Laval Agglomération souhaite des informations plus détaillées sur les comptes, notamment sur le déficit d'exploitation pendant la période COVID et sur la question des factures impayées.

Pas d'autres remarques, observations, questions.

4. TRANSPORTS URBAINS – RAPPORT D'ACTIVITÉ 2020 DU DÉLÉGATAIRE KEOLIS

Présentation du rapport annuel par Rémy Benoit.

Périmètre de la DSP

- 16 lignes régulières,
- 17 circuits scolaires et 6 zones scolaires pour les communes 2ndcouronne,
- Service vélo composé du Vélitul(VLS) et du Vela (Location),
- un service de soirée Flexo,
- une navette Citybulle,
- une navette petit train,
- une navette Bus de Stade,
- des navettes évènementielles.

Les faits marquants de 2020

- modification d'offre :
 - ligne F,
 - ligne H,
 - modifications mineures lignes G, J, K et Lano,
 - création de la navette CityBulle,
- avenant 4 & 5
- épidémie du Covid19 => avenant 6

Avenant 4

- acquisition par Laval Agglo de 7 bus standard d'occasion pour anticiper la sortie de la technologie GPL devenue obsolète pour les bus,
- acquisition d'un véhicule articulé d'occasion par Keolis Laval, restitué en bien de retour gratuit à Laval Agglomération,
- mise en place d'un compte GEM pour la rénovation des selleries des bus,
- ajustement du programme d'investissement de Laval Agglomération,
- acquisition de 50 VELA,
- évolution de l'engagement de recettes suites aux négociations entre la Région et Laval Agglomération pour les années 2020 et 2021.

Avenant 5

- acquisition par Laval Agglomération d'un véhicule articulé d'occasion,
- modification de l'offre de transport,
- acquisition de 100 VELA,
- entretien des abris vélos sécurisés,
- prise en compte du temps réel et des outils de réservation en ligne,
- modification du programme d'investissement pour les Velitul,
- prise en compte du second BlueBus.

Avenant 6 : prise en compte des conséquences

- de la crise sanitaire liée au COVID 19 pour l'année 2020 et suivantes,
- de la mise en service de 50 VELA complémentaires,
- de l'acquisition de 5 bus d'occasion,
- de la mise en gratuité du réseau les weekends et jours fériés.

Les chiffres marquants de 2020

2 815 078 kilomètres parcourues

730 387 voyages

1 579 862 € coût

a. Reporting kilométrique 2020

KILOMETRES	CUMUL depuis le 1er janvier			
	2020	2019	N/N-1 Chiffres	N/N-1 %
Ligne A	341 373	367 549	-26 176	-7,1%
Ligne B	315 837	347 859	-32 022	-9,2%
Ligne C	117 755	133 254	-15 499	-11,6%
Ligne D	127 318	142 143	-14 826	-10,4%
Ligne E	104 130	111 134	-7 004	-6,3%
Ligne F	52 199	45 477	6 722	14,8%
Ligne G	63 777	74 785	-11 008	-14,7%
Ligne H	42 705	44 636	-1 930	-4,3%
Ligne I	125 192	136 495	-11 302	-8,3%
Ligne J	162 844	183 327	-20 483	-11,2%
Ligne K	58 098	79 018	-20 920	-26,5%
Ligne L	73 743	80 377	-6 635	-8,3%
LANO	99 851	124 935	-25 084	-20,1%
Ligne M	198 812	223 257	-24 445	-10,9%
Ligne N	161 724	169 419	-7 695	-4,5%
Ligne O	35 052	39 388	-4 336	-11,0%
CityTUL	8 500	19 296	-10 796	-56,0%
KILOMETRES LIGNES REGULIERES	2 088 911	2 322 350	-233 439	-10,1%
Service du Dimanche	3 988	20 968	-16 980	-81,0%
FLEXO	5 468	13 406	-7 938	-59,2%
SERVICES SCOLAIRES [Laval et 1er Cour.]	119 274	201 810	-82 536	-40,9%
Seconde Couronne (Hors pénétrantes)	257 742	324 707	-66 965	-20,6%
Occasionnels	1 651	7 381	-5 730	-77,6%
TULIB	338 044	448 404	-110 360	-24,6%
TOTAL KILOMETRES COMMERCIAUX	2 815 078	3 339 026	-523 948	-15,69%

b. Vente de titres recettes et voyages

Voyages payants

Titres de transport	2020	2019	N/N-1 Chiffres	N/N-1 %
Ticket Unité	257 894	441 094	-183 400	-41,6%
Ticket Jour	11 931	18 371	-4 440	-27,1%
Carnet de 10 tickets	108 489	113 438	-4 949	-4,4%
Abonnements JEUNE	1 809 559	2 717 317	-907 758	-33,4%
Abonnements PASS	974 229	1 447 739	-473 509	-32,7%
Abonnements TEMPO	80 742	132 948	-52 204	-39,3%
Abonnements CONTACT	282 261	478 415	-194 154	-40,8%
Titres multimodaux	13 240	13 958	-718	-5,1%
TOTAL	3 781 791	5 369 277	-1 872 740	-29,4%

Voyages gratuits

Titres de transport	2020	2019	N/N-1 Chiffres	N/N-1 %
Gratuits	241 589	363 709	-122 120	-33,6%

Voyages spéciaux

Titres de transport	2020	2019	N/N-1 Chiffres	N/N-1 %
Titres spéciaux	2 294	20 475	-18 181	-88,8%

Reporting recettes 2020

Titres de transport	2020	2019	N/N-1 Chiffres	N/N-1 %
Ticket Unité	297 812	468 486	-170 874	-36,50%
Ticket Jour	34 896	41 856	-6 960	-16,60%
Carnet de 10 tickets	94 159	104 769	-10 610	-10,10%
Abonnements JEUNE	867 861	927 154	-59 293	-6,40%
Abonnements PASS	168 542	204 159	-35 617	-17,40%
Abonnements TEMPO	11 875	16 785	-4 910	-29,30%
Abonnements CONTACT	78 625	90 899	-12 274	-13,50%
Titres multimodaux (Inter, Tutti)	8 574	11 351	-2 777	-24,50%
Titres spéciaux (TUL Auto)	52	89	-37	-41,50%
TOTAL RECETTES HT	1 562 197 €	1 865 548 €	-303 351 €	-16,3%

c. Accidentologie et coûts

- 106 accidents dont 92 responsables,
- 61 886 € de reste à charges au 31 décembre 2020

d. Pannes et matériel roulant

Le Parc

- 72 bus et 26 cars au 31 décembre 2020 (69 véhicules Laval Agglomération)

Tableau des pannes immobilisantes 2020 - Parc Keolis Laval

nombre	janv-20	févr-20	mars-20	avr-20	mai-20	juin-20	juil-20	août-20	sept-20	oct-20	nov-20	déc-20
Rouge	9	11	6	0	6	9	6	9	18	13	9	8
Bleue	50	68	49	7	44	64	50	52	93	84	59	80

Divers maintenance

- fin des véhicules GPL,
- 3 nouveaux bus HeuliezGX337,
- 1 nouveau minibus électrique BLUEBUS,
- 7 bus d'occasion achetés à Keolis Laval,
- renouvellement d'un GX317 Euro1 Keolis Laval,
- nouvelles tablettes UBI.

Les investissements Laval Agglomération

- éclairage parking,
- renouvellement du chariot élévateur,
- sécurisation de l'atelier – câbles en aérien,
- achat de 150 VELA,
- acquisition d'un second conteneur VELA,
- pont et turbo dans le compte GEM,
- travaux de rénovation sellerie associé au GEM selon avenant 4.

Les investissements Keolis Laval

- réaménagement d'une nouvelle salle de détente,
- marquage parking pour le stationnement,
- travaux parking,
- nettoyeur haute pression.

e. Contrôle & sûreté

- 23 dépôts de plainte
- 19 réquisitions vidéo

		2020	2019
Vol de tickets ou d'argent		3	0
Agression verbale		35	51
Agression physique (sans arrêt de travail)		7	7
Agression physique (avec arrêt de travail)		1	0
Jet de projectiles		0	5
Autres dégradations	Sièges		0
	Vitres		0
	Abribus	61	65
	Poteaux	23	10

f. Mouvement de personnel

Effectif au 31 décembre 2020

	déc-19	déc-20
Conduite	122	129
Exploitation	5	7
Maintenance	11	9
Administratif	2	2
Marketing	7	6
Comité de direction	3	3
Total	150	156

Absentéisme

	Taux absence 2019	Taux absence 2020
ADMINISTRATIF		1,9
MARKETING	0,2	0,2
CONDUITE	7,5	10,6
EXPLOITATION		0,3
MAINTENANCE	9,5	10,8
Total	7,0	9,7

g. Autres données Marketing

Reporting Tulib 2020

34 847 voyages ont été effectués en 2020.

Reporting Flexo 2020

En moyenne, 300 montées par mois.

Reporting Velitul 2020

3 982 locations sur l'année 2020.

Reporting Vela 2020

Date	location par mois	locations cumulées
janv-20	1	1
févr-20	1	2
juin-20	19	21
juil-20	3	24
sept-20	6	30
oct-20	39	69
nov-20	23	92
déc-20	20	112

h. financier

Résultats financiers :

- total de produits : 12 273 741 €,
- total des charges : 12 250 220 €,
- bénéfice 23 521 €,
- restitution COVID 19 : 596 744 €.

M. Thiot s'interroge sur les 2 560 heures d'insertion évoquées, à savoir si celles-ci sont imposées au contrat de DSP. M. Benoit confirme qu'un volet "insertion" est prévu au contrat, Laval Agglomération travaille avec le GLEAM.

M. Racine demande si des véhicules hydrogènes sont envisagés. M. Benoit précise que cette technologie n'est pas au point mais qu'elle est suivie de prêt.

Pas d'autres remarques, observations, questions.

5. THÉÂTRE DE LAVAL D'INTÉRÊT COMMUNAUTAIRE

Présentation du rapport annuel par Pierre Jamet

Rappel

Le conseil communautaire du 8 juin 2020, a déclaré d'intérêt communautaire le Théâtre de Laval, au titre de la compétence "construction, aménagement, entretien et gestion d'équipements culturels et sportifs d'intérêt communautaire".

Cette décision implique le transfert à Laval Agglomération de la compétence pleine et entière de la gestion du théâtre comprenant :

- la gestion du bâtiment (compétence de Laval Agglomération depuis 16 ans),
- la mise en ordre de marche du lieu avec la mise à disposition d'une équipe technique (compétence de Laval Agglomération depuis plus de 5 ans),
- l'exploitation culturelle du lieu (compétence de Laval Agglomération au 1^{er} janvier 2021)

Le conseil communautaire a adopté les statuts du nouvel Établissement Public Local le 28 septembre 2020

Le nouveau conseil d'administration s'est réuni pour la première fois le 15 décembre 2020 pour élire son président Bruno Flécharde et sa vice-présidente Fabienne Le Ridou, puis les 6 et 13 janvier 2021 pour mettre la nouvelle structure sur les rails.

Enjeu de complétude des comptes

La cour régionale des comptes (CRC) considère que cette gestion "morcelée" n'est pas de la bonne gestion.

Le schéma contractuel du 18 avril 2007 est obsolète : pas de lien contractuel entre Laval Agglomération et l'exploitant "L'EPL Théâtre" : Problème de responsabilité.

La convention prévoit des mises à disposition de personnel par l'agglomération, sans remboursement, ce qui est irrégulier.

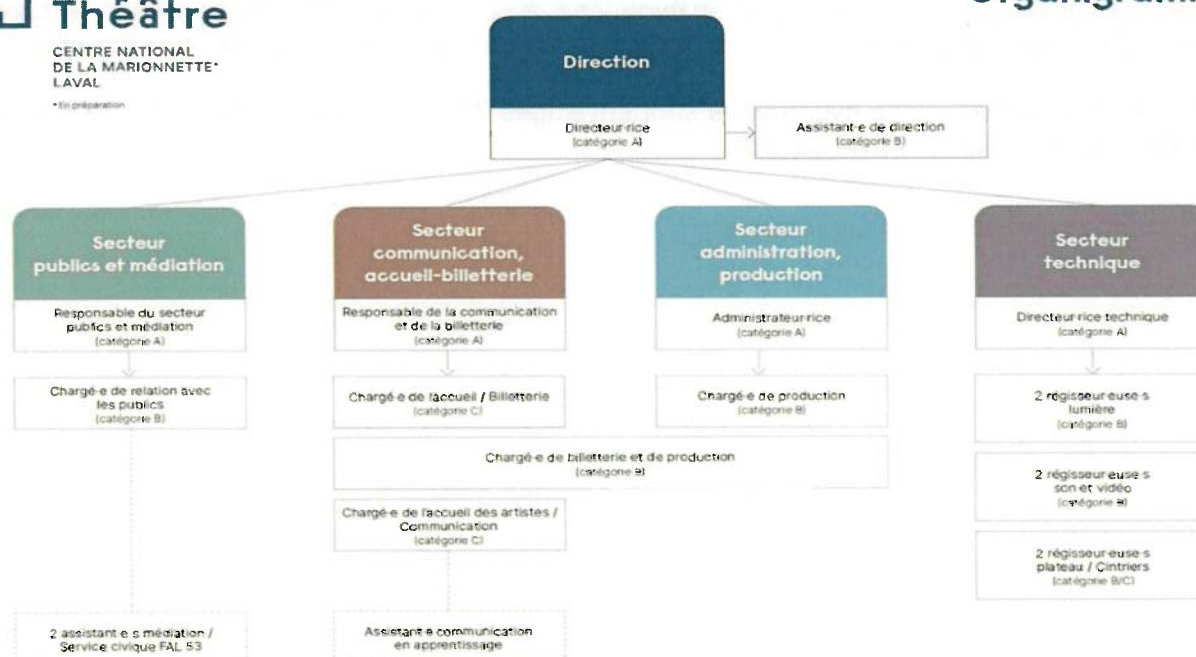
Recommandation de la CRC :

- clarification et sécurisation juridique de la gestion de l'équipement en tirant les conséquences de la création de la régie,
- création d'une structure juridique dotée de la personnalité morale et de l'autonomie financière pour répondre aux exigences de l'État pour un label.

Un nouvel organigramme



Organigramme



Contexte Covid

Quelques chiffres

- 8 spectacles pour 11 représentations – 1 763 spectateurs ;
- Millefeuilles : 1 semaine d'atelier / exposition : Environ 600 participants ;
- 1 exposition : Parcelles de soi ;
- Actions en direction des publics (Temps scolaire, périscolaire, classe CHAT, option Théâtre du lycée Rousseau, parcours famille...) ;
- Quartiers en Scène sur le quartier d'Avesnières ;
- Actions avec nos partenaires : Conservatoire, 6par4, Laval Virtual, Premier Roman....

Les membres de l'équipe ont été redéployés 102 jours en cantine, ephad...

M. Jamet précise que le rapport 2020 est synthétique au vu du contexte actuel. La Covid a empêché le déploiement de la culture sur le territoire.

Pas d'autres remarques, observations, questions.

6. RAPPORT ANNUEL SUR LE PRIX ET LA QUALITÉ DU SERVICE PUBLIC D'ÉLIMINATION DES DÉCHETS MÉNAGERS ET ASSIMILÉS – ANNÉE 2020

Présentation du rapport annuel par Laurence Lalonnier

Contexte

Le service public de prévention et de gestion des déchets ménagers et assimilés comprend la prévention, la collecte et le traitement des déchets assimilés aux ordures ménagères.

La compétence traitement des ordures ménagères a été transférée au Conseil départemental de la Mayenne le 1^{er} janvier 2003.

Faits marquants en 2020

- la situation sanitaire liée à la Covid 19,
- l'efficacité du plan de continuité d'activité :
 - la fermeture des déchetteries,
 - le maintien de l'intégralité des collectes et de l'activité du centre de tri.

Les ordures ménagères résiduelles (OMR) - Bilan

- quantité totale d'OMR : 20 467 tonnes, soit une moyenne de 180 kg / hab / an,
- moyenne départementale 2019 : 162 kg / hab / an,
- moyenne nationale : 249 kg / hab / an (enquête nationale ADEME 2019, données 2016),
- les tonnages sont en constante diminution :
 - 0,27 % / 2019,
 - 1,62 % / 2018,
 - 25,32 % / 2010.

La collecte sélective (CS) - Bilan

La collecte sélective a diminué de 1,93 % par rapport à 2019, soit 10 790 tonnes collectées :

- 6 135 tonnes de multimatériaux collectés : - 3,22 % / 2019,
- 383 tonnes de fibreux, corps plats : stabilité / 2019,
- 304 tonnes de non fibreux, corps creux : + 5,06 % / 2019,
- 3 968 tonnes de verre, collecté en apport volontaire : - 0,58 % / 2019.

Déchèteries

Les déchèteries ont été fermées le 16 mars pendant le 1^{er} confinement. Les réouvertures ont eu lieu :

- aux professionnels uniquement le 16 avril,
- aux particuliers pour les déchets verts uniquement le 4 mai,
- réouverture normale 2 semaines plus tard.

Les tonnages et les évolutions sont donc à analyser selon ce fonctionnement adapté à la crise sanitaire. Les tonnages et la fréquentation sont en baisse :

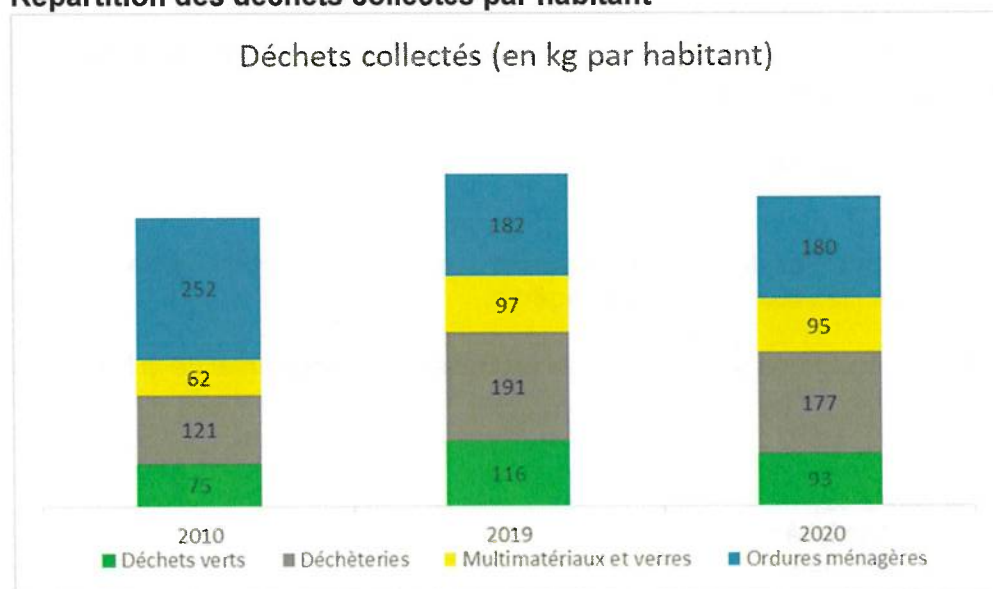
- 30 705,85 tonnes, soit une diminution de 11,6 %
- 468 476 passages, soit une diminution de 18,6 %.

Ces baisses sont liées à la fermeture des déchèteries pendant le 1^{er} confinement

Les déchets ménagers et assimilés en 2020

- 61 963 tonnes,
- 6,40 % par rapport à 2019,
- 545 kg / hab / an,
- moyenne nationale 2018 estimée par l'ADEME : 568 kg / hab / an (chiffres clés 2018).

Répartition des déchets collectés par habitant



Budget annexe

Recettes 2020 : 11 390 796 €

- 8 445 519 € TEOM,
- 371 244 € redevance spéciale,
- 48 337 € professionnels en déchetteries,
- 1 819 219 € soutiens éco-organismes,
- 459 370 € recettes industrielles,
- 206 859 € recettes diverses.

Dépenses de fonctionnement 2020 : 9 896 680 €

- 2 555 741 € charges de personnel,
- 2 681 490 € prestation de collecte des déchets,
- 3 946 092 € prestation de traitement et de tri des déchets,
- 310 157 € véhicules (carburant, entretien, contrôles...),
- 38 342 € intérêt des emprunts,
- 44 263 € communication et intervention GLEAM,
- 60 692 € location locaux.

Dépenses d'investissement 2020 : 1 306 550 €

- 354 872 €	travaux nouvelle base d'exploitation,
- 47 693 €	travaux conteneurs enterrés,
- 302 133 €	acquisition conteneurs enterrés,
- 85 835 €	acquisition de bacs roulants,
- 215 530 €	remboursement du capital de la dette,
- 69 744 €	acquisitions et travaux divers,
- 230 742 €	véhicules : acquisitions & travaux.

M. Racine remarque que les combustibles solides de récupération (CRS) ne sont pas évoqués dans le rapport annuel et qu'il aurait été intéressant de connaître ce qu'ils représentent en volume. Cette mention sera précisée au futur rapport annuel.

Pas d'autres remarques, observations, questions.

7. RAPPORT ANNUEL SUR L'EAU 2020 – PRIX ET LA QUALITÉ DES SERVICES PUBLICS D'EAU POTABLE ET D'ASSAINISSEMENT

Présentation du rapport annuel par Sylvain Bertrand

LE SERVICE PUBLIC DE L'EAU POTABLE: Quelques chiffres

36 757 abonnés

3 prises d'eau brute dans la Mayenne (dont 1 de secours)

2 usines de production d'eau potable et 5 forages

13 stations de surpression

25 réservoirs de stockage pour une capacité totale de 33 970 m³

1353 km de réseaux d'eau potable dont 8,78 km renouvelés en 2020.

LE SERVICE PUBLIC DE L'ASSAINISSEMENT: Quelques chiffres

38313 abonnés

767 km de réseaux dont 3,3 km renouvelés en 2020

38 systèmes d'épuration

111 stations de relèvement

LE PRIX DES SERVICES

41 % Part eau potable (= Partie fixe (abonnement) + Partie Variable (consommation))

+

31,5 % Part assainissement (= Partie fixe (abonnement) + Partie Variable (consommation))

+

20 % Redevances aux organismes publics (Agence de l'eau, Département)

+

TVA (7,5%)

LE PRIX DES SERVICES EN 2020

Dans le cadre du transfert des compétences, les élus de Laval Agglomération ont souhaité harmoniser progressivement les tarifs sur le territoire.

	Prix de revient du m ³ eau potable (base 120 m ³)	Prix de revient du m ³ ass. (base 120 m ³)
Ahuillé	2,30	1,61
Argentré	2,30	2,00
Beaulieu-sur-Oudon	2,95	1,72
Bonchamp-lès-Laval	2,30	2,00
Bourgon	2,95	3,32
Châlons-du-Maine	2,03	1,54
Changé	2,12	1,54
Entrammes	2,61	1,56
Forcé	2,30	2,00
La Brulatte	2,95	1,39
La Chapelle-Anthénaise	2,03	1,63
La Gravelle	2,95	1,08
Launay-Villiers	3,00	1,40
Laval	1,87	1,55
Le Bourgneuf-la-Forêt	3,00	1,91
Le Genest-Saint-Isle	3,00	2,19
L'Huisserie	1,87	1,54
Loiron-Ruillé	2,95	2,40
Louverné	2,04	1,65
Louvigné	2,30	2,00
Montflours	2,37	1,50
Montigné-le-Brillant	2,95	1,49
Montjean	2,40	2,05
Nuillé-sur-Vicoin	2,40	1,51
Olivet	3,00	1,51
Parné-sur-Roc	3,00	2,00
Port-Brillet	3,00	1,85
Saint-Berthevin	2,24	1,65
Saint-Cyr-le-Gravelais	2,95	/
Saint-Germain-le-Fouilloux	2,37	1,24
Saint-Jean-sur-Mayenne	2,36	1,86
Saint-Ouen-des-Toits	2,57	2,47
Saint-Pierre-la-Cour	3,00	1,81
Soulgé-sur-Ouette	2,30	2,00

PERSPECTIVES 2021

- exercice de la compétence, par Laval Agglomération, sur les 34 communes,
- lancement de la consultation pour la construction de la future usine de production d'eau potable,
- installation du groupe électrogène à l'usine de Pritz,
- réalisation des travaux de réhabilitation des stations de surpression des Vignes et des 7 fontaines,
- déménagement des services présents rue Souchu Servinière à l'Hôtel communautaire, situé au quartier Ferrié, à Laval

Pas d'autres remarques, observations, questions.

Fin de la séance à 11 h 56

Le président,

Jean-Pierre Thiot



Accusé de réception - Ministère de l'Intérieur

053-200083392-20221003-S6-CC-078-2022-DE

Accusé certifié exécutoire

Réception par le préfet : 11/10/2022

Mise en ligne : le 12-10-22