

N° 95

Janv. / Fév. 2019

# L A V A L

Magazine bimestriel d'informations  
de la ville de Laval

la  
ville



Bonne année 2019 !



## ACTION MUNICIPALE

Budget  
2019

> p. 08

## DOSSIER

La ville de demain  
s'invente aujourd'hui

> p. 10

## VIE À LAVAL

De bonnes pratiques  
à vélo

> p. 16

## LAVAL & VOUS

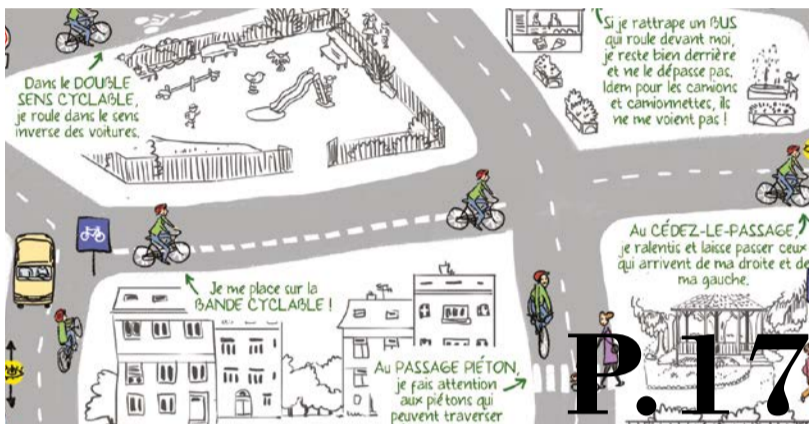
Rencontre avec...  
Charlène Yao

> p. 20

## À QUOI SERT L'ARGENT PUBLIC ?

LES DÉPENSES DE FONCTIONNEMENT ET D'INVESTISSEMENT

P.09



### P.04/ RÉTROSPECTIVE

### P.05/ ACTUS

### P.08/ ACTION MUNICIPALE BUDGET 2019 : AMBITION ET TRANSPARENCE

### DOSSIER

### P.10/ LA VILLE DE DEMAIN S'INVENTE AUJOURD'HUI

### VIE DE QUARTIER

### P.14/ JOURNÉE CITOYENNE 2019

### P.14/ RENCONTREZ VOS ÉLUS

### VIE À LAVAL

### P.15/ MES BONNES RÉOLUTIONS DE 2019 POUR BIEN VIVRE ENSEMBLE

### P.16/ DE BONNES PRATIQUES À VÉLO

### P.18/ JUMELAGES : 60 ANS D'OUVERTURE SUR LE MONDE

### P.19/ AUTOUR DU PROJET ÉDUCATIF LOCAL

### LAVAL & VOUS

### P.20/ PORTRAIT

Charlène Yao

### P.21/ PROFESSION

Chargées de récolement

### P.22/ COMMERCES

### P.23/ SORTIR À LAVAL





**François ZOCCHETTO**

Maire de Laval

@fzocchetto

Laval La Ville, bimestriel d'informations édité par la Ville de Laval.

Directeur de publication : François Zocchetto

Co-directeur de la publication : Didier Maignan

Rédactrice en chef : Aurélie Pasquier

Rédaction : Betty Faribour, Carole Gervais, Didier Maignan, Aurélie Pasquier

Photo de une : Kévin Rouschasse

Crédits Photos : Kévin Rouschasse, Prisma Laval 2018, SPL LMA, InSitu ACV et Graphic Images, Marie-Laure Raffard, Aurélie Pasquier, DR, Betty Faribour, Fabien Capela, Martin Launay, Laetitia Rouxel, Maison de l'Europe en Mayenne, Noémie Béchu Page 16-17 : Fanny Delqué pour la FUB – dépliant «En selle à vélo» [www.fub.fr](http://www.fub.fr) / [www.securite-routiere.gouv.fr](http://www.securite-routiere.gouv.fr)

Création : Diabolo/Imprim'Services

Mise en page, photogravure : Diabolo, le studio graphique d'Imprim'Services

Impression : Imaye Graphic  
Papier recyclé

Distribution : Adrexo

ISSN : 1274-7003

Dépôt légal à parution du numéro

Ville de Laval - Direction de la communication - CS 71327  
53013 Laval cedex  
02 43 49 45 70  
[laval.laVille@laval.fr](mailto:laval.laVille@laval.fr)

Tirage : 35 125 exemplaires

Laval la Ville

@Laval\_la\_Ville

Laval la Ville

Laval la Ville

**Magazine disponible en version audio**

Renseignements :  
Bibliothèque Albert Legendre  
02 43 49 47 48

Chères Lavalloises, chers Lavallois,

À l'aube de cette nouvelle année, je vous présente mes vœux les plus chaleureux. Que 2019 vous apporte bonheur et réussite !

Vous êtes nombreux, ces dernières semaines, comme beaucoup de Français, à avoir exprimé vos inquiétudes face aux difficultés de la vie. Soyez assurés que tous les services de la Ville de Laval travaillent au jour le jour à améliorer le sort de chacun et que notre équipe municipale est au service de tous les Lavallois. Nous serons, cette année encore, très attentifs à répondre à vos préoccupations.

Au-delà des tensions qui peuvent diviser, je souhaite vous adresser un message d'espérance. Laval est sur les bons rails. Des transformations profondes sont en cours dans

le secteur de la gare et au quartier Ferrié. En 2019, le projet de réaménagement du centre-ville entrera dans une phase plus concrète.

Laval grandit, Laval bouge. C'est la condition de son développement et de sa croissance.

Rendre notre ville plus vivante, plus attractive, solidaire et ouverte à tous, en cœur de ville comme dans les quartiers, telle est notre ligne directrice !

**Excellente année 2019 à vous, à vos proches et à vos familles !**

Bien Chaleureusement

*François Zocchetto*

“  
**QUE 2019  
VOUS APPORTE  
BONHEUR  
ET RÉUSSITE !**

”



La vidéo  
← c'est ici  
 Laval la Ville

# RÉTROSPECTIVE

## Ça s'est passé en novembre et décembre



Plus d'images sur  
notre chaîne Youtube

Laval la Ville

**1 - (COMMÉMORATION)** Le centenaire de la Grande Guerre a été célébré comme il se doit : défilé officiel depuis la Préfecture, rassemblement patriotique et concert de la Paix – le 11 novembre.

**2 - (JUMELAGE)** Pour, les 40 ans du jumelage Laval-Gandia, la charte de jumelage a été de nouveau signée. Un symbole d'amitié entre les deux pays – le 13 décembre.

**3 - (MISE EN LUMIÈRES)** Les illuminations de Laval démarrent par un feu d'artifice très apprécié - le 24 novembre.

**4 - (LUMIÈRES DE LAVAL)** Le jet d'eau illuminé du 24 novembre au 7 janvier.

**5 - (QUARTIERS)** La magie de Noël a également envahi les quartiers où de nombreuses animations étaient proposées par les maisons de quartier – en décembre.

**6 - (MARCHÉ DE NOËL)** Le marché de Noël est le rendez-vous incontournable avant les fêtes au square de Boston – du 12 au 16 décembre.

**7 - (NOËL EN FAMILLE)** 1 200 personnes ont participé à cet après-midi de Noël des écoliers lavallois. Au programme : spectacle « Sidonie au pays des jouets » puis goûter et photos avec le Père Noël à la Salle Polyvalente – le 16 décembre.



## 2308 FOYERS LAVALLOIS RECENSÉS

À Laval comme dans toutes les communes de plus de 10 000 habitants, un recensement d'environ 8 % de la population se déroule chaque année, depuis 2004.

Concrètement, 2 308 foyers lavallois, tirés au sort, recevront dans les prochains jours la visite d'un des agents recenseurs recrutés par la Ville. Cet agent sera muni d'une carte officielle, avec sa photographie et la signature du Maire. Il fera remplir un questionnaire papier ou par Internet.

Les résultats du recensement permettent de mieux connaître la population : nombre d'habitants et caractéristiques (âge, profession, transports utilisés, conditions de logement...).

Ils éclairent les décisions des collectivités et aident les professionnels, les entreprises et les associations à mieux évaluer les besoins de la population. À ce titre, la participation au recensement est une obligation légale.

Nom des agents recenseurs :

Olivier PAIN, Gisèle DELUGRÉ, Marina PELÉ, Stéphane BOISSEAU, Joëlle MADELINE, Nataly GAUTHIER, Mickaël BOUTAULT, Tristan COUSIN, Didier GAUCHARD, Najathe AL HACHDADI.

**Attention aux faux démarcheurs !**

**En cas de doute, n'hésitez pas à contacter les coordonnatrices du recensement :**

**Cécile Madiot-Pautre : 02 43 49 46 89**

**Sandra Roullier : 02 43 49 46 43**



## CONTRIBUEZ À LA VALORISATION DES ARCHIVES AUDIOVISUELLES DE LA VILLE !

La Ville de Laval possède quelque 1 500 cassettes vidéo ou bobines de films, témoins du passé de notre cité et menacées par le temps. Dans le cadre d'une convention avec la Ville de Laval et la Fondation du patrimoine, les Amis du patrimoine 53 sont en charge de la campagne de souscription destinée à financer la numérisation de ces documents audiovisuels.

La participation à cette campagne ouvre droit à une réduction de l'impôt sur le revenu de 66 % du don (dans la limite de 20 % du revenu imposable). N'hésitez pas à contribuer !

Vous pouvez faire un don en ligne sur le site de la Fondation du patrimoine ([www.fondation-patrimoine.org/59966](http://www.fondation-patrimoine.org/59966)) ou remplir le bon de souscription disponible auprès des Amis du patrimoine 53.

**Les Amis du patrimoine 53**

**02 43 49 01 84 - amisdupatrimoine53@gmail.com**

## ESPACE SENIORS LES CAFÉS (THÉS) RENCONTRES

Vous êtes seule(e) et avez envie de prévoir une sortie en compagnie d'autres personnes ? Vous avez besoin d'effectuer une démarche et vous ne savez pas comment vous y prendre ? Vous souhaitez partager des moments de convivialité ? Chaque lundi matin, l'Espace Seniors vous propose de venir dialoguer, échanger, organiser votre semaine ou tout simplement prendre un café (ou un thé) ! N'hésitez pas à franchir la porte de ce lieu destiné à faciliter la vie des seniors.

**Chaque lundi, de 9h30 à 11h**  
**90 rue de Rennes**



## VŒUX DU MAIRE AUX LAVALLOIS

LE VENDREDI 11 JANVIER À 18H

En raison de la fermeture de la Salle Polyvalente pour cause de travaux de remise aux normes, la traditionnelle cérémonie des vœux du Maire aux habitants de Laval se tiendra cette année à l'hippodrome de Bellevue-la-Forêt, le vendredi 11 janvier à 18h.

Afin de faciliter le déplacement du plus grand nombre, des navettes de bus seront mises en place entre 17h30 et 17h45, au départ du centre-ville (place de Hercé et place du 11 Novembre). Retours entre 19h45 et 20h30 au départ de l'hippodrome.

**Circuits et horaires précis à retrouver sur [laval.fr](http://laval.fr)**





## ÇA CHANGE LA VILLE



### BIEN CIRCULER...

**Rue du Pavement**  
Jusqu'au 11 janvier  
Travaux d'électricité  
Circulation alternée et stationnement interdit

**Rue Auguste Beuneux**  
Jusqu'au 31 janvier  
Travaux de construction d'un immeuble / Stationnement partiellement interdit

**42 rue Solférino**  
Jusqu'au 31 janvier  
Mise en place d'une benne pour enlèvement de gravats  
Stationnement interdit

**ZAC quartier Ferrié**  
Jusqu'au 29 mars,  
les stationnements aux abords de la zone de chantier du parking public ainsi que sur la rue Henri Géret sont interdits

### LES CHIFFRES DU MOIS...

# 34

C'est désormais le nombre de communes de Laval Agglomération, après la fusion au 1<sup>er</sup> janvier avec la Communauté de communes du Pays de Loiron.

Une agglomération composée de

# 117 000 HABITANTS

## TRAVAUX AVENUE DE FOGÈRES

Afin d'améliorer les conditions de circulation des piétons, automobilistes et transports collectifs, de créer un nouvel accès au quartier Ferrié et de mettre aux normes le réseau électrique, plusieurs campagnes de travaux sont programmées sur l'avenue de Fougères.

**Du 15 janvier au 8 février : création d'un giratoire à l'angle de l'avenue de Fougères et de la rue de la Gaucherie, mise aux normes d'une conduite haute tension.**

- Giratoire Fougères-Gaucherie condamné pour les véhicules (maintien des cheminements piétons),
- Avenue de Fougères et rue de la Gaucherie (tronçon ouest) interdites à la circulation, sauf commerces et riverains,
- Accès au quartier Perdrières par rues de Grenoux et de la Bousinière,

- Accès au quartier Flandres-Dunkerque par avenue Patton,
- Rabattement de la circulation sur rues de Beauregard, Haute-Follis, de la Gaucherie et Marcel Cerdan,
- Collecte des déchets assurée.

**Du 25 février au 17 mai : création d'un giratoire au nord de l'avenue de Fougères.**

- Mise en place d'une circulation alternée sur la zone de chantier : rétablissement de la circulation sur l'avenue de Fougères et maintien de l'accès aux quartiers riverains,
- Finitions réalisées la nuit du 13 mai au 17 mai,
- Collecte des déchets assurée.



## PONT DE PARIS – RUE DES 3 RÉGIMENTS

Les travaux d'aménagement du carrefour sud du pont de Paris se terminent. Les feux permettant de régler la circulation seront mis en place courant février, donnant à ce carrefour sa configuration définitive. À noter que ces travaux ont permis la création de 3 places de stationnement supplémentaires.

Rue des 3 Régiments, poursuite des travaux par phases. La portion entre la rue de la Fleurière et le pont de Paris est concernée jusqu'au mois d'avril pour des travaux de voirie et de réseaux. La remise en circulation complète de la rue est prévue pour avril-mai.



## WWW.LAVAL.FR EN PRATIQUE

### La newsletter pour briller en société !

Chaque semaine, toute l'actu de la Ville de Laval, livrée directement par mail ! Il suffit de s'inscrire à la newsletter, dans le bandeau rose en bas de chaque page de [www.laval.fr](http://www.laval.fr). Et hop, on est au courant avant tout le monde de ce qu'il se passe à Laval ! (Et c'est gratuit !)



## MAISON DES ASSOCIATIONS UN ESPACE D'EXPOSITION

Conformément à ses missions, la Maison des associations, Espace Noël Meslier, contribue à aider les associations à se faire connaître. Le grand hall accueille, jusqu'à la mi-avril, des expositions mettant en valeur les actions et activités des 9 jumelages de la ville. Après Garango et Boston en novembre et décembre, ce sont les jumelages avec Suceava, la Grèce, Mettmann et Lovetch qui seront successivement mis en valeur du 7 janvier au 3 mars.

N'hésitez pas à franchir les portes de la Maison des associations !

**Du lundi au vendredi**  
**17, rue de Rastatt**  
**Quartier Ferrié**



## 29 JANVIER CHANGEMENT DES FRÉQUENCES DE LA TNT

Afin de libérer des fréquences pour les services de téléphonie mobile 4G, une vaste opération technique va être menée dans notre région, le 29 janvier, sur les canaux de la télévision numérique terrestre, la TNT.

Si vous recevez la télévision avec l'antenne râteau, vous risquez de perdre une partie des chaînes. Pas de panique ! Pour continuer à capter l'intégralité des programmes de la TNT, il suffira de procéder à une nouvelle recherche de chaînes à l'aide de la télécommande du téléviseur après le 29 janvier.

Ces modifications ne concernent pas la réception de la télévision par Internet avec une box.

**Si vous rencontrez des difficultés malgré la recherche de chaînes, vérifiez les informations disponibles sur [recevoirlatnt.fr](http://recevoirlatnt.fr) ou appelez le 0 970 818 818 (appel non surtaxé).**

## TOURNAGE UNE SCÈNE DU FILM « AU NOM DE LA TERRE » TOURNÉE À LAVAL

L'équipe du long-métrage *Au nom de la terre*, d'Édouard Bergeon, sera en tournage en Mayenne du 7 janvier au 5 février. Guillaume Canet interprète le rôle principal. Plusieurs scènes de ce film, qui se déroule sur deux saisons, ont déjà été tournées au début de l'été 2018, dans les Coëvrons. Laval servira de cadre à une des séquences, le 30 janvier prochain. On verra Guillaume Canet, alias Pierre, à la sortie du tribunal, place Saint-Tugal.



## LE CARNET

### NAISSANCES

Ylann Luhat / Iris Guerrier /  
Liam Fouilleul / Aaron Macarty /  
Ilane Charef Benatia / Nino Barrier /  
Tim Lefevre / Éléonore Lebourdais /  
Laëlee-Luna Alquier / Amaël Pepa /  
Sixtine Gravier / Émile Pesjak /  
Lucien Robert / Robin Bruneau /  
Noam Montoir / Katiatou Kaba /  
Robin et Candice Portier /  
Loukas Garreau Chesnay /  
Jouria Choukhmane / Maël Bessierre /  
Asralt Namsrai / Mamadou Diawara /  
Sam Amadou / Joséphine Cheptou /  
Zoé Simone / Inès Lebon /  
Victoria Cothière / Margot Huard /  
Layana Mucavele / Ornella Puma /  
Maëlys Matondo /  
Julia Chauveau Michel / Hamza Yildiz /  
Elie Maisonneuve / Khadidiatou Diallo /  
Élisa Lemoine / Augustin Sansous /  
Lou Divay / Yasser El Harnane /  
Abdoulaye Dukuly / Sully Boivent /  
Francis Miezan / Milo Brunet Rebrassé.

### MARIAGES

Giancarlo Castro Elizondo et Claire Lafoux / Anna Artyukhova et Romain Charles / Nabil Lahlah et Thérèse Bonboire / Enrique Castillo Avila et Anna Drozd / Éric Duponchel et Marie-Laure Ledoux.

### DÉCÈS

Jeannine Maignan, veuve de Georges Lebreton / Jean Moisson, époux de Simone Rouillard / Roland Dudoué, époux de Colette Pillier / Gilbert Bourdais, époux de Andrée Lelièvre / Édouard Cornu, veuf de Odile Chalumeau / Thomas Meller / Bernadette Bricier, veuve de Raymond Caillet / Paulette Fayot, veuve de Louis Angin / Marguerite Chataignere, veuve de Gilbert Dobaïre.

## INFO ÉNERGIE UN NOUVEAU SITE INTERNET POUR VOS DÉMARCHES

Les Espaces Info Énergie, service public d'information et de conseil sur l'énergie, fournissent une expertise technique, indépendante et gratuite, aux particuliers, pour construire, rénover et réduire les factures d'énergie de leur logement.

En janvier 2019, le nouveau site des Espaces Info Énergie Pays de la Loire permettra de prendre rendez-vous en ligne avec un conseiller, d'accéder aux informations sur la construction ou la rénovation de son logement et de consulter l'agenda des événements (visites de maisons, ateliers, forums...).

Avant de vous lancer dans la construction ou la rénovation de votre logement, n'hésitez pas à consulter le site [www.info-energie-paysdelaloire.fr](http://www.info-energie-paysdelaloire.fr)

**Les conseillers sont aussi à votre disposition par téléphone au 02 52 46 00 00.**



# CONSEIL MUNICIPAL DU 17 DÉCEMBRE

## LES TRIBUNES DE L'OPPOSITION

LA LOI SUR LA DÉMOCRATIE DE PROXIMITÉ OFFRE LA POSSIBILITÉ AUX GROUPES POLITIQUES DE S'EXPRIMER LIBREMENT, CHAQUE MOIS, DANS LAVAL LA VILLE. LES TEXTES PUBLIÉS DANS CES TRIBUNES N'ENGAGENT QUE LA RESPONSABILITÉ DE LEURS AUTEURS.

### LAVAL AU CŒUR BONNE ANNÉE, MALGRÉ TOUT

Nous souhaitons à toutes les Lavalloises et à tous les Lavallois une belle année 2019, pleine de bonheur et de belles surprises.

La mauvaise, c'est le dernier budget municipal, sans imagination ni souffle, à l'image d'une équipe éteinte. Elle persiste dans la hausse des tarifs pour les familles et la baisse des subventions aux associations.

Pour celles-ci, l'enveloppe globale inscrite au budget primitif rétrécit tous les ans. Il s'agit bien d'une politique délibérée. Les chiffres sont têtus, n'en déplaise à une municipalité qui n'assume pas ses choix idéologiques. Depuis 2015, c'est une perte cumulée de plus d'un million d'euros pour les associations lavalloises. Pourtant, sans elles, Laval n'aurait pas la même attractivité. C'est inquiétant pour l'économie locale et l'offre d'activités, c'est démotivant pour les bénévoles.

La droite lavalloise est dans la même ligne que la droite régionale qui hausse les transports scolaires en Mayenne ou de la droite départementale qui loue à grand prix un étage à Montparnasse. Une droite très -trop- liée aux milieux d'affaires tandis que les plus modestes trinquent.

Isabelle Beaudouin, Pascale Cupif, Isabelle Eymon, Jean-François Germerie, Claude Gourvil, Aurélien Guillot, Claudette Lefebvre, Georges Poirier, Catherine Romagné.

### LAVAL MIEUX VIVRE

BONNE ANNÉE 2019 À TOUS LES GILETS JAUNES DE LAVAL !

Grâce à l'éclosion récente de « l'esprit Gilet jaune », l'année 2018 s'est achevée de manière encourageante. Puisse 2019 permettre aux Lavallois de continuer à proférer le mot de Cambronne à l'oligarchie cosmopolite qui nous rend chaque jour davantage la vie insupportable.

Jean-Christophe Gruau

## BUDGET 2019 : AMBITION ET TRANSPARENCE

Le conseil municipal a adopté le budget primitif de la Ville pour l'année 2019. Pour la 2<sup>e</sup> année consécutive, les choix budgétaires de la Ville sont présentés par politique publique (éducation et famille, environnement, sports, culture, etc.), ce qui permet aux Lavallois de mesurer les moyens consacrés aux besoins collectifs.



### UN BUDGET AMBITIEUX

Un budget ambitieux qui prévoit des investissements de près de 8,2 M€, y compris la participation de la Ville aux travaux du futur Conservatoire à rayonnement départemental.



### PRIORITÉ ÉDUCATION FAMILLE

La grande priorité 2019 reste la politique « éducation et famille », dotée de 19,7 M€ (environ 36 % du budget de fonctionnement).



### VERS LA SANTÉ FINANCIÈRE

Sur le plan financier, Laval poursuit sa trajectoire vers la santé financière : maîtrise des dépenses de fonctionnement, diminution de l'encours de la dette (-4,4 M€) et autofinancement établi à 1 M€.

CHOSE PROMISE  
CHOSE FAITE



Après une diminution de 10 % décidée en 2014, les taux des impôts locaux restent inchangés.

Taxe d'habitation  
**19,96 %**

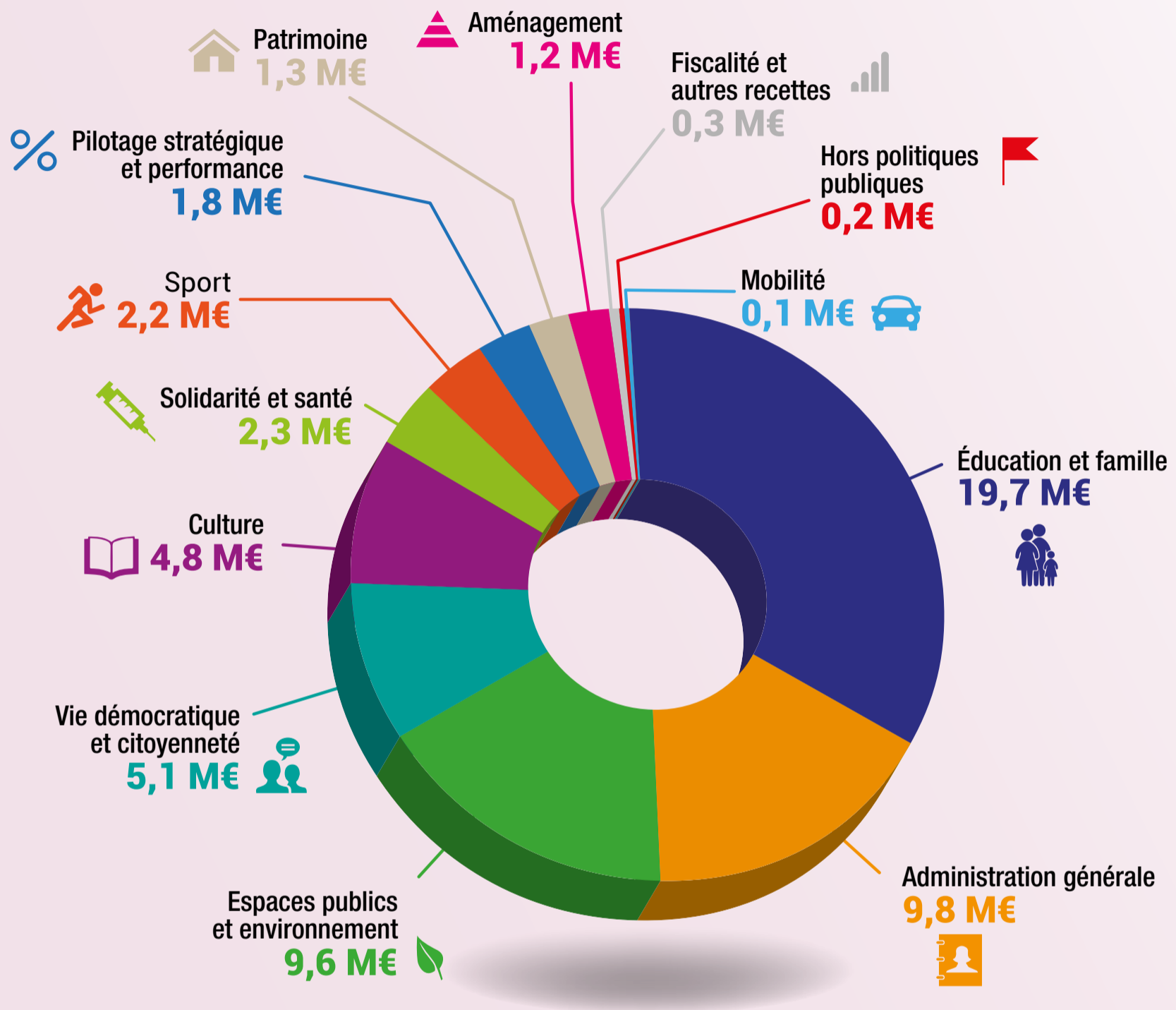
Taxe foncière sur le bâti  
**25,91 %**

Taxe foncière sur le non bâti  
**35,96 %**



## À QUOI SERT L'ARGENT PUBLIC ?

### LES DÉPENSES DE FONCTIONNEMENT ET D'INVESTISSEMENT PAR POLITIQUE PUBLIQUE



**FONCTIONNEMENT** : les dépenses de fonctionnement, hors dette, s'élèvent à 52,6 M€.

**INVESTISSEMENT** : les dépenses d'investissement s'élèvent à 8,2 M€ (en incluant la participation de la Ville aux travaux du Conservatoire à rayonnement départemental).

## UN SOUTIEN RÉAFFIRMÉ AUX ASSOCIATIONS

La Ville confirme le haut niveau de soutien apporté aux associations locales, sous forme de subventions directes mais aussi, et surtout, sous forme d'aides matérielles. Pour les subventions, ce sont 2 219 000 € qui ont été budgétés pour 2019. Ces financements viennent en complément des aides matérielles accordées aux associations pour leur fonctionnement et pour les opérations qu'elles sont amenées à organiser.

### 3 millions d'aides en nature

Le montant des aides en nature - que la loi oblige à comptabiliser avec les subventions dans le compte administratif - s'élève à près de 3 000 000 € par an. Citons la mise à disposition, par la Ville, de locaux comme l'Espace Noël Meslier ou la Scomam, la mise à disposition des équipements sportifs et leur entretien, les travaux d'amélioration dans les lieux

occupés par les associations, le prêt de matériel (barnums, sono), la mise à disposition de personnel pour les manifestations importantes, l'impression de documents ou encore la contribution à l'achat de gros matériels (le camion du Cœur, par exemple).

L'ensemble du budget primitif 2019 est consultable sur le site Internet [laval.fr](http://laval.fr)

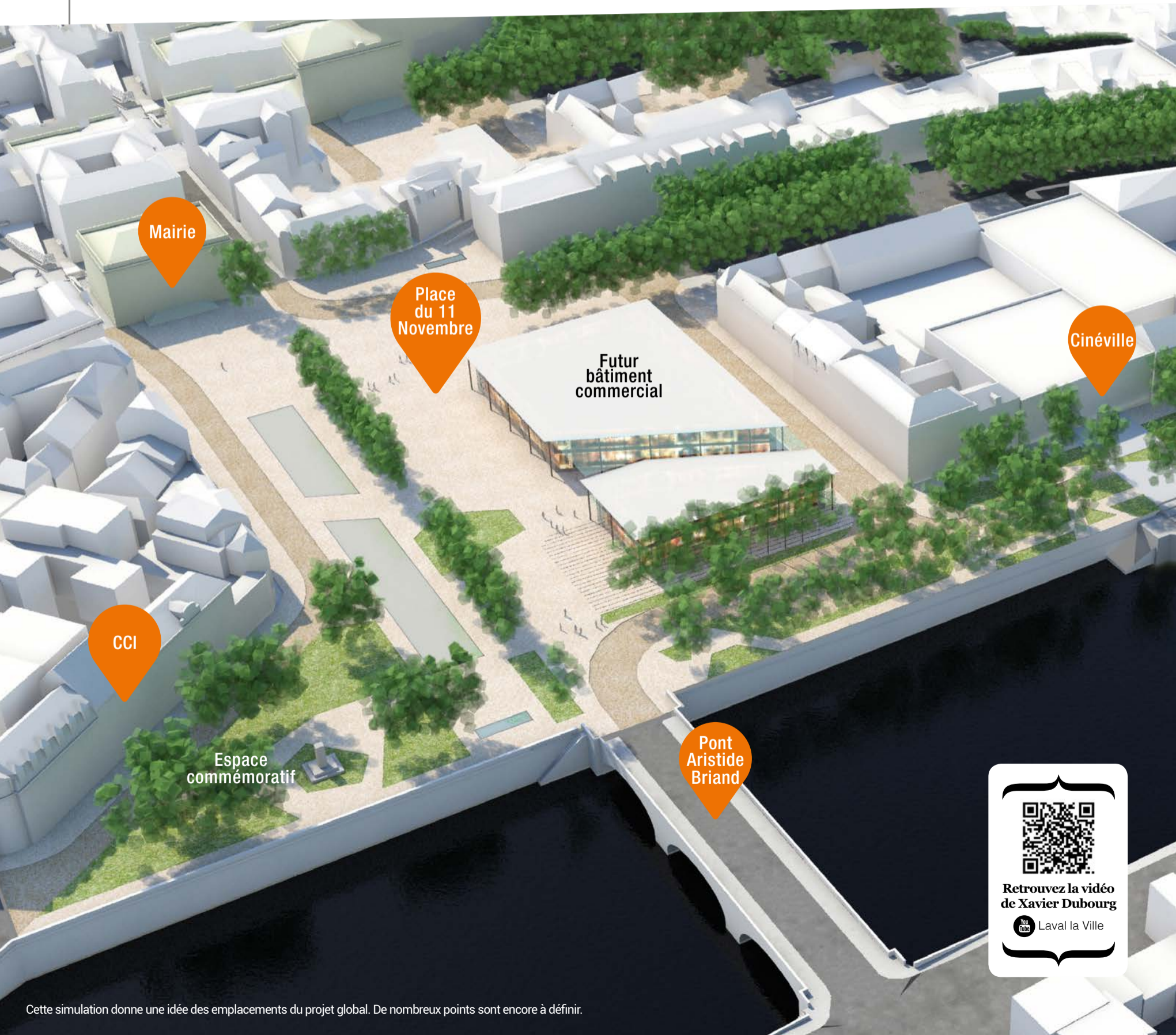
DOSSIER

# LA VILLE DE DEMAIN S'INVENTE AUJOURD'HUI



Lieu de travail, d'activités, de loisirs, de résidence, de promenade et de commerces, la ville est en pleine mutation. Les usages changent.

Zoom sur deux projets d'envergure : le réaménagement du cœur de ville et la construction du nouveau quartier Ferrié. Réflexion, concertation, premières esquisses, mises en chantier... On fait le point.



## LES CHIFFRES

Près de  
**1 000**  
personnes ont déjà participé  
à la concertation du projet  
Cœur de ville, depuis son  
lancement

**23 000 m<sup>2</sup>**  
seront dédiés aux piétons et aux  
déplacements doux, sur les

**32 000 m<sup>2</sup>**  
de la place du 11 Novembre  
et du quai Gambetta.

**3 600 m<sup>2</sup>**  
d'emprise au sol, sur  
**2 niveaux**

telles sont les caractéristiques  
du bâtiment commercial  
qui pourrait être construit sur la  
place du 11 Novembre. Sa forme  
n'est pas encore définie à ce jour.



## LE PROJET EN BREF

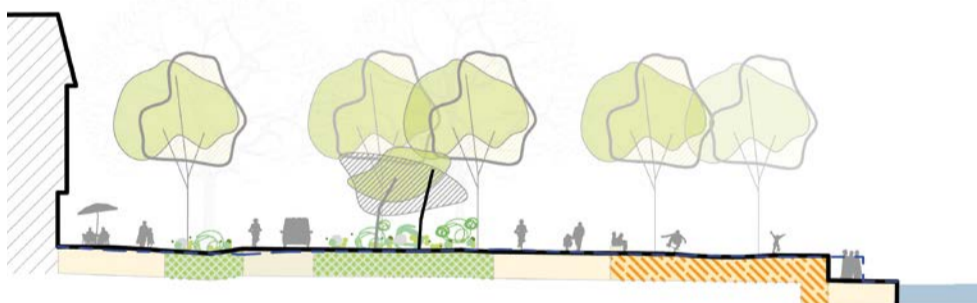
- Création d'une continuité piétonne entre les deux rives et le long de la Mayenne.
- Un bâtiment commercial, à l'architecture contemporaine, au nord de la place du 11 Novembre (halles + nouveaux concepts et enseignes).
- Des espaces libérés afin de permettre l'installation de terrasses de café.
- Un quai Gambetta propice à la balade, à la contemplation en bord de Mayenne, à la détente et aux loisirs.
- Une place du 11 Novembre élargie, aérée, lieu de rassemblement et d'accueil d'animations.
- Un lieu de commémoration, symbole de l'unité de la Nation, imaginé au sud de la place du 11 Novembre réaménagée, devant l'actuelle CCI.

### Rendre la voiture moins visible

En préconisant la reconquête des espaces publics au profit des piétons, le projet prévoit la reconstruction en surface ou en souterrain des 297 places de stationnement existant actuellement en hypercentre.

### Reconquérir les berges de la Mayenne

Quai Gambetta, des emmarchements seront aménagés dans le prolongement du parvis du cinéma permettant d'accéder au quai bas.



### Une annexe citoyenne

Le choix final du projet d'aménagement de la place du 11 Novembre interviendra dans le courant de l'année. Un appel à candidatures vient d'être lancé à l'attention des opérateurs. Afin de nourrir la réflexion de ceux qui seront sélectionnés, une annexe citoyenne précisant les attentes des habitants sera jointe au cahier des charges. Le 3 décembre dernier, lors d'une réunion animée par l'agence de concertation Palabreo, 140 Lavallois ont donné leur avis sur le futur bâtiment commercial, indiquant leurs préférences en termes d'architecture, de matériaux, d'ambiances, d'usages, d'animations et de services. La synthèse de leurs expressions sera consignée dans cette annexe citoyenne.

### LA CONCERTATION SE POURSUIT...

- Monument aux morts et stèles commémoratives (collégiens et associations d'anciens combattants)
- Plan de circulation et de stationnement (habitants volontaires)
- Animation des espaces publics (acteurs associatifs, culturels et sportifs)
- Parcours urbains (Conseil des Sages, Office de tourisme, service Patrimoine)
- Instruction participative des offres des opérateurs (sur inscription)

Plus d'infos sur [www.laval.fr](http://www.laval.fr) / Rubrique « Demain en grand »



Square  
de  
Boston

Quai  
Gambetta



**PAROLE D'ÉLU**  
**XAVIER DUBOURG**  
1<sup>er</sup> Adjoint au maire, Urbanisme,  
travaux, environnement

*Ces deux projets s'inscrivent dans une démarche de co-construction initiée par la Ville. Nous avons voulu consulter les habitants, mais aussi les usagers, pour connaître leurs attentes et les associer très largement à l'élaboration de ces deux programmes.*

*Le projet Cœur de ville doit permettre de réorganiser la façon de s'approprier le centre-ville, d'y accéder, d'y circuler. La concertation se poursuit avec les habitants, notamment à propos de la forme architecturale et des fonctionnalités du bâtiment qui va être édifié sur la place du 11 Novembre. Une réflexion sur le monument aux morts, impliquant les collégiens lavallois et les associations d'anciens combattants a aussi été engagée. Elle vise à élaborer un parcours mémoriel afin de faire vivre ce monument dans la ville. Des ateliers de travail sur la rénovation du plan de circulation vont prochainement être menés. L'objectif est de donner une juste place à la voiture, de proposer un centre-ville facile d'accès, qui permette de stationner, mais qui dissuade aussi le transit automobile.*

# FERRIÉ : UN QUARTIER EN DEVENIR

Depuis la chute (partielle) de son mur d'enceinte, il y a tout juste un an, Ferrié s'ouvre peu à peu sur la ville. Nouvelles activités, nouveaux services, arrivée prochaine de nouveaux habitants... Un quartier est en train de naître.

## LES CHIFFRES

**50**

hectares

Déjà près de

**1 500**

usagers quotidiens  
(étudiants, salariés, agents et usagers des services publics)

À terme

**3 000**

habitants

Des équipements publics de 1<sup>er</sup> plan : près de

**400**

personnes, le week-end, au gymnase Aubameyang

**4 500**

spectateurs potentiels à Espace Mayenne

À l'angle de l'avenue de Fougères et de la rue de la Gaucherie, à proximité du centre-ville, le quartier s'ouvre sur des logements et des services. Au fond, on aperçoit l'hôtel communautaire.

Avenue de Fougères



1



2

## Un quartier à habiter

Au cœur du quartier, à côté de l'agence Pôle Emploi, un premier immeuble d'une dizaine de logements neufs va prochainement être livré. Une agence d'intérim s'installera au rez-de-chaussée. Par ailleurs, grâce à des travaux d'extension, la résidence Avicenne proposera dès cet été 4 maisons de ville et 3 appartements supplémentaires.

Au nord du secteur, le Hameau de la Fuye se concrétise. Ses maisons de ville, en accession à la propriété, sont en cours de réalisation. Des logements locatifs sociaux y seront aussi construits. Premières livraisons attendues cette année.

Sur la place d'Armes, un projet d'aménagement est en cours d'élaboration. Les opérateurs sont invités à formuler des propositions mixant logements et commerces de proximité.

## Priorité aux déplacements doux

Après la requalification du chemin de la Fuye en voie douce, au nord-ouest du secteur, et la création d'une voie piétonne entre la place du Général Ferrié, l'espace associatif Noël Meslier et la rue de la Gaucherie, une première station VéliTul vient d'être inaugurée près de la chaufferie. Une borne de recharge destinée aux véhicules électriques va aussi être installée derrière l'hôtel communautaire.



## Labellisé Éco Quartier

Ferrié est engagé dans une démarche de labellisation Éco Quartier. La charte que la Ville a signée avec ses partenaires (Laval Agglo, Laval Mayenne Aménagements, la Préfecture de la Mayenne, le Département, la Région, Mayenne Habitat, Méduane Habitat et le CAUE de la Mayenne) vise à limiter l'étalement urbain, préserver la qualité de l'air et favoriser un développement économique local, équilibré et solidaire.



## ATTENTION TRAVAUX !

Devant le pôle régional de formation santé-social, un parking public de 180 places est en cours d'aménagement. Les travaux devraient s'achever fin mars. La déconstruction du mur d'enceinte du quartier se poursuit. Un giratoire va être aménagé à l'angle de la rue de Fougères et de la rue de la Gaucherie (voir page 6).



### Des équipements publics

Après l'ouverture, en 2018, d'une maison de retraite (EHPAD Ferrié) et de la Maison des associations (Espace associatif Noël Meslier), plusieurs projets majeurs vont être réalisés au cours des deux prochaines années : Espace Mayenne, l'extension de l'Hôtel communautaire (Laval Agglo), du Pôle régional de formation santé-social, ou encore le CCAS.

### En mode participatif

Place Albert-Jacquard, tout près du restaurant solidaire « Petits plats et compagnie », un pôle multifonctionnel associant logements et activités va être créé. Dans le bâtiment 47 réhabilité, la société Coop de Construction porte un projet multiactivités : insertion, aide à la création et à l'accompagnement d'entreprises, médico-social (et notamment du handicap), habitat et environnement.

L'îlot qui sera construit à proximité immédiate du bâtiment comprendra des logements et des services. On parle déjà de recyclerie, de fab lab, de micro-crèche, ou encore d'atelier-vélos... Une consultation d'opérateurs immobiliers est en cours. Originalité de ces deux projets : ils sont conçus en mode participatif puisque les futurs occupants sont associés à la phase de programmation et de conception de leurs locaux.



**Les espaces verts en question**  
 L'avenir des espaces verts à Ferrié. Tel est le thème de la concertation engagée ce printemps par la Ville. Vous souhaitez vous associer à la réflexion ? Contactez la mission démocratie locale et citoyenneté, par mail : [melina.marie@laval.fr](mailto:melina.marie@laval.fr)

4



**PAROLE D'ÉLU**  
**PHILIPPE HABAULT**  
 Adjoint au maire en charge des Finances et président de Laval Mayenne Aménagements

Réinventer un nouveau quartier, à proximité du centre-ville, sur un vaste espace libéré par les militaires, tel est l'enjeu. Le quartier Ferrié a pour vocation d'accueillir des logements, des activités économiques et de loisirs, des commerces, des services, de proposer des lieux pour les associations, pour l'administration aussi puisque l'hôtel communautaire se développe et continuera de se développer dans les mois à venir... En résumé, il s'agit d'offrir une mixité de fonctionnalités pour en faire un lieu de vie agréable.

JOURNÉE CITOYENNE – SAMEDI 18 MAI 2019

# AVEC VOUS, PRÉPARONS LA PROCHAINE ÉDITION



La journée citoyenne est un dispositif national permettant de mobiliser les habitants autour de projets collectifs.

En juin 2018, pour la 1<sup>ère</sup> édition sur l'ensemble de la ville, des citoyens se sont investis pour leur quartier. Dans une ambiance conviviale, et épaulés par des agents de la Ville, ils ont réalisé des actions qui leur tenaient à cœur.

Actions réalisées en 2018

**AVESNIÈRES / LE TERTRE**

- réalisation de tables de pique-nique pour l'aménagement extérieur de la salle multi-activités du Tertre

**BOURNY**

- nettoyage des parties communes des jardins partagés
- remise en état du parcours sensoriel et adaptation aux personnes en situation de handicap
- plantation de légumes

**CENTRE-VILLE**

- aide à l'organisation et à l'animation de la Fête du jeu

**GRENOUX**

- nettoyage du chemin de la Malle et de l'îlot du Chalus
- pique-nique et barbecue à la Station gourmande
- plantation d'herbes aromatiques et de fleurs dans les bacs de la Station gourmande

**HILARD**

- balade en famille à la découverte du quartier

**LES FOURCHES**

- nettoyage du quartier
- temps convivial
- animation sur le tri sélectif

**ST NICOLAS**

- restauration d'un radeau laissé à l'abandon

**LAVAL-NORD**

- création d'une œuvre collective sur une toile de 4 m au rythme de la musique

**THÉVALLES**

- plantation de fleurs
- barbecue convivial
- exposition photos dans l'église Sainte-Anne avec une visite commentée

**PAVEMENT**

- rencontre intergénérationnelle autour de lectures à haute voix à l'EHPAD Jeanne Jugan

**LES TUL ET LAVAL AGGLO ASSOCIÉS**

**TUL** : découverte des vélos à assistance électrique

**AGGLO** : animations lors de la semaine de l'Environnement

Afin de préparer la prochaine journée citoyenne 2019, entreprises, associations, particuliers, formulez vos propositions d'actions pour améliorer votre cadre de vie, dans votre quartier :

- Dès aujourd'hui sur [www.laval.fr](http://www.laval.fr), via notre formulaire en ligne.  
- À partir du 14 janvier, dans les urnes mises à votre disposition à l'Hôtel de ville et dans les maisons de quartiers.



## RENCONTREZ VOS ÉLUS PRÈS DE CHEZ VOUS

### Maison de quartier d'Avesnières

Danielle JACOVIAC / samedi 12 janvier / 11h - 12h  
Josiane Derouet / lundi 4 février / 17h - 18h

### Maison de quartier de Grenoux

Jacques Phelippot / mercredi 6 février / 17h - 18h  
Mickaël Buzaré / sur rendez-vous

### Maison de quartier d'Hilard

Martine Chalot / jeudi 10 janvier / 17h30 - 18h30  
Alexandre Lanoë / jeudis 24 janvier et 28 février / 17h30 - 19h  
Pascal Huon / mardis 22 janvier et 26 février / 18h à 19h

### Antenne Sainte-Catherine

Alexandre Lanoë / jeudi 7 février / 17h - 18h

### Val de Bootz

Béatrice Mottier / samedis 12 janvier et 23 février / 10h - 11h

### Maison de quartier des Pommerais

Bruno de Lavenère-Lussan / mercredi 23 janvier / 11h - 12h  
Hanan Boubberka / jeudi 28 février / 17h - 18h

### Hôtel de ville

Jean-Pierre Fouquet / vendredi 18 janvier / 18h - 19h  
Jean-Jacques Perrin / mardi 19 février / 17h - 18h  
Bruno Maurin / vendredi 1<sup>er</sup> février / 18h - 19h  
Philippe Habault / dates à venir  
Didier Pillon / dates à venir  
Alain Guinoiseau / sur rendez-vous

### Maison de quartier du Bourny

Dorothee Martin / mardi 22 janvier / 12h30 - 13h30  
Xavier Dubourg / mardi 12 février / 18h - 19h

### Maison de quartier des Fourches

Philippe Vallin / mercredi 23 janvier / 13h - 14h  
Chantal Grandière / mercredi 6 février / 17h - 18h

### Le Tertre

Jean-Paul Goussin / mercredis 9 janvier et 20 février / 15h - 16h

### Maison de quartier de Thévalles

Marie-Hélène Paty / samedi 12 janvier / 11h - 12h  
Nadia Caumont / samedi 2 février / 11h - 12h

### Maison de quartier Saint-Nicolas

Anita Robineau / mercredi 16 janvier / 14h30 - 15h30  
Jamal Hasnaoui / mardi 12 février / 17h - 18h

### Maison de quartier du Pavement

Marie-Cécile Clavreul / samedi 12 janvier / 11h - 12h  
Florian Marteau / samedi 2 février / 11h - 12h  
Gwendoline Galou / sur rendez-vous

### Infos complémentaires et planning complet: [www.laval.fr](http://www.laval.fr)

rubrique « Vie des quartiers/Permanences des élus de quartier ».  
Tous les lundis dans Ouest-France et tous les jeudis dans le Courrier de la Mayenne



## BALADES INSOLITES

Fortes de leur succès cet automne, les balades insolites organisées par le Conseil des Sages, reviendront au printemps.

Permanences ouvertes à tous, sans réservation, pour échanger sur toutes vos questions du quotidien !

CITOYENNETÉ

# MES BONNES RÉOLUTIONS DE 2019 POUR BIEN VIVRE ENSEMBLE

Comme l'an dernier, le Conseil des Sages de la Ville de Laval a souhaité faire un rappel, de manière humoristique, sur l'importance des petits gestes du quotidien pour améliorer le vivre ensemble. Et si on prenait de bonnes résolutions ?



.6.

L'humour est la meilleure « arme » de cette campagne de communication lancée en ce début d'année.

Retrouvez 2 autres personnages tout aussi sympathiques que cet enfant magicien.

.5.

Depuis 2014, le Conseil des Sages s'intéresse à toutes les questions touchant à la vie quotidienne de l'ensemble des Lavallois.

Le Maire fixe les différents thèmes sur lesquels les « Sages » apportent leurs contributions, leurs avis, leurs réflexions et leurs propositions.

Dans ce cadre, un groupe a spécialement été affecté aux questions de citoyenneté.

Aujourd'hui, il « s'attaque » de nouveau au bien-vivre ensemble.

.1.

Janvier est le moment idéal des bonnes résolutions pour soi mais aussi afin de contribuer à la vie de la cité.

.2.

Découvrez la 1<sup>ère</sup> d'une liste de 3 nouvelles résolutions pour la nouvelle année 2019.

Cette liste n'est pas exhaustive. Libre à chacun de prendre toute bonne résolution pour mieux vivre ensemble...

.3.

La politesse est le point de départ de cette campagne.

3 mots simples mais parfois oubliés.

Au-delà du sourire qu'ils peuvent donner aux personnes qui les reçoivent, ils marquent le respect entre chaque citoyen.

À votre boulanger(e), à l'employé(e) de l'administration, au chauffeur de bus, à votre voisin, à vos professeurs... Pensez-y !

.4.

Plutôt que des bonnes résolutions éphémères, on vous propose des challenges à la portée de tous !



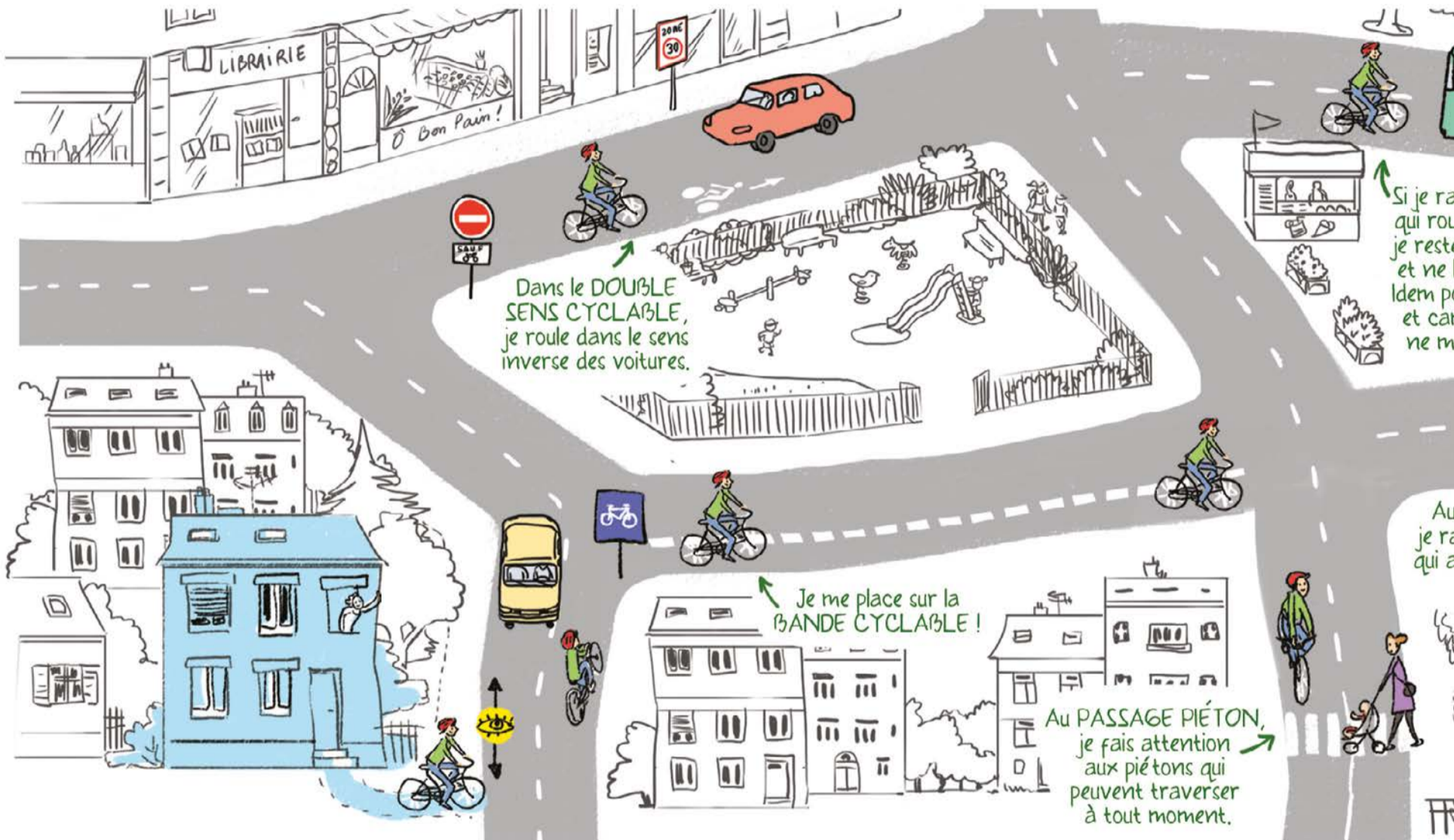
Nous avons la chance d'habiter une ville agréable et à taille humaine, ce qui facilite le dialogue. Profitons-en et entretenons ce bien-vivre ensemble ! Le respect et l'écoute sont des remèdes à nos divisions. C'est le message que le Conseil des Sages, que j'ai le plaisir de coordonner, souhaite transmettre aux Lavallois pour bien démarrer l'année 2019.



## CIRCULATION EN VILLE

## DE BONNES PRATIQUES À VÉLO

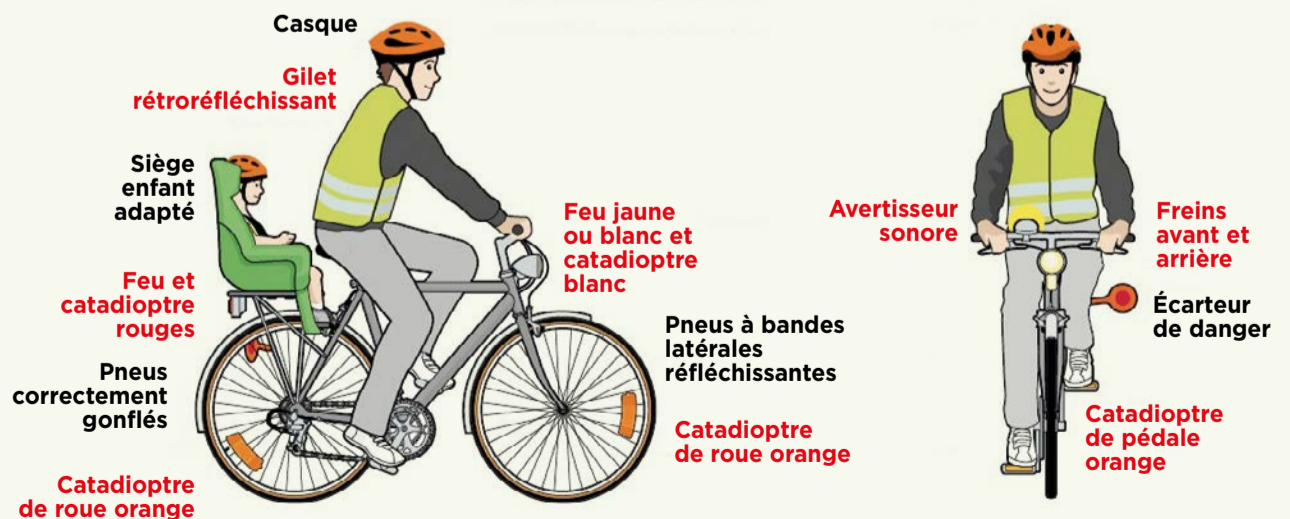
L'État a présenté le 14 septembre dernier son « Plan vélos » qui a pour objectif de tripler l'utilisation du vélo d'ici à 2024. En ville notamment, ce moyen de transport possède de nombreux avantages, à condition de respecter certaines règles de sécurité.



## 3 BONNES RAISONS D'ADOPTER LE VÉLO

- **Pour ma santé** : Il suffit de 30 minutes d'exercice physique par jour pour rester en bonne santé, alors pourquoi ne pas se mettre au vélo pour aller au travail, faire de petites courses ou se balader ?
- **Pour mon porte-monnaie** : 1 automobiliste sur 2 fait moins de 3 km en ville. Alors pourquoi ne pas utiliser son vélo pour les courts trajets ? De plus, certains employeurs ont mis en place une indemnité kilométrique pour leurs salariés venant au travail à vélo. Renseignez-vous !
- **Pour la planète** : La seule énergie nécessaire pour pédaler est celle des jambes. Pas de polluant ni de gaz à effet de serre !

## Équipements obligatoires / Équipements recommandés







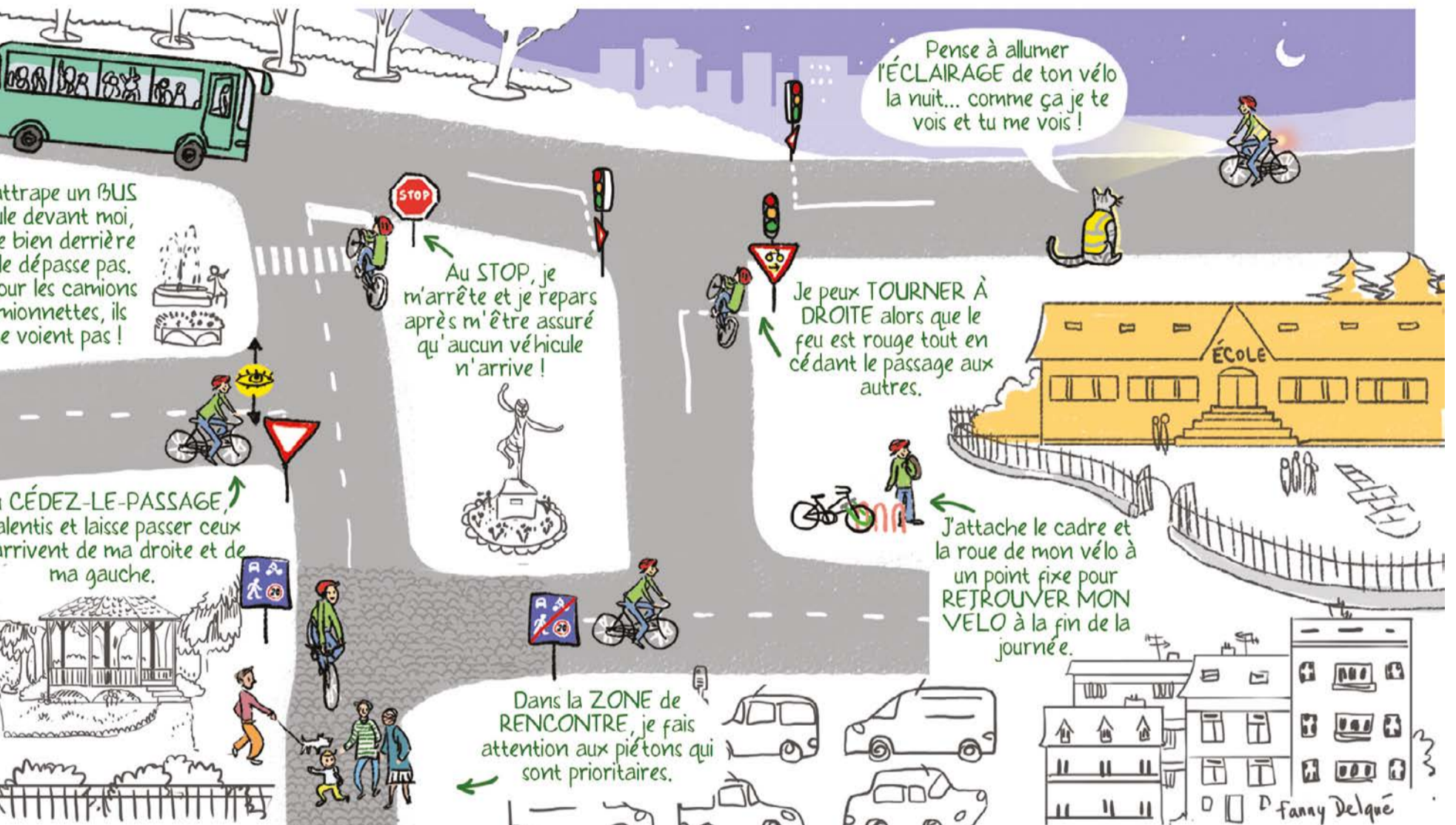
## À RETENIR

- Le trottoir est réservé aux piétons mais les enfants de moins de 8 ans peuvent l'emprunter à vélo.
- Au passage piéton, je descends de mon vélo pour traverser.

## ET LES TROTTINETTES ?



- La trottinette sans moteur est tolérée sur le trottoir à une vitesse maximale de 6 km/h.
- La trottinette électrique est interdite sur la chaussée et sur la piste cyclable. Elle est tolérée sur les trottoirs à la vitesse du pas, soit 6 km/h.
- Le casque, le gilet ou autre équipement de sécurité ne sont pas obligatoires mais de bon augure !



## QUELQUES PANNEAUX À CONNAÎTRE



**Le double sens cyclable** Je peux emprunter les voies à sens unique pour les voitures.



**Le cédez-le-passage cycliste au feu**  
À certains feux de circulation, je peux aller dans la direction indiquée par la flèche, sans m'arrêter au feu rouge. Je dois néanmoins céder le passage aux piétons et aux autres usagers de la route. Je ne suis pas prioritaire.



**Piste ou bande cyclable conseillée**



**Piste ou bande cyclable obligatoire**



**Zone de rencontre**  
Je peux rouler avec mon vélo mais les piétons ont la priorité sur tous les véhicules. On ne peut pas dépasser une vitesse de 20 km/h.

## Où acheter et réparer mon vélo à Laval ?

**Giant Laval**  
301 rue de Bretagne  
09 84 16 78 00

**Bicyclem**  
46 rue du Lieutenant  
06 28 07 24 28

De mars à novembre, des ateliers vélos participatifs sont organisés par l'association Place au vélo, pour apprendre à réparer soi-même son deux-roues.



## Merci à l'association « Place au vélo » qui a collaboré à cet article !

L'association « Place au vélo » a pour mission de promouvoir le vélo au sein de l'agglomération lavalloise. Elle prodigue des conseils pratiques de remise en selle pour ceux qui souhaitent se (re)mettre au vélo.

Prochaine bourse aux vélos le samedi 30 mars près de la Halte fluviale.

### Contact :

Association Place au vélo  
64 rue Prosper Mérimée à Laval  
velo.lavalagglo@wanadoo.fr  
facebook.com/placeauvelolaval

## JUMELAGES

## 60 ANS D'OUVERTURE SUR LE MONDE

Avec 9 jumelages, répartis sur 3 continents, la Ville de Laval témoigne d'une belle ouverture sur le monde. Une démarche qui ne date pas d'hier, puisque son tout premier partenariat à l'international a été scellé en 1958 avec Boston, en Grande-Bretagne.

L'année 2018 a été particulièrement riche en événements : 60<sup>e</sup> anniversaire du jumelage avec Boston, en Grande-Bretagne, 40<sup>e</sup> anniversaire du jumelage avec Gandia, en Espagne, renouvellement de la convention de coopération avec Suceava, en Roumanie... Des manifestations officielles qui ont aussi été l'occasion de rencontres amicales, culturelles, sportives ou d'échanges d'expériences, avec le soutien des comités de jumelage.

## Des anniversaires

Après la venue, au printemps dernier, d'une délégation officielle britannique, et la présentation d'une exposition rétrospective relatant 60 années d'amitié entre Boston et Laval, aux archives municipales, un petit groupe de Lavallois s'est rendu en Grande-Bretagne, fin juillet, pour la poursuite des célébrations. Comme le veut la tradition, les membres du comité de jumelage Laval-Boston, également présents, ont participé à un échange sportif avec leurs homologues.

L'année 2018 a aussi été l'occasion de célébrer les 40 ans du jumelage entre Laval et Gandia, en Espagne. Une délégation lavalloise est allée sur place, fin septembre, où une exposition consacrée à Alfred Jarry, a été présentée. Prêtée par la bibliothèque Albert-Legendre, elle a été installée par deux bibliothécaires lavallois, qui ont pu échanger avec leurs collègues espagnols sur leurs pratiques respectives en matière de lecture publique.

## Actions de coopération

L'accueil d'une délégation officielle venue de Suceava, ville jumelle roumaine de Laval, figure aussi parmi les moments forts de 2018. Du 7 au 10 septembre, ses représentants étaient reçus par le maire, François Zocchetto, pour renouveler la convention de coopération qui lie les deux collectivités. Une vingtaine d'artistes issus de la troupe du théâtre municipal de Suceava accompagnaient le groupe. Reçus par le comité de jumelage, le Théâtre de l'Échappée et le comité Changé-Roumanie, les comédiens se sont produits à Laval et à Changé.

À la même période, le comité de jumelage Laval-Garango recevait une délégation de la collectivité jumelle du Burkina Faso. L'occasion d'effectuer un point d'étape sur les actions engagées en matière d'accès à l'eau et à l'assainissement, pour lesquelles le comité Laval-Garango a obtenu des subventions de Laval Agglomération et de l'Agence de l'eau Loire-Bretagne. À l'espace Alain-Gerbault, l'artiste burkinabé Lamine Maïga présentait ses peintures et sculptures.

Le 11 novembre, c'était au tour du comité de jumelage Laval-Mettmann d'être sollicité pour les célébrations du 100<sup>e</sup> anniversaire de l'Armistice et le concert de la paix qui réunissait 90 musiciens français et allemands à la salle polyvalente.

En décembre, les espagnols de Gandia étaient à Laval pour renouveler la charte de jumelage et partager de bons moments : expo-photos à l'Hôtel de ville, présence de musiciens et d'artisans de Gandia au marché de Noël, dégustation de fideua, spécialité culinaire de Valencia proche de la paëlla...

L'activité foisonnante des jumelages se poursuit. Tout prochainement, des lycéens d'Ambroise Paré partiront pour un séjour de découverte à Polygyros, en Grèce, où ils seront accueillis chez leurs correspondants. Et à Laval, un nouveau rendez-vous est déjà programmé : la dictée lavalloise (samedi 17 mars) dont la version « jeunes » (mercredi 13 mars), intitulée « dictée ludique des jumelages », se déroule dans plusieurs villes et territoires partenaires de Laval. La Roumanie sera à l'honneur de cet exercice que l'association Laval-Québec avait créé voici plusieurs années.



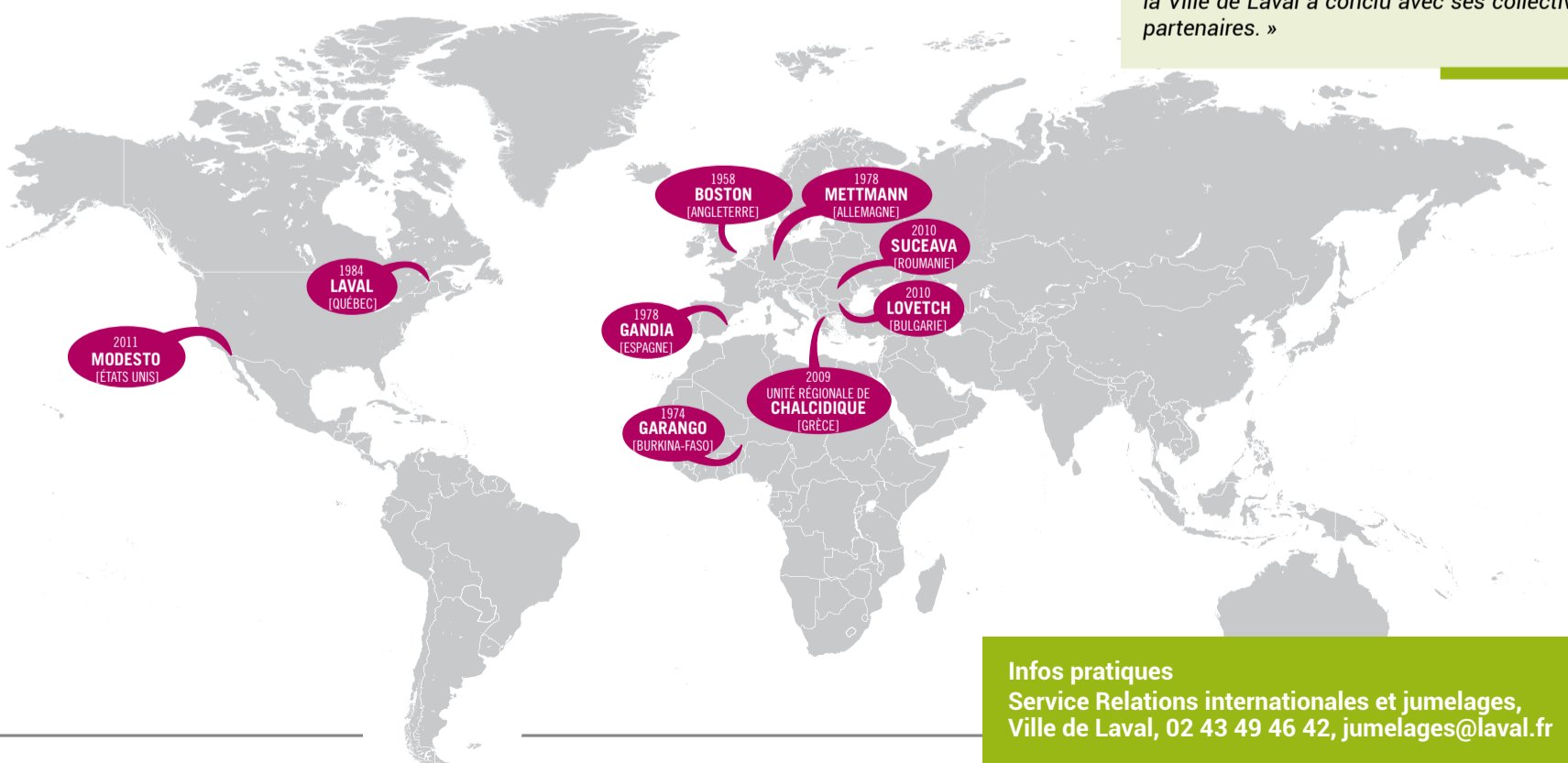
### JOSIANE DEROUET

conseillère municipale  
en charge des Relations  
internationales et de la  
coopération

#### Une expression de la participation citoyenne

« Lorsqu'ils ont été créés, les jumelages avaient pour ambition de rapprocher les peuples, afin de construire une paix durable. Aujourd'hui, les échanges et les voyages se font beaucoup plus facilement, et les citoyens se sentent parfois un peu éloignés de ce type de démarche. Pourtant, dans une période de tentation de repli sur soi, les comités de jumelage ont toute leur place. Les Lavallois ne doivent pas hésiter à les rejoindre et à s'engager à leurs côtés, car ce sont les acteurs privilégiés de l'expression citoyenne des partenariats internationaux que la Ville de Laval a conclu avec ses collectivités partenaires. »

## Les 9 villes jumelées avec Laval



#### Infos pratiques

Service Relations internationales et jumelages,  
Ville de Laval, 02 43 49 46 42, jumelages@laval.fr

SPORT, CULTURE ET ÉDUCATION

# AUTOUR DU PROJET ÉDUCATIF LOCAL

Le 24 novembre dernier, la 2<sup>de</sup> édition du Forum Éducatif Local a réuni 80 partenaires locaux. L'occasion de se rencontrer entre associations, partenaires institutionnels et services de la Ville qui interviennent dans les domaines du sport, de la culture et de l'éducation des 0-25 ans. Quelques exemples d'actions concrètes au bénéfice des familles et de nos jeunes :

## FAMILLE ET PARENTALITÉ

**La carte famille, des moments en famille à prix réduits !**



Depuis 2016, la carte famille permet de bénéficier de tarifs spéciaux, voire de la gratuité, pour profiter en famille de concerts, de spectacles, de sorties dans les maisons de quartier et dans bien d'autres lieux de loisirs.

Son prix est de 25€ à 50€, selon le quotient familial, pour une année scolaire et pour toute la famille (enfants jusqu'à 25 ans).

Contact : 02 43 49 43 00 / monlaval.fr

### Du sport en famille

Les ateliers sports en famille sont des activités physiques, sportives voire culturelles proposées par des éducateurs sportifs de la Ville au cœur des quartiers, réunissant les enfants, les parents et même les grands-parents. Grâce à différentes activités basées sur le développement de la motricité des jeunes enfants, l'objectif recherché est de renforcer le lien parents/enfants.

## PETITE ENFANCE

**Des outils pour choisir le mode de garde de mon enfant**

Une crèche ou un(e) assistant(e) maternel(le) pour mon enfant ? Quelles sont les structures à Laval ? Un guichet unique a été mis en place pour répondre à toutes les questions que se posent les jeunes parents et les renseigner sur les structures lavalloises publiques et privées. De plus, le RAM de Laval va mettre en place, courant d'année, une carte interactive sur laval.fr pour mieux repérer les assistant(e)s maternel(le)s dans la ville.

Contact : Pôle petite enfance – 56 rue de la Croix de pierre / 02 53 74 13 00

### Projet intergénérationnel

La crèche l'Île aux épices et l'EHPAD Hestia situés dans les mêmes locaux, entretiennent un partenariat pour des activités communes telles que la lecture et la chanson. Des élèves du lycée Robert Buron ont souhaité s'associer à eux pour la mise en place d'un spectacle intergénérationnel qui aura lieu au printemps. Plus d'informations dans le Laval la Ville de mars-avril.

## ENFANCE

**La réalisation d'un établi en matériaux de récupération avec les enfants**

Plutôt que d'acheter un établi tout fait, les enfants l'ont créé à l'accueil de loisirs des Pommeraiès. Le collectif R a appris aux enfants des techniques de bricolage et d'artisanat. Ils ont également été sensibilisés à la prévention des déchets et aux modes de production durable.

## JEUNESSE

**La Student week au Musée d'art naïf et arts singuliers (MANAS)**

Rendez-vous incontournable des étudiants lavallois, la Student week est coordonnée par le Centre Information Jeunesse (CIJ), en partenariat avec le Service Jeunesse de la Ville. Depuis deux ans, ce rendez-vous s'invite au Musée et s'articule en deux soirées au fil desquelles les étudiants sont invités à explorer les œuvres via des jeux grandeur nature (escape game, Cluedo, visites sensorielles).

**Découvrir le Vieux-château autrement**



Le service Patrimoine de la Ville a travaillé avec une classe de l'IME au collège Jules Renard pour établir un nouveau document d'aide à la visite du Vieux-Château. Ce livret de 12 pages est différent des guides habituels : les images sont adaptées aux personnes souffrant de troubles d'apprentissage ou de communication, selon la méthode Makaton, qui privilégie l'utilisation des pictogrammes. Une manière simplifiée de se situer dans l'espace et dans le temps.





Automne 2017, devant le hall du salon Laval Virtual Asia, à Qingdao, Charlène à gauche, en compagnie de Laurent Chrétien, directeur général de Laval Virtual et d'Anne-Sophie Clayer, chef de projet événementiel.

RENCONTRE AVEC...

## CHARLÈNE YAO, LE SOURIRE DE LAVAL VIRTUAL EN CHINE

**Son visage ne vous est sans doute pas familier. Pourtant, depuis près de 2 ans, Charlène Yao est l'ambassadrice de Laval Virtual en Chine. Elle est chargée de promouvoir le salon de la réalité virtuelle auprès des investisseurs asiatiques et coordonne l'organisation de son édition chinoise à Qingdao, dans la province de Shandong.**

De nationalité chinoise – son prénom à consonance française a été choisi pour faciliter la communication avec ses interlocuteurs occidentaux – Charlène Yao connaît la France pour y avoir séjourné plusieurs années, en tant qu'étudiante. « *Quand je suis arrivée, en 2005, je savais juste dire bonjour et merci !* », se souvient la trentenaire, en souriant. Ses premiers mois sur le sol français, elle les consacre à l'apprentissage de la langue de Molière. Charlène poursuit ensuite une licence puis un master en management agroalimentaire, à Pau. Mais la jeune femme, très attachée à sa famille, n'envisage pas de s'installer définitivement loin des siens. Après 6 ans passés dans le sud-ouest de la France, elle rentre au pays où elle est recrutée dans le secteur du vin.

### 10 000 m<sup>2</sup> de salon

Son expérience dans l'hexagone lui ouvre des portes. Grâce à un jumelage entre la Région Pays de la Loire et sa ville, Qingdao, Charlène mène une mission de promotion du territoire français, en Chine. Et apprend qu'à Laval, en Mayenne, on s'intéresse de très près à la réalité virtuelle... Fin 2016, elle rencontre Laurent Chrétien, directeur général de Laval Virtual, venu finaliser le projet de création d'un salon de la réalité virtuelle en Asie. En mars 2017, Charlène devient officiellement le relais de la structure lavalloise à Qingdao, une « petite » ville de 9 millions d'habitants où se déroule désormais, chaque année, la déclinaison asiatique du salon mayennais. En deux éditions, l'événement attire déjà une centaine d'exposants, pour la plupart, chinois, sur plus de 10 000 mètres carrés ! « *La présence de Charlène, sur place, facilite énormément l'organisation de*

*notre salon* », apprécie Laurent Chrétien. Les semaines précédant la manifestation, le district de Laoshan, qui est rattaché à la ville de Qingdao, met un bureau à sa disposition afin qu'elle puisse plus aisément mener à bien sa mission. Si elle veille au bon déroulement de la manifestation, en Chine, Charlène est aussi chargée de « vendre » le salon lavallois auprès d'entreprises asiatiques. Pour cela, la jeune femme effectue de nombreux déplacements, sur un territoire extrêmement vaste.

### Contact quotidien

Entre la mise en place de l'édition chinoise, à l'automne, et le salon français, au printemps, le calendrier de Charlène est bien rempli. Plusieurs fois par semaine – de préférence l'après-midi, compte tenu du décalage horaire – la jeune femme dialogue avec ses collègues de Laval. Anne-Sophie Clayer, chef de projet événementiel pour le salon, est son interlocutrice privilégiée.

Toutes deux passent rarement une journée sans échanger. « *Nous communiquons beaucoup par WeChat, un réseau social qui est un peu le Facebook chinois* », explique Anne-Sophie. « *Cela nous donne une vraie proximité, malgré les milliers de kilomètres qui nous séparent.* »

Du 20 au 24 mars prochain, Charlène sera présente à Laval pour le salon Laval Virtual. Peut-être la croirez-vous au détour d'un stand, accompagnant une délégation officielle ou des exposants venus d'Asie. L'an passé, elle a participé à la 20<sup>e</sup> édition du salon. L'occasion, pour elle, de découvrir Laval. « *J'ai pu me balader un peu, aller dans les magasins... J'ai aussi beaucoup aimé la rivière, les ponts.* »

Ce qu'elle apprécie, chez les Français, outre la bonne chère – elle adore le foie gras ! – c'est leur gentillesse. « *Vous êtes moins stressés que nous, en Chine, vous prenez davantage le temps. Et puis, il y a moins de monde, c'est moins fatigant.* »

Lors de son prochain séjour à Laval, Charlène espère bien pouvoir s'accorder quelques jours de détente, à l'issue du salon, afin de mieux connaître la ville et ses environs. « *J'aimerais aussi beaucoup me rendre au Mont-Saint-Michel.* »

Laval Virtual,  
du 20 au 24 mars 2019,  
[www.laval-virtual.com](http://www.laval-virtual.com)



crédit photo : Prisma Laval 2018

Charlène (au centre), lors du salon Laval Virtual 2018, à Laval.

PROFESSION

# CHARGÉES DE RÉCOLEMENT

Marie Vérove et Marine Puteaux forment un véritable binôme de passionnées dont le rôle est de prendre soin des œuvres des musées de Laval. Elles réalisent, au sein des nouvelles réserves municipales, un chantier de récolement de l'ensemble des collections, soit près de 25 000 œuvres ! Une par une, chaque œuvre est identifiée et vérifiée à partir d'un inventaire existant qui est à compléter.

Toutes deux ont été recrutées par la Ville de Laval il y a un an, au moment du déménagement des réserves des musées, alors situées au sein de la chapelle Saint-Julien. Leur premier travail a été de préparer ce déménagement. Pour cela, elles ont dépoussiéré l'ensemble des objets à la brosse douce, au pinceau ou à la peau de chamois. Puis identifié et listé les œuvres. Et enfin, elles ont conditionné les objets dans des écrins de mousse découpés sur mesure ou les ont emballés dans du papier de soie et du bullpack pour leur assurer une protection lors des transports effectués par les agents des services de la Ville.

Les deux jeunes femmes procèdent collection par collection (peintures, dessins, céramiques, armes, antiquités méditerranéennes, ethnographies asiatiques...). Elles manipulent chaque œuvre avec d'extrêmes précautions, vérifient son inscription à l'inventaire, prennent éventuellement des photos, établissent ou complètent les fiches documentaires informatisées. Le récolement de l'objet se termine par sa localisation dans les réserves, indication qui précise les numéros de salle, de meuble et de rayonnage. Cette précision est essentielle car un objet incorrectement localisé peut être considéré comme perdu.

Marie et Marine ont également pour mission de documenter l'œuvre afin d'aider à sa datation, définir sa provenance, raconter son histoire. Un matériau constitutif, une inscription relevée ou un décor comparé à un autre peuvent apporter de précieuses indications que les futurs chercheurs ou experts sauront exploiter.

**Documenter l'œuvre afin d'aider à sa datation, définir sa provenance, raconter son histoire.**



Déterminer l'état d'une œuvre est une autre tâche effectuée par le binôme qui indique les craquelures, les lacunes, les fragilités et surtout s'assure qu'il n'y a aucune contamination (moisissures, insectes...) qui pourrait se répandre à l'ensemble de la collection. Lorsqu'une œuvre est infectée, elle est isolée en salle de quarantaine dans l'attente d'une future campagne de décontamination assurée par un restaurateur en œuvres d'art. Les collections des « Musées de France » étant imprescriptibles et inaliénables, toute œuvre inscrite aux inventaires, même dégradée, doit être conservée.

Dans un an, grâce au travail de Marie et Marine, nous connaîtrons précisément l'ensemble des œuvres des musées de Laval, saurons dans quel état elles se trouvent et pourrons les préserver au mieux !



## LES MIJOTÉS OU COMMENT DÉCOUVRIR LES ŒUVRES CACHÉES DES MUSÉES LAVALLOIS

3 à 4 fois par an, le MANAS - Musée d'Art Naïf et d'Arts Singuliers - de Laval sort de ses réserves quelques objets méconnus des Lavallois et en propose une description par un spécialiste. S'ensuivent des échanges autour d'un repas.

Le prochain « Les Mijotés » aura lieu le 13 mars, en partenariat avec Atmosphères 53, dans le cadre des Reflets du cinéma scandinave. Des objets du néolithique provenant du Danemark vont être présentés à cette occasion. À l'issue de l'animation, un film sera projeté pour poursuivre le débat.

Animation gratuite, chaque participant paie juste son déjeuner.



**PAROLE D'ÉLU**  
**DIDIER PILLON**  
Adjoint au maire, Affaires culturelles et patrimoine

*Le récolement comme la préservation des réserves des musées sont des obligations pour les collectivités. À Laval, ceci avait été un peu oublié ou négligé. J'ai souhaité que nous remplissions nos sujétions réglementaires. C'est d'abord l'occasion de bien connaître ce dont nous disposons, mais surtout de mettre en valeur notre formidable patrimoine.*



**Le récolement est une obligation légale pour les Musées de France. Il doit être effectué tous les 10 ans et les procès-verbaux des campagnes de récolement sont versés à la DRAC (Direction Régionale des Affaires Culturelles).**

## L'ÉVEIL D'ORIENT

GASTRONOMIE ORIENTALE

Tout près de la Préfecture, *L'Éveil d'Orient* est une véritable invitation au voyage culinaire parmi les délices berbères que sont la Chorba (soupe orientale), le cous-cous royal, les tajines de gam-bas ou de Saint-Jacques, les pâtisseries orientales et autres plats tout aussi appétissants et évocateurs de saveurs orientales. Ici, il vous sera difficile de résister aux délicieuses odeurs d'épices qui s'échappent de la cuisine. Pour Alicia et Yacine, le partage et la passion sont des valeurs essentielles pour que vous passiez un moment agréable et convivial. Outre la carte, *L'Éveil d'Orient* propose une formule rapide du midi (plat, dessert) à 12,50€. Et pour amener du soleil dans vos plats à la maison, le jeune couple propose du couscous à emporter, à réserver la veille. Une chose est sûre, la cuisine de Yacine ensoleille les cœurs et fait chanter les palais... Laissez-vous maintenant emporter par les saveurs exquises de l'Orient !

Ouvert du mardi au samedi, midi et soir

3, rue Ambroise Paré - 02 43 49 09 33

 L'Éveil d'orient



## LE PETIT MONDE DU FAIT MAIN

Imprimés façon wax, bijoux en laiton ou en corne de zébu, cosmétiques 100 % karité, étoles et ponchos péruviens... Les trois associées, Anne-Marie (Amma Galerie), Ingrid (Merci Madame) et Bintou (Neerem Sebla) puisent une partie de leur inspiration en Afrique et en Amérique du Sud. En effet, elles travaillent au plus près des producteurs pour vous proposer des produits originaux et de qualité. Jusqu'au 31 décembre dernier, les trois jeunes femmes proposaient boubous en soie, pulls et ponchos en cachemire et en laine dans la boutique éphémère des Artisans du monde, qu'elles tenaient rue du Val-de-Mayenne, à l'initiative d'Anne-Marie. Même si la boutique a aujourd'hui fermé ses portes, vous pouvez toujours retrouver leurs jolies créations en les contactant directement.

Amma Galerie : 06 44 74 74 21 -  Amma Galerie

Neerem Sebla : 07 68 75 88 77 -  Neerem Sebla



## VITAE

RÉFLEXOLOGIE & SAUNA JAPONAIS

Entièrement tournée vers la philosophie du bien-être, Nathalie Chancereul se donne pour mission de vous faire retrouver équilibre et vitalité. Depuis maintenant huit mois, l'institut Vitae, situé à proximité de la Polyclinique, vous accueille dans un cadre cosy où deux univers vous sont proposés. D'un côté, le sauna japonais appelé « iyashi Dôme », inspiré d'un rituel ancestral japonais, est très apprécié pour ses bienfaits anti-âge, détox, relaxation et minceur. Il diffuse une

chaleur sèche générée par des infrarouges permettant au corps de transpirer en profondeur. Et ce n'est pas tout... le sauna japonais permet également d'optimiser la qualité du sommeil. Dans l'autre espace dédié à la réflexologie plantaire, Nathalie propose des séances qui permettent de se sentir mieux, tant physiquement qu'émotionnellement. Et si vous testiez ces techniques naturelles ?

Ouvert du lundi après-midi au vendredi, sur rendez-vous

10, rue Fernand Soulet - 02 43 02 98 71


Site internet : [www.vitae-laval.fr](http://www.vitae-laval.fr) -  Vitae

## L'ÉGRAPPÉ

CAVE À VIN & À BOIRE

Depuis le 4 septembre dernier, Wilfried Mazan, spécialisé dans le conseil et la vente de vins, bières et spiritueux, vous accueille dans son nouveau concept voguant entre bar et cave. Situé en plein cœur du Laval historique, côté rive gauche, *L'Égrappé* met un point d'honneur à vous proposer des vins (rouge, rosé, blanc, ou encore pétillant) bio et naturels, mais également des bières et cidres artisanaux, que vous pourrez déguster sur place accompagnés de mets simples et de qualité. Les conseils avisés de Wilfried vous aideront à choisir LA bouteille qui marquera un repas convivial, ou à composer un cadeau sur mesure. Tout au long de l'année, Wilfried organise des dégustations en présence de vignerons passionnés, afin de permettre à sa clientèle de se former au vin, dans une ambiance chaleureuse et décontractée.

Ouvert du mardi au vendredi, de 11h à 13h30 et de 15h30 à 21h, et le samedi de 10h à 21h

30, rue Ambroise Paré - 02 43 56 42 27 -  L'Égrappé



DATES À RETENIR

### Soldes d'Hiver

Du 9 janvier au 19 février

Gratuité du stationnement en zones verte et rouge

Centre-ville / 12 janvier, de 15h à 18h

Ouverture exceptionnelle des boutiques

Centre-ville / 13 janvier, de 14h à 18h

## ÉVÈNEMENT

LE THÉÂTRE DE L'ÉCHAPPÉE  
OUVRE LES RIDEAUX 2019« LE JARDIN » de Zinnie Harris  
Spectacle invité

Les deux premières séances en France d'un texte sans concession sur la déchéance, les trahisons, l'abandon, les résistances... Au 5<sup>e</sup> étage d'une tour, un couple suffoque. Pourtant, au-delà de tout réalisme pousse et repousse, en plein centre du salon, une plante indestructible...

Compagnie Amock (Nantes) Mise en scène Jean-Marie Lorvellec  
(co-production Le Grand T/Nantes)

LE 16 JANVIER À 20H30 ET LE 17 JANVIER À 15H30

Tarifs : 12 € / réduit 10 €

## WEEK-END JEUNES ARTISTES : ACTE 1 / HUMOUR

L'Échappée ouvre ses portes aux jeunes comédien(ne)s qui se lancent dans le métier. Ce 1<sup>er</sup> week-end qui leur est réservé met le cap sur le rire ! Un rire habile et jamais vulgaire. Guillaume Dalibard, Léa Béchu et d'autres sont déjà attendus. On ne va pas s'ennuyer !

LE 19 JANVIER À 20H ET LE 20 JANVIER À 15H

Tarifs : 12 € / réduit 10 €

## QUINZAINE PETITE ENFANCE

11 ans après le Colloque « L'enfant spectateur » et de nombreux rendez-vous, Claudine Orvain propose 15 jours destinés aux professionnel(le)s de la petite enfance, aux parents et aux enfants. Le mouvement dansé y sera à l'honneur. Au programme : spectacles, rencontres, conférences, présentations diverses, expositions et films.

DU 4 AU 17 FÉVRIER

Tarifs : 10 € / enfant 5 €

Théâtre de L'Échappée - 30 rue du Chef de Bataillon Henri Géré  
02 43 06 25 81 - contact theatrelechappee.com - www.theatrelechappee.com



## LA FOLLE JOURNÉE

## CARNETS DE VOYAGE

25 AU 27 JANVIER

Le Théâtre

Après l'exil subi en 2018, place à l'exil choisi... La Folle Journée sera consacrée aux Carnets de voyage et à tous ces compositeurs qui ont créé des œuvres intemporelles à l'occasion d'un séjour à l'étranger.

Que ce soit Debussy en Russie, Saint-Saëns en Algérie ou Dvorák aux États-Unis, de nombreux compositeurs ont franchi les frontières pour écrire des morceaux d'anthologie. Une atmosphère dépaysante enrichie de traditions culturelles différentes provoque inmanquablement des rencontres et devient une source inépuisable d'inspiration pour ces musiciens en quête d'ouverture sur le monde. Une nouvelle voie enthousiasmante qui rend hommage aux échanges internationaux des compositeurs de la Renaissance au XX<sup>e</sup> siècle.



PRÉLUDE DE LA FOLLE JOURNÉE

CARNETS DE VOYAGE

« FRANZ LISZT »

PAR SUZANNE SENS

13 JANVIER À 16H

Bibliothèque Albert-Legendre

Rendez-vous proposé par l'Association des Amis du Livre et des Bibliothèques de Laval.

Entrée libre et gratuite dans la limite des places disponibles. Réservation au 02 43 49 85 69.

Tarifs : gratuit à 12 €  
02 43 49 86 30  
Retrouvez le  
programme complet  
sur [www.leteatre.fr](http://www.leteatre.fr)

ZOOM SUR...

## MERCE CUNNINGHAM

LA CONQUÊTE  
DE L'ESPACE-TEMPS  
JUSQU'AU 12 JANVIER

Bibliothèque Albert-Legendre

Avant Cunningham, la danse même moderne, s'inscrit dans un cadre traditionnel : scène à l'italienne, narration du spectacle, décors et costumes signifiants, technique corporelle chargée de véhiculer une émotion. Après Cunningham, la danse en basculant dans l'art abstrait, entre dans la modernité. Merce Cunningham utilise les processus aléatoires pour déterminer les éléments et l'organisation de sa chorégraphie, ce qui implique qu'il appartient à chacun de choisir ce qu'il regarde. Les événements présentés sur le plateau sont simultanés, sans hiérarchie particulière. Chaque danseur est un centre, tout comme chacun est un individu. Pour lui, « *La danse est le mouvement dans l'espace et le temps* ».

Exposition conçue par le Conservatoire de Laval. En partenariat avec le Centre National de Danse Contemporaine d'Angers.

02 43 49 47 48 - [www.labib.agglo-laval.fr](http://www.labib.agglo-laval.fr)



EXPOSITION

## PLAYMORBIDES

8 JANVIER AU 22 FÉVRIER

Le Théâtre et MANAS (Musée d'Art Naïf et des Arts Singuliers)

D'un côté : Drolatic industry, compagnie travaillant autour de la marionnette et des objets animés. Sa nouvelle installation « Playmorbides » d'après La mastication des morts de Patrick Kermann, détourne des jouets anciens ou plus contemporains pour leur redonner vie, grâce à différents dispositifs sonores et lumineux, techniques d'animation, manipulation... De l'autre : l'Adapei53, association qui œuvre en Mayenne pour l'insertion et l'autonomie des personnes en situation de handicap mental. Les deux structures ont noué, il y a plus d'un an, un partenariat autour d'ateliers de confection de marionnettes, impliquant des personnes accompagnées et leurs encadrants provenant d'une vingtaine d'établissements d'accueil du département de la Mayenne. Le fruit de ces ateliers, regroupant différentes techniques et formes de marionnettes (moulages d'ombres chinoises), sera exposé à la fois au Musée d'Art Naïf et des Arts Singuliers et au Théâtre de Laval, en parallèle de la dernière création de Drolatic Industry, « Playmorbides ».

Vernissage public :  
vendredi 11 janvier à partir de 15h.



DANSE

## TIONDEPOSICOM

16 JANVIER À 18H

Le Théâtre

La danse, un jeu d'enfant ? Et le spectacle, un puzzle à construire ? C'est un peu le postulat du danseur et chorégraphe Marc Lacourt, qui aborde de façon ludique la question de la narration dans la danse. Avec très peu d'accessoires (une perruque blonde, quelques éléments bruts de décor), et une chorégraphie entre abstraction et gestes du quotidien, le danseur ouvre les portes de la fiction et fait émerger fragments de récits et figures de contes pour enfants. Le public, invité à s'impliquer dans le spectacle, participe à la création d'une histoire en cours, qui s'écrit sous nos yeux et déploie son imaginaire. On retrouve cette magie propre aux enfants de pouvoir bricoler un récit à partir de rien. En revanche, certains codes davantage destinés aux adultes offriront d'autres lectures possibles. Un très beau spectacle qui parle à toutes les générations.

Tarifs : Plein/8€ ; Réduit/6€ ; Spécial/6€  
02 43 49 86 30 - [www.letheatre.fr](http://www.letheatre.fr)



CONCERT

## MUSIQUE CLASSIQUE

11 JANVIER À 20H30

Chapelle Lycée Ambroise Paré

L'Orchestre de Laval et de la Mayenne jouera quelques extraits, choisis avec passion par son chef François-Marie Texier, parmi les œuvres de Bach, Beethoven, Schumann, Tchaïkovsky, Gershwin et Weill.

Entrée libre et gratuite  
[www.orchestre-de-laval-et-de-la-mayenne.fr](http://www.orchestre-de-laval-et-de-la-mayenne.fr)  
06 84 01 90 08



EXPOSITION

## ÉNERGIES COLORÉES

19 JANVIER AU 5 FÉVRIER

Jardin de la Perrine

L'association CNS53 présente, en ce début d'année 2019, quatre créateurs originaires de Mayenne et de ses environs (Patrick Le Cour, Michel Moncé, Clara Lemosquet et Martial Gouvenou). Mayenne, ville-croisée de personnalités artistiques indépendantes, certaines méconnues. « *L'utilisation de tons et de gammes, propres à chaque artiste, a guidé notre sélection pour l'exposition. Cette orientation permet de regrouper des œuvres très différentes ayant en commun la transmission d'une énergie par la couleur. La couleur, universelle, est au service de leurs expressions singulières.* » Cette exposition est organisée par l'association CNS53, Création Naïve et Singulière, avec le soutien de la Ville de Laval, de la Direction des Affaires Culturelles et du Département de la Mayenne.

[www.cns.mayenne@gmail.com](mailto:www.cns.mayenne@gmail.com)



## FESTIVAL THÉÂTRE AMATEUR

19 JANVIER

L'Avant-Scène

L'association Jean Macé et TRAM 303 (fédération de troupes de la région Pays de la Loire) vous invitent à une journée de théâtre amateur à l'Avant-Scène. Ce festival s'inscrit dans le cadre de la sélection pour le festival régional de juin 2019. Trois troupes se produiront en public à Laval dans la journée du samedi. À 14h30, les Amateurs du Gestuaire de St Herblain propose de découvrir leur nouveau spectacle intitulé « Au Suivant », de Sylvain Levey et Falk Richter. À 17h30, place à « Arsène et Coquelicot », spectacle jeune public, à partir de 8 ans de Sylvain Levey avec la Compagnie LéZ'Arts de Geneston. Enfin, à 20h30, la Compagnie Toc Toc Toc du Mans vous proposera « Le Bourgeois gentilhomme » de Molière.

Tarifs : 6 € / réduit 4 € ; Pass 3 spectacles 12 et 8 €





LA BIBLIOTHÈQUE  
IDÉALE DE  
**MARIE JOUSSE**  
27 JANVIER À 16H

Bibliothèque  
Albert-Legendre

Marie Jousse, galeriste à Laval et amoureuse des arts, crée la galerie Eugène, au printemps 2016 rue Eugène Jamin à Laval. Un lieu qu'elle veut chaleureux, ouvert à ceux qui trouvent « *la porte des galeries d'art parfois lourde à pousser* ». Sa passion est de révéler au public le talent des artistes confirmés qu'elle a choisi d'exposer. « *L'art n'est pas indispensable à la vie, mais il est essentiel* ». Marie Jousse baigne très tôt dans le monde artistique. Ses sœurs deviendront sculpteur et peintre, elle, préférera l'écriture. En 2007, paraît son premier roman « Un acrobate au bord de l'œil » édité chez Yakabooks. En 2018, on découvre « C'est pour un rendez-vous » son deuxième roman publié par Amazon. Ce rendez-vous est l'occasion pour Marie de nous parler de ses romans et de nous faire découvrir son univers à travers les lectures, les musiques... qui comptent pour elle.

02 43 49 47 48 - [www.labib.agglo-laval.fr](http://www.labib.agglo-laval.fr)



DANSE  
**SOUS LA NEIGE**  
30 JANVIER À 18H

Le Théâtre

Des papiers de soie blancs, par milliers, tapissent la scène comme une épaisse neige de tissu. Un paysage suave et immaculé qui s'offre en terrain de jeu pour les deux comédiens, Martine Wianowski et Reda Brissel. Doucement, ils apprivoisent cette matière aérienne, amas de papiers froissés, enchevêtrés, qui semblent soudain avoir leur vie propre, respirent et ondulent au gré des mouvements, des sons et des lumières changeantes. Loin des conventions narratives traditionnelles, « *Sous la neige* » emmène les tout-petits et leurs parents vers un voyage poétique, où l'émerveillement naît de l'épure, ballet visuel et sensoriel d'une infinie délicatesse.

Tarifs : Plein/8€ ; Réduit/6€ ; Spécial/6€  
02 43 49 86 30 - [www.letheatre.fr](http://www.letheatre.fr)



4<sup>E</sup> SALON DU DISQUE  
& DE LA BD  
10 FÉVRIER DE 9H À 18H

Espace Scomam

L'association lavalloise ACVBD53 (association des collectionneurs de vinyles et bandes dessinées) convie les amoureux de planches et de platines à un salon entièrement dédié à la bande-dessinée et aux disques. L'an passé, le rendez-vous avait attiré 2 300 visiteurs. Avec une quarantaine d'exposants professionnels et particuliers, les organisateurs de l'événement

espèrent bien que cette 4<sup>e</sup> édition battra de nouveaux records de fréquentation. Alors, si vous êtes à la recherche d'un vinyle, d'une BD de collection ou d'une dédicace, c'est à l'espace Scomam qu'il faudra vous rendre exceptionnellement cette année ! Rares, en effet, sont ceux qui sont repartis sans avoir trouvé l'objet recherché !

Entrée libre - Restauration possible sur place  
[www.acvbd53.wordpress.com](http://www.acvbd53.wordpress.com)  
disquebdlaval



CONCERTS  
**ÉVOLUTIONS**  
8 FÉVRIER À 20H

Le Théâtre

Le cheminement vers l'apprentissage de la musique, c'est un peu comme la théorie de l'évolution : on marche à quatre pattes en découvrant l'instrument, on balbutie ses gammes et ses arpèges, puis on s'élève avec le temps vers les sommets de la création et du lyrisme ! L'espace d'un concert, venez mesurer ces Évolutions. Des prémices hésitants des premières notes aux véritables feux d'artifice de la maturité, les petites mains vont vous attendrir et les musiciens confirmés vous surprendront...

Entrée libre et gratuite.



NOISE ROCK  
**PETER  
KERNEL**  
14 FÉVRIER  
À 20H30

6PAR4

Peter Kernel est à l'image du duo qui l'a créé, avec toute la dualité mouvante qu'induit un projet artistique si étroitement lié à la vie partagée. Parfois tendre, souvent dur, tempétueux ou caressant, le noise rock des Suisses est une perle de créativité avec des instruments pourtant très simples : basse-guitare-batterie-chant, le trio sur scène nous fait traverser des émotions qui vont de la rage aux larmes, de la tension à l'euphorie, en passant par le rire. Un groupe complet, touchant au plus profond, qui a livré avec White Death, Black Heart (2011) et Thrill Addict (2015) deux véritables bijoux de l'indie rock des années 2010 de ce côté de l'Atlantique.

Tarifs : Plein/10€ ; Réduit/12€ ; Spécial/14€ - 02 43 59 77 80  
[www.6par.com](http://www.6par.com)

CONCERT  
**LE SON DU GRENIER**  
17 FÉVRIER À 16H

Bibliothèque Albert-Legendre

Formé de six musiciens tous d'origine mayennaise, le groupe Le Son du Grenier vous invite à partager des chansons réalistes, en majeure partie des compositions mais aussi des reprises (ZZ Top, Zazie, Manu Chao, Yael Naim...) ! Leur style de musique varie entre le rock, reggae, ska, jazz... Venez les écouter, les découvrir...

Entrée libre et gratuite - 02 43 49 47 48 - [www.labib.agglo-laval.fr](http://www.labib.agglo-laval.fr)





MUSIQUE/THÉÂTRE  
**SECRET SONG**  
PAR LE THÉÂTRE D'AIR

21 FÉVRIER À 20H30

*Le Théâtre*

Moins célèbres que son œuvre de dramaturge, les sonnets écrits par Shakespeare n'en sont pas moins des sommets de raffinement poétique dans un immuable écrin. De ces 152 sonnets publiés en 1609, Virginie Fouchault en a choisi douze, gravitant autour d'un thème aux résonances intimes et universelles : le sentiment amoureux. Sur scène, une batterie, un clavier, une guitare et trois voix, pour imprimer un souffle électrique inédit aux vers du génie anglais. Chuchoté, chanté, crié ou pleuré, en anglais ou en français, le sonnet shakespearien se teinte ici des couleurs du glam rock seventies, quand il ne s'aventure vers le parlé-chanté aux ornements instrumentaux, façon Melody Nelson de Serge Gainsbourg. Un récital sensuel et vibrant.

Tarifs : Plein/8€ ; Réduit/6€ ; Spécial/6€  
02 43 49 86 30 - [www.letheatre.fr](http://www.letheatre.fr)



THÉÂTRE  
**FORÊTS**  
26 ET 27 FÉVRIER  
À 19H30

*Le Théâtre*

Traversée par trois guerres et 45 personnages, de 1870 à 2006, Forêts est une épopée née d'une enquête : celle de Loup, jeune fille d'aujourd'hui, qui remonte le fil de ses origines pour croiser les destinées de sept générations de femmes.

Mêlant la petite et la grande Histoire, les trajectoires intimes et les bouleversements du monde, l'œuvre remonte aux sources des fêlures humaines, familiales, historiques. La pièce-fléuve à succès de Wajdi Mouawad n'avait, étonnamment, jamais été reprise en France depuis sa création en 2006. C'est chose faite, et de quelle manière, avec cette adaptation magistrale de Christophe Rouxel. La scénographie, sans artifices, laisse toute sa place à la puissance du texte et du jeu, sur un plateau entouré de chaque côté par le public, telle une clairière au cœur de ces denses forêts.

Tarifs : Plein/15€ ; Réduit/10€ ; Spécial/6€  
02 43 49 86 30 - [www.letheatre.fr](http://www.letheatre.fr)



EXPOSITION  
**CLOCK, LES  
HORLOGES DU VIVANT**  
JUSQU'AU 3 MARS

*Musée des Sciences (CCSTI)*

Dans un environnement scénographique qui privilégie l'aspect nervuré du bois naturel, l'exposition CLOCK décrit les rythmes biologiques dans 5 domaines : le végétal, l'animal, l'humain, les horloges et le sommeil. La scénographie privilégie l'expérience sur table. Une exposition interactive qui accorde une grande place à la manipulation, à venir découvrir jusqu'au 3 mars 2019.

Tous publics, dès 6 ans - 02 43 49 47 81  
[www.ccsti-laval.org](http://www.ccsti-laval.org)



EXPOSITION  
**CÉRÈS FRANCO**  
JUSQU'AU 3 MARS

*Musée d'Art Naïf et des Arts Singuliers (MANAS)*

Le MANAS accueille 120 œuvres issues de la Coopérative-Collection Cérés Franco.

Pour la critique d'art Lydia Harambourg, Cérés Franco « compte parmi les éveilleurs d'une réalité artistique ». En s'entourant des créations de tous ceux qu'elle a pu découvrir et qui ont su l'émerveiller, la galeriste n'a pas suivi la démarche classique de l'amateur d'art dont l'objet est de réunir une collection

homogène faisant sens. La sienne, reflet de ses explorations artistiques et des rencontres passionnées est particulièrement atypique. Faite de contrastes, il s'y mêle divers langages artistiques, de l'Art Naïf à la Nouvelle Figuration, de l'Art Brut au Néo-Expressionnisme.

02 53 74 12 30 - [www.musees.laval.fr](http://www.musees.laval.fr)

SEMI-MARATHON  
**41<sup>E</sup> ÉDITION !**

3 MARS À 9H

*Rue de la Filature*

1200 participants venus de toute la région et d'ailleurs sont attendus au départ du semi-marathon des cross corpo 53, le dimanche 3 mars. Le départ sera donné à 9h, rive gauche, rue de la Filature. Direction Changé, Saint-Jean-sur-Mayenne, Saint-Germain-le-Fouilloux, pour revenir à Laval, au Viaduc, rive droite. Au total, les coureurs parcourront 21,1 km. La date limite des inscriptions est fixée au 28 février. Pensez-y !

Renseignements et inscriptions sur [www.crosscorpo53.fr](http://www.crosscorpo53.fr)



LES FOULÉES  
**DU VIADUC**

3 MARS

*Rue de la Filature*

Nouveauté 2019 ! L'association des cross corporatifs organise une course de 6 km ouverte à tous (plus de 16 ans) qui se déroulera en même temps que le semi-marathon. En une seule boucle, au départ de la rue de la Filature à Laval, le parcours rejoint Changé par la rive gauche, pour une arrivée au Square de Boston. Événement convivial, cette épreuve réunira famille et amis des habitués du semi-marathon, mais qui ne sont pas prêts pour de la longue distance.

Renseignements et inscriptions sur  
[www.crosscorpo53.fr](http://www.crosscorpo53.fr)



2019  
BONNE ANNÉE

François ZOCCHETTO

et les élus du Conseil municipal

vous présentent leurs

MEILLEURS VOËUX