

20  
22

Rapport  
D'ACTIVITÉ

# Som- maire

## 01

### Un territoire attractif et entreprenant

1.1	Économie	05
1.2	Immobilier	06
1.2	Emploi	07
1.3	Innovation	08
1.4	Enseignement Supérieur	09

## 04

### Un cadre de vie et une offre de service de qualité

4.1	Culture	23
4.2	Sport	26
4.3	Tourisme	27

## 02

### Une agglomération accueillante et solidaire

2.1	Aménagement et urbanisme	11
2.2	Cohésion sociale	13
2.3	Santé	14
2.4	Habitat	15

## 05

### Une agglomération performante et démocratique

5.1	Vie des instances	29
5.2	Ressources humaines	30
5.3	Communication / participation / attractivité	32
5.4	Finances	34

## 03

### Agir face aux défis climatiques

3.1	Transport et mobilité	17
3.2	Eau et assainissement	19
3.3	Gestion des déchets	20
3.4	Environnement	21

Rapport d'activité 2022 Laval Agglomération  
Directeur de publication :  
Florian Bercault, Président de Laval Agglomération  
Directrice de la communication  
Département Valorisation, Attractivité et Participation :  
Sophie Grimm  
Responsable du service communication :  
Gaëlle Fenart  
Rédaction :  
Elise François-Dainville  
et les directions générales adjointes  
Photographies :  
Chloé Brehin, Kévin Rouschasse  
Maquette et mise en page :  
Sandwich Communication  
Laval Agglomération  
1, place du Général Ferrié - 53008 LAVAL Cedex  
Tél. : 02 43 49 46 47 - www.agglo-laval.fr  
Courriel : laval-agglo@agglo-laval.fr  
Édition : Octobre 2023

# Édito

L'année 2022 a été une année riche avec la mise en œuvre des orientations de notre feuille de route. Nos 5 défis prioritaires en matière de développement économique, de solidarités, de transition écologique ou encore de cadre de vie sont de nature à susciter l'engagement de toutes et tous.

Les mesures à retenir de cette année 2022, sont d'abord des choix stratégiques pour notre territoire : avec un nouveau délégataire pour l'offre de mobilité, afin de mieux desservir les zones d'activités; la réorientation des aides à l'immobilier économique pour accompagner davantage les entreprises dans la transition environnementale; la mise en place d'une nouvelle stratégie commerciale d'agglomération pour rééquilibrer le développement des commerces de centralité et de périphérie.

Ajoutons le lancement de projets comme la rénovation de la friche de Port-Brillet et plus généralement la réflexion sur notre stratégie foncière, le développement de l'enseignement supérieur et l'innovation avec par exemple la restructuration du Laval Virtual Center. En matière de culture, nous avons à la fois inauguré le Quarante, tiers-lieu qui héberge le conservatoire à rayonnement départemental et obtenu un nouveau label pour le développement des arts de la rue sur l'agglomération.

Laval Agglomération a réaffirmé sa volonté d'ouvrir les espaces de la vie démocratique et citoyenne. À travers l'installation d'un nouveau conseil de développement, elle permet de créer les conditions du développement et de partage des projets afin de se donner les moyens d'une action à hautes valeurs humaines et environnementales.

Florian Bercault  
Président de Laval Agglomération,  
Maire de Laval



## UN TERRITOIRE attractif et entreprenant

Accueillir, soutenir, accompagner, prospecter, innover... L'année 2022 a été riche pour Laval Agglomération qui a su montrer que son territoire était attractif. De nouveaux schémas et feuilles de route ont été adoptés pour encourager un développement cohérent, maîtrisé et durable à l'échelle des 34 communes du territoire.

### MIEUX ACCOMPAGNER LES ENTREPRISES DU TERRITOIRE

Une nouvelle feuille de route a été engagée avec Laval Economie. Parmi les axes déployés, une priorité a été donnée à l'accompagnement des entreprises à travers :

- des dispositifs de soutien : aide à l'investissement immobilier à hauteur de 1,2 millions de subvention pour des projets immobiliers représentant un investissement de 19,4 M € et 68 créations ou reprises d'entreprises accompagnées via les prêts d'honneur à taux 0% ;
- un accompagnement en matière de ressources humaines et d'attractivité des compétences : 2 jobs datings, 18 ateliers ressources humaines, 10 rencontres du groupe de travail attractivité, intégration de nouveaux salariés (Welcome Pack) ;
- l'organisation du Social Change 2022 pour accompagner à la performance durable des entreprises (200 participants) ;
- un accompagnement des commerçants au numérique : formation au digital auprès de 100 commerces, 2 ateliers collectifs, participation à la Nuit du Numérique (plus de 400 participants et 30 exposants) ;
- la mise en place d'une cellule de veille économique ;
- 20 projets d'installations accompagnés sur les zones d'activités économiques de Laval agglomération en 2022.

#### WELCOME PACK'

Lancé pour la première fois en 2021, le Welcome Pack' est un kit d'aide à l'installation et l'intégration des nouveaux salariés. Il contient notamment des cartes touristiques, des bons d'achat, et surtout des adresses pour préparer son arrivée sur le territoire et bien s'intégrer. En 2022, 148 Welcome Pack' ont été commandés par les entreprises à destination des nouveaux arrivants.



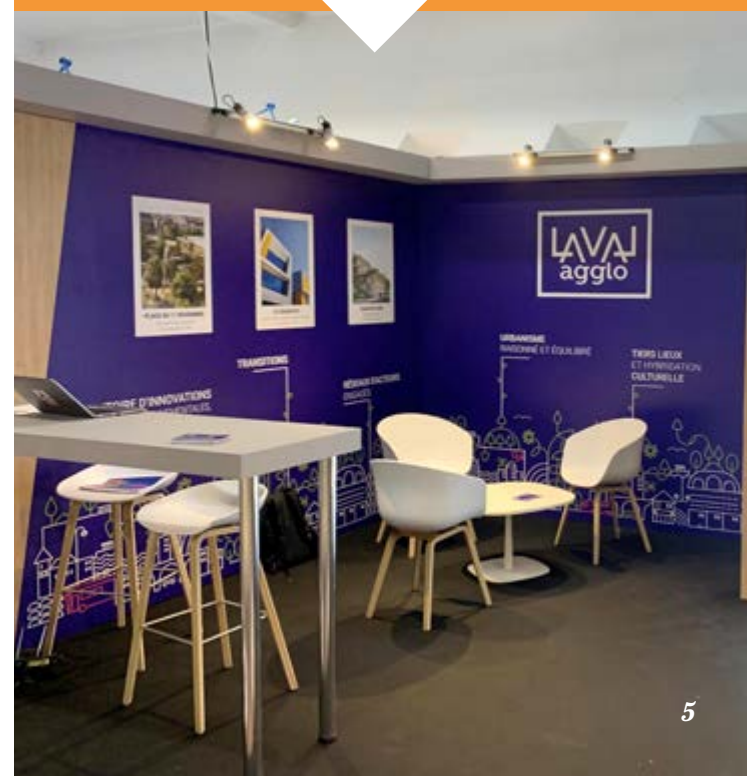
### UN NOUVEAU SCHÉMA D'AMÉNAGEMENT COMMERCIAL INTERCOMMUNAL

Cette feuille de route adoptée en 2022 comprend 2 axes : faire de la préservation et du développement des centres-bourgs, cœurs de villes et de quartiers, des priorités en matière d'aménagement commercial ; puis penser le renouveau des zones commerciales dans une vision plus qualitative que quantitative. Il s'agit notamment de favoriser l'implantation de nouveaux commerces en centralité, accompagner les commerçants dans l'innovation, renforcer l'expérience client en centre-ville et centre-bourg, se doter d'outils de maîtrise des linéaires commerciaux et d'outils de pilotage pour le renouvellement urbain et des zones commerciales.

### 1ÈRE PARTICIPATION AU SALON DE L'IMMOBILIER D'ENTREPRISE (SIMI)

Laval Agglomération a fait sa première apparition sur un salon professionnel national, au Palais des Congrès à Paris du 6 au 8 décembre 2022.

L'objectif était de faire connaître le territoire, sa dynamique, ses projets urbains et économiques phares, afin d'améliorer son attractivité auprès des opérateurs et investisseurs de l'immobilier en France.





## SOUTIEN IMPORTANT À L'IMMOBILIER

Les dispositifs d'aide à l'immobilier ont été revus en profondeur en 2022 pour les orienter vers la transition énergétique et le soutien à l'économie de proximité.

Ainsi, deux nouveaux fonds d'aides ont été définis :

- le fonds immobilier de proximité, en faveur du maintien et du développement des activités commerciales, artisanales et des services marchands dans les centres-villes, centres-bourgs et cœur de quartier ;
- le fonds de transition énergétique qui vise à accompagner la rénovation énergétique des bâtiments et l'installation de systèmes de production d'énergies renouvelables sur l'ensemble du territoire.

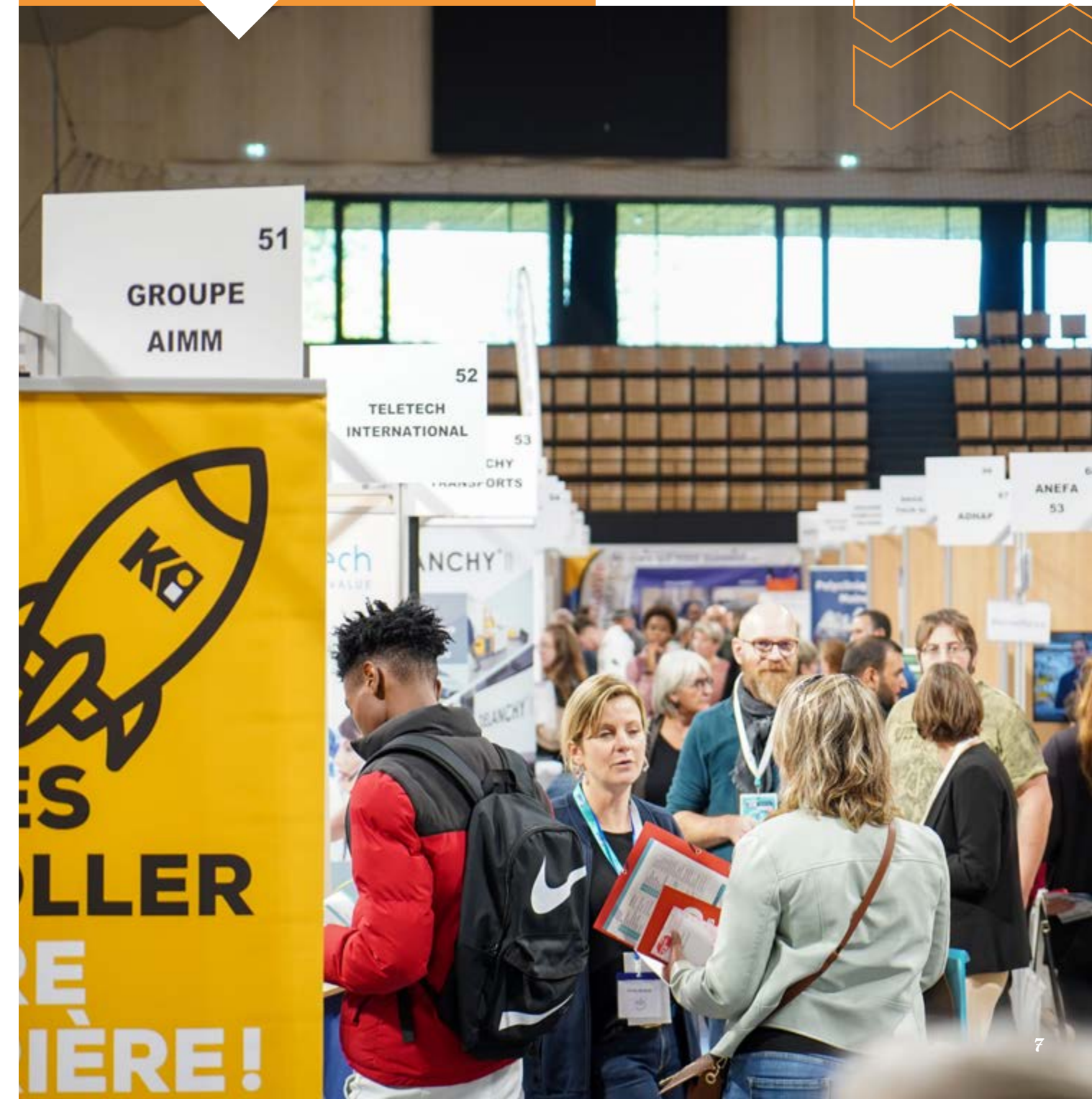
### CHIFFRES CLÉS :

- 18 nouvelles entreprises accueillies dans les bâtiments économiques de Laval agglomération
- 14 projets immobiliers soutenus avec 1 187 572 € de subventions attribuées
- 68 entreprises financées (contre 51 en 2021) sur 19 communes avec 1 126 000 € de prêts engagés

## SEMAINE LAVAL EMPLOI : SUCCÈS POUR LA 7<sup>ÈME</sup> ÉDITION

Devenue un rendez-vous incontournable, la Semaine Laval Emploi s'est tenue du 10 au 14 octobre 2022.

Sur place : 60 manifestations sur 4 thématiques phares autour de l'emploi et de la formation sur le territoire. 600 offres d'emploi ont été proposées par plus de 100 exposants (centres de formation et entreprises) au job dating du 11 octobre à l'Espace Mayenne.





## CAP LAB : PLACE À L'INNOVATION !

Projet mené en 2022 en partenariat avec l'ENSAM (Ecole Nationale Supérieure d'Arts Métiers) et l'association Clarté, Cap Lab est une plateforme européenne de « capture des réalités » pour la création d'expériences innovantes destinées à l'industrie, la formation et le divertissement.

Objectif : optimiser et sauvegarder les capacités de production, mais également le savoir-faire sur des métiers en voie de disparition. Cette plate-forme est dotée d'un budget de 1,5M€ et aura un réel intérêt dans la formation et la recherche pour les établissements, laboratoires et entreprises du territoire.

## RESTRUCTURATION DU LAVAL VIRTUAL CENTER

À la suite des deux audits commandés par la Région Pays de la Loire et Laval Agglomération, la structure associative qui gère le Laval Virtual Center a connu une profonde réorganisation ainsi qu'un échelonnement des dettes et un recentrage des activités de la structure sur la gestion du Laval Virtual Center et l'organisation du Salon Laval Virtual Europe.



## UNE ÉCOLE DE DESIGN EN PROJET

Prévue s'installer dans les locaux de Laval Virtual Center, la future école de design Nantes Atlantique proposera trois spécialités niveau licence : design industriel et transport autour de la maquette virtuelle ; architecture intérieure, aménagement d'espace et maquette virtuelle ; divertissement, jeu et application culturels. L'offre de formation se complétera d'un master 1 en apprentissage autour des mondes virtuels. 110 étudiants sont attendus pour la première rentrée de cette antenne lavalloise et l'école de design vise un effectif d'ici trois ans de 270 élèves maximum, dont 40 en master 1.

## L'ESTACA S'AGRANDIT !

Projet lancé sous l'ancienne mandature, les travaux de réhabilitation et de réorganisation des surfaces du bâtiment ont été lancés le 7 octobre 2022. Deux nouveaux bâtiments, dont un dédié à la recherche et à l'innovation s'étendront sur 6 000 m². L'école doublera sa superficie, ce qui lui permettra d'accueillir 1 100 étudiants et personnels aux prochaines rentrées.



# 2

## UNE AGGLOMÉRATION accueillante et solidaire

Urbanisme, logement, accès aux soins, accompagnement des familles... en 2022, l'agglomération a continué de placer au cœur de ses priorités le développement équilibré et solidaire des 34 communes qui la constituent.

### EVOLUTION DES PLUI DE L'EX-PAYS DE LOIRON ET DE LAVAL AGGLOMÉRATION

Laval Agglomération a lancé plusieurs procédures d'évolution des PLUi, garantissant la cohérence entre planification et projets.

En parallèle, et afin de décliner localement les objectifs de la Loi Climat&résilience, Laval Agglomération a enclenché les réflexions pour définir les enjeux et la stratégie territoriale propre, en vue de l'élaboration d'un PLUi unique sur les 34 communes à échéance du 22 janvier 2028.

### VERS LA SOBRIÉTÉ FONCIÈRE : LANCEMENT D'UNE EXPÉRIMENTATION

Laval Agglomération a été sélectionnée pour mener une expérimentation dans le cadre du label Territoires Pilotes de Sobriété Foncière (TPSF). Cette démarche vise à définir des méthodes et des outils de sobriété foncière pour le territoire. Il s'agit de :

- questionner l'usage et la consommation des sols pour l'urbanisation, leur valeur financière, agricole, paysagère ;
- tester in situ des stratégies « zéro artificialisation nette » ;
- démontrer la possibilité ou les limites de l'intensification des usages et des fonctions urbaines, mais également du recyclage foncier et immobilier.

### PLAN ROUTIER DÉPARTEMENTAL 2022-2028 : RECENSEMENT DES SOUHAITS

Un grand recensement des souhaits en matière d'infrastructures routières a été lancé auprès des communes de l'agglomération. Transmis au département, il permettra d'apporter des réponses mieux adaptées aux besoins des habitants et au développement du territoire.





# # aménagement et urbanisme

## FERME URBAINE À SAINT-NICOLAS, C'EST POUR BIENTÔT !

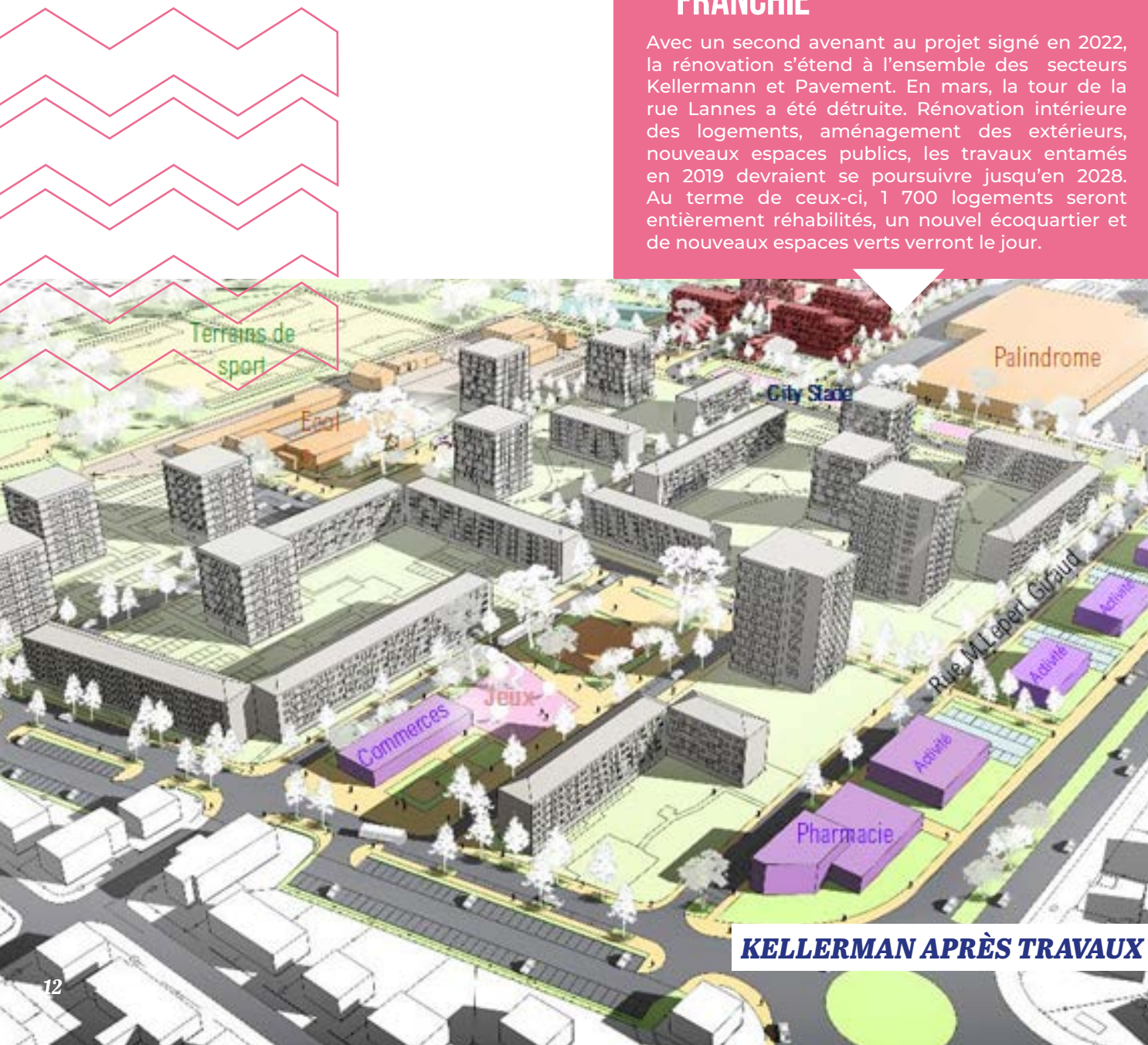
2022 a permis le recrutement d'un chef de projet pour développer le projet de création d'une ferme urbaine dans le quartier de Saint-Nicolas. Ce projet labellisé « quartiers fertiles » par l'ANRU (comme 98 autres projets de la sorte en France) est soutenu financièrement par la Banque des Territoires, le Secrétariat Général pour l'Investissement et le Conseil départemental.

## PORTE DE L'AUBÉPIN À LAVAL : UN SECTEUR EN DEVENIR

Une étude de planification urbaine a été lancée avec l'Atelier 2/3/4 pour aboutir à un plan guide de ce secteur qui regroupe la Technopole, le Campus, et l'avenue de Coubertin. Une orientation d'aménagement et de programmation (OAP) a été rédigée pour le futur Plan Local d'Urbanisme intercommunal et l'avenir de ce secteur.

## RÉNOVATION DU QUARTIER SAINT-NICOLAS : UNE 1<sup>ÈRE</sup> ÉTAPE FRANCHIE

Avec un second avenant au projet signé en 2022, la rénovation s'étend à l'ensemble des secteurs Kellermann et Pavement. En mars, la tour de la rue Lannes a été détruite. Rénovation intérieure des logements, aménagement des extérieurs, nouveaux espaces publics, les travaux entamés en 2019 devraient se poursuivre jusqu'en 2028. Au terme de ceux-ci, 1 700 logements seront entièrement réhabilités, un nouvel écoquartier et de nouveaux espaces verts verront le jour.



# # cohésion sociale



## ANALYSE DES BESOINS SOCIAUX DE L'AGGLOMÉRATION

L'année 2022 a permis la finalisation de l'analyse socio-démographique de chaque commune de l'agglomération, puis de réaliser un diagnostic santé. Pour cette étude, Laval Agglomération a analysé les données et identifié les besoins sociaux des habitants de l'agglomération.

Cette analyse a été un préalable à l'élaboration du Contrat local de santé (CLS) de dimension dorénavant intercommunale.

## ACTION AUPRÈS DES FAMILLES ET ALLOCATAIRES : UNE CONVENTION SIGNÉE AVEC LA CAF

Démarche stratégique partenariale, la Convention Territoriale Globale (CTG) signée avec la CAF a pour objectif de favoriser l'extension et l'harmonisation de l'offre de Relais petite enfance sur tout le territoire de l'agglomération, pour répondre au mieux aux besoins des familles et des professionnels en matière d'offre petite enfance et parentalité.



## RPE : PROMOUVOIR LE MÉTIER D'ASSISTANTE MATERNELLE

Le Relais Petite Enfance de Laval Agglomération constate depuis trois ans une baisse de 11 % du nombre d'assistantes maternelles. Il a enregistré près de 20 départs au cours de l'année 2022 (départs à la retraite ou réorientations professionnelles). Le nombre de places d'accueil est donc insuffisant face à la demande. Le RPE s'est donc engagé en 2022 à promouvoir le métier d'assistante maternelle à travers deux actions : un forum « Les clés pour réussir » à destination des bénéficiaires du RSA et un temps d'échange entre des assistantes maternelles et des usagers intéressés par le métier.

## INAUGURATION D'UN NOUVEAU SERVICE MÉDICAL DE PROXIMITÉ

En mai 2022, les élus du territoire ont inauguré un nouveau Service Médical de Proximité (SMP) sur les deux communes de Saint-Pierre-la-Cour et du Genest-Saint-Isle. En proposant des consultations médicales destinées en priorité aux 5 000 habitants sans médecin traitant, ce centre de santé est un projet multi partenarial en réponse à la problématique d'accès aux soins. Cette création a été rendue possible grâce au Groupe Vyv, au soutien de la région Pays de la Loire, du conseil départemental de la Mayenne, de Laval Agglomération et de l'implication des 14 maires de l'ouest du territoire.



## PLAN LOCAL DE L'HABITAT : MISE EN PLACE D'UN DISPOSITIF D'OBSERVATION

Ce dispositif vise non seulement à apporter une connaissance fine de l'habitat sur le territoire de l'agglomération, mais aussi à créer un outil qui puisse aider à la décision pour le Plan Local d'Habitat. Pour cela, il s'appuiera sur les résultats produits par l'observatoire départemental GéoMayenne (OD2H). Laval Agglomération se chargera ensuite de développer des modules d'observation complémentaires sur des sujets ciblés. Il s'agit également, en lien avec le PLUi, d'actualiser le tableau de bord du foncier en envisageant un suivi et une localisation des zones d'habitat futures.

### LE PLH EN CHIFFRES :

- 4 publications thématiques
- 1 étude sur le logement des étudiants et alternants
- 2 bilans

On vous aide à mettre les pièces dans l'ordre

Conseils gratuits **Maison de l'Habitat à Laval**  
08 06 70 53 53 • [agglom-laval.fr/habitat](http://agglom-laval.fr/habitat)  
(hors d'un appel local)

## ON VOUS AIDE À METTRE LES PIÈCES DANS L'ORDRE

En 2022, Laval Agglomération a souhaité valoriser plus largement les aides portées en partenariat avec le service national France Rénov' et la Maison départementale de l'habitat pour accompagner les propriétaires dans leurs projets de rénovation énergétique.

## UNE JOURNÉE DÉDIÉE AUX ACTEURS DE L'HABITAT

En mai 2022, le service Habitat de Laval Agglomération a réuni 102 personnes à Louverné : élus, bailleurs, promoteurs, services de l'État, notaires, associations, banques, CAPEB-FFB, agences immobilières, architectes... Tous ont pu s'informer sur la production de logements et les actions engagées dans le cadre du Plan Local de l'Habitat. Des réflexions ont également été partagées sur l'habitat durable et la transition écologique. Deux visites se sont déroulées, l'une sur le parvis du Louvernay et l'autre dans le quartier Kellerman.



# 3

## AGIR FACE aux défis climatiques

Penser aux horizons 2030 et 2050 dès aujourd'hui... Le défi est de taille, mais Laval Agglomération s'y attelle depuis quelques années déjà. En encourageant les changements de comportements à tous les niveaux, Laval Agglomération entend répondre collectivement et globalement aux enjeux climatiques et environnementaux qui l'attendent.

## POURSUITE DE L'EXPÉRIMENTATION DE VOIES PARTAGÉES BUS-VÉLOS

Démarrée en 2021 et prévue pour une durée de 3 ans, l'expérimentation des voies partagées pour les bus et les vélos entre Saint-Berthevin, Laval et Bonchamp s'est poursuivie. Elle vise à rééquilibrer la place des différents modes de déplacement, d'améliorer les temps de trajets en bus et d'optimiser les parcours à vélo.

De juillet à septembre, 900 citoyens ont voté sur des propositions d'aménagement sur ces axes.

Les priorités en matière d'aménagement sont :

- la sécurité des accès,
- la création des voies dédiées aux mobilités douces.

À l'opposé, la proposition d'ajouter le covoiturage dans les voies bus arrive en 6<sup>ème</sup> position.

## KLAXIT : L'APPLI DES COVOITUREURS

Laval Agglomération s'est engagée pour développer activement le covoiturage avec Klaxit, une application mobile qui met en relation passagers et conducteurs pour des trajets domicile-travail, en garantissant aux conducteurs un minimum de détours et en autorisant aux passagers des horaires flexibles. 12 entreprises ont été accompagnées dans la mise en place de cette solution auprès de leurs collaborateurs.



## # transport et mobilité

## VERS UNE NOUVELLE DÉLÉGATION DE SERVICE PUBLIC

Les élus de Laval Agglomération ont fait le choix audacieux de valider un changement de délégataire pour RATP Dev. Objectif : proposer un nouveau réseau et étendre l'offre de service. C'est un véritable bouleversement pour l'agglomération puisque Keolis était détenteur de cette délégation de service depuis 1947. La première étape, prévue le 1<sup>er</sup> janvier 2023, permettra l'extension de service (Tulib et Mobitul) sur les 14 communes de l'ex-Pays de Loiron, avant la mise en œuvre de la nouvelle délégation de service public en septembre 2023.





## # transport et mobilité

### CONVENTION SIGNÉE AVEC L'ASSOCIATION PLACE AU VÉLO

Une convention a été signée avec l'association Place au Vélo en septembre 2022. Différents services ont été proposés : des ateliers de remise en selle, de réparation de vélos et une mise à disposition de vélos cargos pour les expérimenter avant achat.

#### EN CHIFFRES :

- 19 vélos prêtés sur 31 semaines
- 7 vélos électriques achetés
- 10 animations réalisées
- 316 participants

### AIDE À L'ACHAT DE VÉLOS ÉLECTRIQUES : CHANGEMENT DE CAP

Laval Agglomération avait voté en 2020, une participation à l'achat de vélos à assistance électrique. En juillet 2022, Laval Agglomération a modifié son aide à l'achat de vélos électriques en promouvant les vélos cargos avec une aide de 300 € par vélo.

Objectif : accentuer la transition écologique en permettant à des familles de remiser un véhicule thermique et de le remplacer par un vélo adapté à leur transport. 7 vélos cargos ont été achetés.



### SUCCÈS POUR LA 3<sup>ÈME</sup> ÉDITION DU DÉFI MOBILITÉ

Organisé chaque année depuis 2020, en partenariat avec l'ADEME et la région Pays de la Loire, le Défi Mobilité permet de redécouvrir les usages de la mobilité douce sur les trajets domicile-travail et domicile-école. Pendant une semaine, les salariés d'entreprises et les scolaires de la région se sont mobilisés pour se déplacer en mode écomobile : marche, vélo, trottinette, train, bus, ou covoiturage. Cette édition a vu le nombre de participants tripler et le nombre de kilomètres parcourus multiplié par deux.

#### EN CHIFFRES :

- 140 participants
- 22 établissements engagés
- 2 840 kg de CO<sub>2</sub> économisés
- 17 121 km parcourus en mode écomobile

## # eau et assainissement



### POUR LA RECONQUÊTE DE LA QUALITÉ DE L'EAU

Le service des eaux de Laval Agglomération a été lauréat d'un appel à projet lancé par la région Pays de la Loire intitulé « Reconquête de la qualité des ressources en eau des captages de Bon Enfant, La Thyonnière et Montroux » (captages identifiés comme prioritaires). Il s'agit d'abord d'effectuer un diagnostic de l'aire d'alimentation des captages (diagnostic hydrogéologique, relevé des parcelles, des types de culture, de l'usage de produits phytosanitaires) puis de faire des préconisations pour améliorer la qualité des eaux brutes. Cette reconnaissance a été suivie d'une délibération du Conseil communautaire pour exercer de nouvelles missions et contribuer ainsi à la préservation de la qualité de la ressource en eau sur son territoire.

### TRAVAUX DE RÉHABILITATION DU RÉSERVOIR BAS BRETAGNE

L'étanchéité du réservoir Bas Bretagne a été entièrement refaite. Une double trappe d'accès lui a été ajoutée. Enfin, des travaux de sécurisation extérieure ont été effectués (avec la mise en place de crinoline et de garde-corps). La difficulté de ces travaux consistait à maintenir la continuité de service pendant ce temps, ce qui a été parfaitement assuré.





## # gestion des déchets

### UNE FEUILLE DE ROUTE POUR LE SERVICE

Initiée en début de mandat, cette feuille de route détaille le plan d'actions... Parmi les axes, on compte notamment l'harmonisation du taux de la taxe, la modernisation du réseau de déchèteries et l'élaboration d'un plan de prévention des déchets et d'une stratégie d'information, de communication et de sensibilisation.



### DEFI ZÉRO DÉCHET : SUCCÈS DE LA 1<sup>ÈRE</sup> ÉDITION

Premier du genre sur le territoire, ce défi permettait de promouvoir la consommation responsable et l'économie circulaire de façon ludique et dynamique. Il s'agissait pour les participants de réduire de 30 % sa production de déchets ménagers. Le défi a été dépassé pour 37 des 74 foyers finalistes !

#### LES DÉCHETS EN CHIFFRES :

- 2 % de déchets ménagers en moins (par rapport à 2021)
- 1 foyer sur 4 pratique le compostage individuel
- 4 000 composteurs individuels distribués
- 11 % de baisse de fréquentation des déchetteries

### #CIN : SENSIBILISER POUR PRÉSERVER LA NATURE ET LA BIODIVERSITÉ

Le Centre Initiation à la Nature de Laval Agglomération a programmé de nombreuses activités à destination d'un large public. Plus de 4 000 enfants ont été concernés par les activités en milieu scolaire. 2022 a aussi vu la mise en place d'un nouveau circuit de découverte du bois de L'Huisserie. Ce sentier balisé, en accès libre durant toute l'année, propose d'aller à la rencontre des arbres et de mieux connaître les animaux qui peuplent la forêt. La participation du CIN à la fête de la science, aux fêtes de la nature dans les communes et les quartiers de Laval a aussi permis de toucher un public autre et de parler de biodiversité ordinaire.

### UN PROJET ALIMENTAIRE TERRITORIAL CO-CONSTRUIT

Plusieurs ateliers de concertation ont été organisés durant l'année 2022 avec les acteurs du territoire : agriculteurs, producteurs, transformateurs, distributeurs, société civile, acteurs ESS, et habitants du territoire. Objectif : élaborer un projet alimentaire co-construit qui vise à proposer une politique agro-alimentaire diversifiée et de qualité, respectueuse de l'environnement, adaptée aux évolutions climatiques et financièrement viable pour les exploitants et les consommateurs.

### PCAET : 400 PROPOSITIONS RECENSÉES

L'année 2022 a été marquée par la définition de la stratégie du Plan Climat Air Énergie Territorial pour réduire l'empreinte carbone du territoire et adapter les politiques publiques au changement climatique. L'écriture du plan d'action a fait l'objet d'une large mobilisation du grand public, des communes, des acteurs économiques, des partenaires et des services : plus de 400 propositions sont remontées.

## # environnement





# 4

## UN CADRE DE VIE et une offre de service de qualité

Véritables preuves du dynamisme et des efforts déployés en 2022 par les services de Laval Agglomération, les chiffres et les tendances de fréquentation des équipements culturels, sportifs et touristiques, sont revenus au niveau d'avant la crise sanitaire.

# culture



### L'INAUGURATION DU QUARANTE, FESTIVE ET POPULAIRE

C'est lors d'une semaine complète de festivités que le Quarante a été inauguré. L'événement a permis d'accueillir 22 000 visiteurs autour des arts de rue en partenariat avec le Théâtre de Laval Agglomération, à la découverte des musiques électroniques avec des siestes musicales ou au sein d'ateliers de découvertes musique et œnologie. L'inauguration a été l'occasion de présenter les différentes facettes du lieu : le Pôle Laval du Conservatoire à Rayonnement Départemental (musique, danse, théâtre et arts visuels), un espace bibliothèque, une micro-folie, un café, des espaces de co-working, un jardin, et une agora citoyenne. Le Quarante se présente comme un tiers-lieu culturel mettant en synergie les différents acteurs du territoire.

### OUVERTURE DE LA MICRO-FOLIE

La Micro-Folie a été ouverte au public en octobre 2022, d'abord sur sa version mobile en proposant des actions sur l'ensemble du territoire de l'agglomération, avant d'ouvrir au grand public sur le site du Quarante. Ce dispositif de musée virtuel permet de faire découvrir, dans le choix d'un large catalogue encore en développement, les œuvres de 12 institutions partenaires, par le biais de la médiation numérique et réalité virtuelle.







## # culture

### ESTIVALES : L'AGGLOMÉRATION À LA DÉCOUVERTE DU SPECTACLE VIVANT

Depuis sa création, le concept des Estivales a évolué. Les spectacles s'inscrivent désormais au cœur d'une animation globale de la commune (marché de producteurs, buvette, barbecue géant...) L'objectif de ces fêtes est d'organiser la rencontre entre une population peu encline à découvrir le spectacle vivant et les artistes qui proposent, à chaque fois, des spectacles de qualité, accessibles à tous.

#### 2022 EN CHIFFRES :

- 3 500 spectateurs
- 11 spectacles
- 8 compagnies accueillies
- 3 cinémas de plein-air sur 10 communes de Laval Agglomération. 20 communes ont accueilli au moins 1 spectacle des Estivales.

### ÉLABORATION DU PROJET CULTUREL DE TERRITOIRE (PCT)

Ce projet a pour ambition de fixer les objectifs par compétence culturelle au sein d'un document cadre servant de base à conventionnement pour les partenaires qui accompagnent le développement culturel de la collectivité. Les différents groupes de travail se sont réunis durant l'année 2022. En collaboration avec les élus de Laval Agglomération, ils ont réalisé un diagnostic puis défini les enjeux du PCT.



### UN CNAREP SUR LE TERRITOIRE

En 2022, le ministère de la Culture a choisi Laval Agglomération pour accueillir le 14<sup>ème</sup> CNAREP (Centre National des Arts de la Rue et de l'Espace Public). L'association porteuse s'installera dans les locaux de la Scomam. Son rayonnement s'étendra sur tout le territoire de l'agglomération.

### LE THÉÂTRE DES 3 CHÊNES FAIT SALLES COMBLES !

L'année 2022 a été marquée par le retour du public aux 3 Chênes après les années covid. En 2022, le taux de remplissage a atteint 90 %. La résidence d'actions artistiques et culturelles de la compagnie David Rolland (CLEAC) a associé scolaires, habitants et artistes pour la création d'une œuvre artistique inédite et un projet d'éducation artistique et culturelle sur le territoire.

#### Chiffres : la culture en 2022

- 33 273 personnes ont participé aux actions programmées sur l'année
- 65 % de ce public habite à Laval et son agglomération.
- 17 820 personnes ont visité les expositions (Croc'Exposition et Super Ego)







## # sport

### TRAVAUX D'AMÉNAGEMENTS ET D'EMBELLISSEMENT DU STADE LE BASSER

Après le remplacement de la tribune Crédit Mutuel du Stade Le Basser en 2021, des travaux de mise aux normes Ligue 2 du Stade Le Basser ont été réalisés. Par ailleurs, une nouvelle structure a été montée pour la friterie « chez Bouboule » gérée par l'association des Socios du Stade lavallois. Enfin, un bassin de récupération des eaux de pluie pour l'arrosage du terrain a été installé.

### 2 FILIÈRES D'EXCELLENCE CRÉÉES EN NATATION ET WATER-POLO

Les clubs de natation et de water-polo ont reçu l'agrément de la fédération afin d'installer un Centre d'Accession et de Formation (CAF). Deux sections d'excellence sportive natation mixte et water-polo féminin ont ainsi été créées. Si l'objectif est d'emmener le plus de nageurs aux championnats de France en proposant un meilleur encadrement au quotidien, cet agrément va aussi permettre aux enfants issus des quartiers prioritaires d'apprendre à nager et de découvrir le water-polo.

### OBTENTION DE TROIS LABELS EN LIEN AVEC LES JEUX OLYMPIQUES

Avec l'obtention de trois labels (Terre de jeux 2024, Centre de préparation aux jeux, Olympiades culturelles), le territoire se pare des couleurs des JO : de nombreux temps forts autour du sport ont été proposés en 2022. Objectif : mettre plus de sport dans le quotidien des habitants de l'agglomération, tout en les incluant dans la dynamique des Jeux Olympiques de 2024 à Paris.

### ADOPTION DU SCHÉMA DE DÉVELOPPEMENT TOURISTIQUE

Le nouveau schéma de développement touristique 22>26 a été adopté en bureau communautaire. Il définit les grands axes de développement touristique du territoire notamment : structurer et promouvoir le tourisme fluvial en faisant de la Mayenne un fil conducteur et un lien entre les communes ; renforcer l'attractivité du territoire en valorisant le patrimoine bâti et le patrimoine naturel ; structurer l'offre de loisirs nature et sportifs comme axe d'attractivité et de modernisation de l'image du territoire...

## # tourisme



### 17 NOUVEAUX CIRCUITS TRAIL ET GRAVEL

L'année 2022 a vu la création de 11 circuits Trail (200 km au total) et 6 circuits Gravel (307 km au total) en partenariat avec ON PISTE. Ces circuits permettent de rendre le territoire plus attractif via la valorisation des paysages de l'agglomération.

### L'AIRE DE CAMPING-CARS DE SAINT-JEAN-SUR-MAYENNE MODERNISÉE

Des travaux de modernisation ont été réalisés afin d'intégrer une barrière automatique à l'entrée avec un automate de paiement. La perception des recettes et des taxes est confiée à l'office de tourisme de Laval Agglomération. Cet endroit compte 44 emplacements dédiés aux camping-cars.





# 5

## UNE AGGLOMÉRATION performante et démocratique

Laval Agglomération a réaffirmé sa volonté d'ouvrir les espaces de la vie démocratique et les instances aux citoyens. À travers la mise en réseau des différents acteurs, elle a cherché à œuvrer en toute transparence et en lien permanent avec les collectivités du territoire.

# vie des instances



### LES 34 COMMUNES ASSOCIÉES AU PROJET DE TERRITOIRE

Les instances intercommunales participent à la construction de la cohérence des politiques publiques menées sur le territoire. Ces instances travaillent dans un esprit de consensus et de concertation. La composition des instances de Laval Agglomération, notamment par l'intégration de l'ensemble des maires au bureau communautaire, permet l'association permanente des 34 communes aux décisions de Laval Agglomération.

### VERS LE ZÉRO CARBONE !

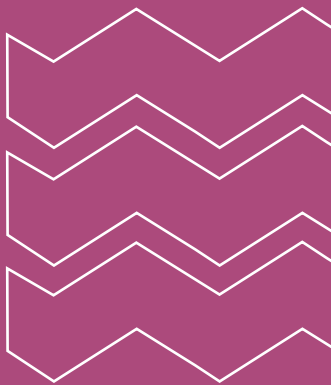
Les instances décisionnelles ont adopté des comportements vertueux :

- les élus reçoivent les dossiers de façon dématérialisée ;
- les séances du Conseil communautaire sont retransmises sur la chaîne YouTube. Cela permet à chaque administré de suivre les débats de Laval Agglomération sans imposer de déplacement ;
- la salle Ambroise Paré au quartier Ferrié, où se déroulent les séances du conseil communautaire, est équipée d'un système permettant aux élus de voter électroniquement ;
- tous les actes décisionnels sont accessibles depuis le site internet de Laval Agglomération, en conformité avec la réglementation sur la publicité des actes.

### INSTALLATION D'UN CONSEIL DE DÉVELOPPEMENT : LE CODEV

Le Codev est une table ronde permanente des forces vives de l'agglomération. Les axes de travail sont :

- le développement des mobilités sur l'ensemble du territoire ;
- l'usage raisonné des sols ;
- l'amélioration de l'offre de formation supérieure et le développement des compétences sur le territoire de Laval Agglomération ;
- la structuration d'une agglomération qui agit pour et avec les acteurs du territoire et les citoyens en transparence.





## LES DGS RÉGULIÈREMENT SOLLICITÉS

Les Directeurs Généraux des Services des communes de Laval Agglomération représentent des interlocuteurs privilégiés pour les Services de L'EPCI. En ce sens, la Direction Générale des services de Laval Agglomération, a souhaité échanger de manière régulière avec ses 33 homologues pour encourager le travail en transversalité avec l'ensemble des administrations concernées. Pour accentuer cette dynamique, Laval Agglomération a également proposé, sur l'année 2022, des rencontres périodiques entre communes de mêmes strates démographiques.

## EN TOUTE TRANSPARENCE...

Par volonté de transparence et afin de répondre au droit à l'information des élus communautaires et municipaux, les conseils municipaux des communes d'un établissement de coopération intercommunale, mais qui ne sont pas membres de l'organe délibérant sont informés également des affaires de l'établissement faisant l'objet d'une délibération. Ainsi, les documents sont transmis de manière dématérialisée par l'établissement public de coopération intercommunale. Ils sont consultables en mairie par les conseillers municipaux et sont accessibles depuis le site internet de Laval Agglomération, en conformité avec la réglementation sur la publicité des actes.

### 2022 EN CHIFFRES :

En 2022, le bureau communautaire a été réuni 13 fois et le conseil communautaire 8 fois.

40 citoyens de l'agglomération ont participé aux travaux du Conseil de Développement.

## RÉGIME INDEMNITAIRE DANS LA FONCTION PUBLIQUE

À compter du 1<sup>er</sup> mars 2022, le RIFSEEP (le Régime Indemnitare tenant compte des Fonctions, des Sujétions, de l'Expertise et de l'Engagement Professionnel) a été mis en place pour les 500 agents Laval Agglomération. Cet outil indemnitare de référence remplace la plupart des primes et indemnités existantes dans la fonction publique de l'État.

## LIGNES DIRECTRICES DE GESTION (LDG)

Les LDG précisent les orientations générales d'une structure publique en matière de gestion des ressources humaines. Elles concernent notamment la mobilité, la promotion, ou encore la valorisation des parcours professionnels. Outre le fait de permettre à une administration de détailler son action dans ces domaines, les LDG permettent aux agents publics d'avoir connaissance des politiques promues par leur employeur en matière de ressources humaines



# # communication / participation / attractivité

## UN NOUVEAU LOOK POUR LES ÉVÉNEMENTS DE L'EMPLOI

La direction de la communication et de l'attractivité a œuvré pour une meilleure visibilité des événements dédiés à l'emploi (Semaine Laval Emploi et Job dating) : conception, création d'une identité visuelle renouvelée plus accessible pour les publics en recherche d'emplois ou en reconversion, valorisation des métiers du territoire dans les différents supports de proximité, et création d'une page internet dédiée. Le service a aussi effectué la promotion des événements en amont et leur ouverture le jour J. Ce travail important au niveau graphique est le résultat d'une stratégie de communication plus durable et engagée.



## DES MARQUAGES XXL

En 2022, la direction de la communication et de l'attractivité a vu les choses en grand. Que ce soit pour le pôle « Culture-France Services » de Loiron-Ruillé, les 120 ans du club Tango, la montée en Ligue 2 du Club lavallois, les équipements sportifs en vue des JO 2024 (piscine Saint-Nicolas/stade d'athlétisme/vélodrome) ou l'inauguration du Quarante, toutes ces structures ont bénéficié de marquages grands formats qui ont permis leur valorisation...à grande échelle !



## À VOTRE ÉCOUTE

La participation citoyenne / la concertation des habitants sont un des piliers de la feuille de route de Laval Agglomération. Interroger les habitants et acteurs du territoire fait partie des usages de la collectivité. Pour exemple, dans le cadre de la réalisation du nouveau schéma directeur des déchets, usagers, élus, services, partenaires ont été interrogés afin de connaître leurs pratiques et contraintes. Cela, en vue de produire une campagne de sensibilisation et d'accompagnement aux changements des comportements à l'heure du vote de ce nouveau schéma en 2023.

Des ateliers autour de l'expérimentation voie bus/vélo ont été réalisés au même titre que des questionnaires et votes en ligne pour assurer une écoute permanente avant tout changement notable sur le territoire.



## LE QUARANTE EST DANS LA PLACE

L'inauguration du Quarante a marqué une transformation de la politique culturelle de Laval Agglomération. Un projet attendu par les habitants du territoire qui ont vu l'ancien Crédit Foncier se réhabiliter durant de longs mois et qui donne à Laval Agglomération une place de premier plan dans le paysage culturel au grand ouest. La direction de la communication a accompagné ce temps fort via :

- la réalisation de l'ensemble de la signalétique présente sur l'édifice (directionnelle et identitaire)
- la production d'une campagne d'affichage grand format donnant à voir les différentes facettes du lieu ainsi que tous les supports de communication et de valorisation de la semaine inaugural
- des vidéos promotionnelles de l'événement réalisées sur le long terme pour créer l'intérêt durant les travaux jusqu'à l'événement...

## RENFORCER L'ATTRACTIVITÉ ET L'HOSPITALITÉ DU TERRITOIRE - ETAPE 1

Laval Agglomération a lancé une démarche de marketing territorial en vue de renforcer l'attractivité et l'hospitalité de son territoire. Le cabinet rennais Inkipit a été choisi pour accompagner l'agglomération. Objectifs de cette première phase : définir ce qui fait la singularité du territoire à travers l'établissement d'un diagnostic réalisé auprès des acteurs locaux et concevoir le positionnement stratégique.



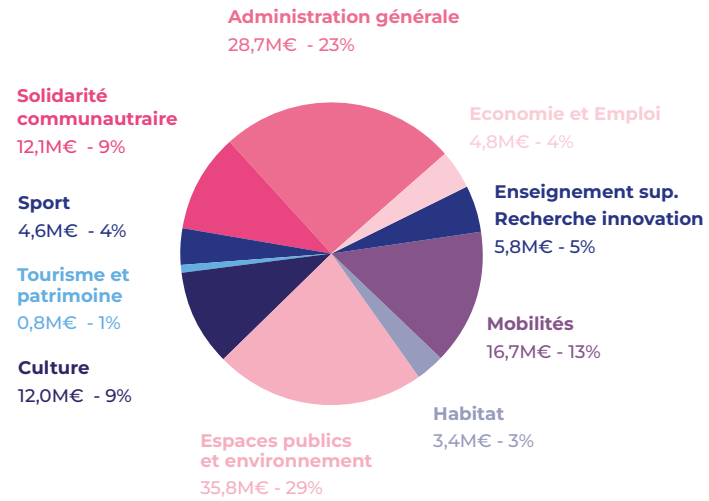
## UN NOUVEAU PACTE FINANCIER ET FISCAL POUR LES 34 COMMUNES

Obligatoire pour les établissements publics de coopération intercommunale (EPCI) signataires d'un contrat de ville comme Laval Agglomération, le pacte financier et fiscal (PFF) a pour objectif de réduire les disparités de charges et de recettes entre les communes membres d'un EPCI. Il remplace le précédent PFF qui datait de 2010 devenu insuffisant. Le nouveau pacte adopté en juin 2022 s'articule autour de 3 axes :

- 1- Un pacte solidaire qui vise à réduire les inégalités (avec la hausse de l'enveloppe de dotation de solidarité communautaire et l'identification de nouveaux critères de répartition)
- 2- Un pacte conforme à la feuille de route de l'Agglomération au travers de fonds de concours plus en adéquation avec le projet de territoire.
- 3- Un pacte de coordination budgétaire qui permet de favoriser la coordination financière entre les communes, via la mise en place d'un observatoire fiscal et financier ainsi que d'un outil de veille.

### RÉPARTITION DU BUDGET 2022

En 2022, le budget de l'agglomération s'élève à 125 M€. Laval Agglomération a ainsi consacré :







Accusé de réception - Ministère de l'Intérieur

053-200083392-20231127-S7-CC-INFO-2023-DE

Accusé certifié exécutoire

Réception par le préfet : 08/12/2023

Mise en ligne : 08-12-23