



Rapport d'activités 2021



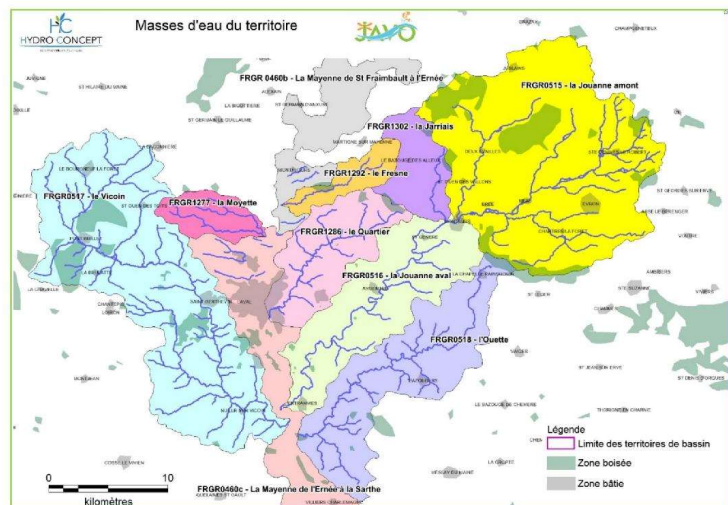
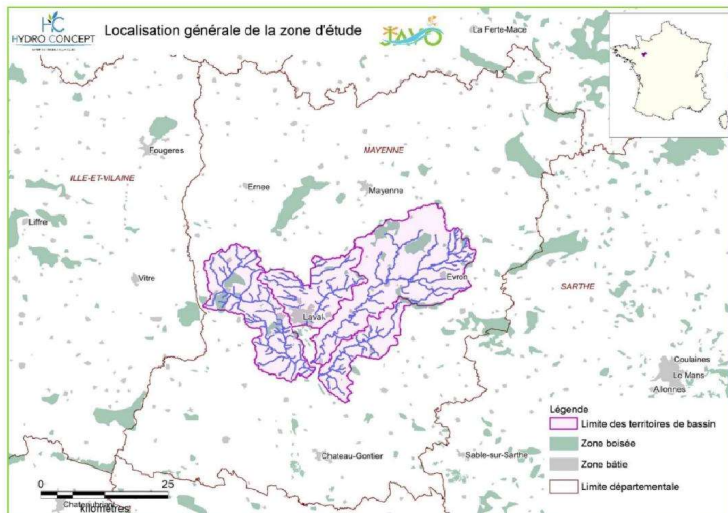
RAPPORT D'ACTIVITES 2021



SOMMAIRE

Le Bassin versant du JAVO	3
Les Elus	4
Les Délibérations	5
Les Commissions	5
L'Equipe technique et administrative	7
Les Finances	8
Les Actions	9
Le Riverwatcher : Suivi flux poissons.....	11
Le Bilan des principales actions.....	12
Revue de presse	14
Communication	23

LE BASSIN VERSANT DU JAYO

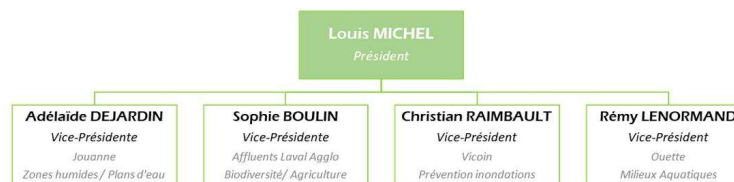


3

LES ELUS



Le bureau



4

LES DELIBERATIONS

8 Février

- ✓ Vote du Budget 2021
- ✓ Suite donnée à la contribution versée à POLLENIZ
- ✓ Durée amortissement
- ✓ Etudes Prévention des inondations : demande de subvention à la Région
- ✓ Régularisation de l'amortissement et de l'actif
- ✓ Programme de travaux pour 2021

18 Mai

- ✓ Avenant 1 – SMIT – Rénovation du barrage de PORT-BRILLET
- ✓ Avenant 2 – SCE – Etudes réglementaires du barrage de PORT-BRILLET
- ✓ Vote du Compte de gestion 2020
- ✓ Vote du Compte administratif 2020
- ✓ Affectation des résultats 2020
- ✓ Décision modificative n°1
- ✓ Gratification des stagiaires
- ✓ Rapport d'activités 2020 du Syndicat JAVO

22 Octobre

- ✓ Décision modificative n°2
- ✓ Décision modificative n°3
- ✓ Demande de subvention pour le poste « Animation » - Année 2022

6 Décembre

- ✓ Décision modificative n°4
- ✓ Débat d'Orientation Budgétaire 2022
- ✓ Contribution des EPCI-fp pour 2022
- ✓ Annulation des pénalités de retard – SNTP SALMON – Lot 2 – CT'Eau 2021
- ✓ Annulation des pénalités de retard – SARL TL TP – Lot 4 – CT'Eau 2021
- ✓ Adhésion et approbation statuts eCollectivités
- ✓ Election des représentants au syndicat eCollectivités

LES COMMISSIONS

COMMISSIONS TERRITORIALES ET THEMATIQUES

A la création du Syndicat JAVO, des commissions territoriales ont été mises en place dans une logique de travail par bassin hydrographique, ces commissions ont un rôle consultatif, elles n'ont pas de voix délibératives.

Suite au renouvellement du comité syndical, en septembre dernier, des commissions thématiques ont également été mises en place et ouvertes à l'ensemble des communes du territoire du JAVO.

> Membres :

- Le Vice-Président en charge de la Commission et le Président du Syndicat JAVO (membre de droit)
- Un élu : Maire ou son représentant, par commune du territoire.
- Toutes personnes jugées utiles

> Rôles des Commissions

- Présenter les projets du Syndicat JAVO
- Faire remonter les besoins de terrain
- Assurer la cohérence des actions

JOUANNE
STE GEMMES LE ROBERT
EVRON
EVRON - CHATRES LA FORET
ST CHRISTOPHE DU LIAT
MEZANGERS
NEAU
LIVET EN CHARNIE
BREE
MONTSURS
MONTSUPS - ST CENERE
DEUX-EVAILLES - MONTOURTIER
ST OUEN DES VALLONS
GESNES
LA CHAPELLE RAINSOUIN
ARGENTRE
LOUVIGNE
BONCHAMP
FORCE
PARNE SUR ROC
ENTRAMMES
HAMBERS
LA BAZOUGE DES ALLEUX

AFFLUENTS LAVAL
CHALONS DU MAINE
LA CHAPELLE ANTHENAISE
LOUVERNE
MONTFLOURS
ST JEAN SUR MAYENNE
ST GERMAIN LE FOUILLOUX
ARGENTRE
BONCHAMP
CHANGE
LAVAL

VICOIN
AHUILLE
BOURGON
CHANGE
L'HUISSERIE
LA BRULATTE
LAJUNAY VILLIERS
LAVAL
LE BOURGNEUF LA FORET
LE GENEST ST ISLE
LOIRON-RUILLE
MONTIGNE LE BRILLANT
NUILLE SUR VICOIN
OLIVET
PORT BRILLET
ST BERTHEVIN
ST OUEN DES TOITS
ST PIERRE LA COUR
LA GRAVELLE

OUETTE
BAZOUERS
PARNE SUR ROC
ST GEORGES LE FLECHARD
SOULGE SUR OUETTE
VILLIERS-CHARLEMAGNE
LA CHAPELLE RAINSOUIN
ENTRAMMES
MAISONCELLES

Adélaïde
DEJARDIN

Commission
JOUANNE
3 juin
à MONTSURS

Commission
Zones Humides
Plans d'eau
5 décembre
à AHUILLE

Sophie
BOULIN

Commission
Affluents Laval
9 juin
à LAVAL

Commission
Biodiversité
Agriculture
30 novembre
à ARGENTRE

Christian
RAIMBAULT

Commission
VICOIN
18 juin
au BOURGNEUF

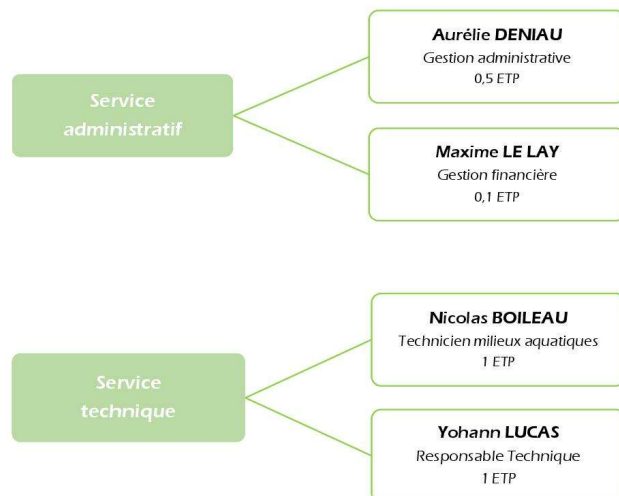
Commission
Prévention
Inondations
5 novembre
au GENEST ST ISLE

Rémy
LENORMAND

Commission
OUETTE
11 juin
à PARNE SUR ROC

Commission
Milieux
Aquatiques
25 novembre
à PARNE SUR ROC

L'EQUIPE TECHNIQUE ET ADMINISTRATIVE



> Stagiaires accueillis en 2021 :

Anais BASSOULET	Vinciane REPESE	Lionel MANCEAU
<ul style="list-style-type: none"> • Etudiante Master 1 Hydrogéologie, Hydro-géochimie, hydro-pédologie (Université de Rennes 1) • Thème du stage : Réponses des invertébrés benthiques à la restauration morphologique du ruisseau de la Moyette 	<ul style="list-style-type: none"> • Etudiante Licence Ecologie & Société (Université de Lorient) • Thème du stage : Perception de la restauration de la continuité écologique par les riverains de la Jouanne et du Vicoin 	<ul style="list-style-type: none"> • Etudiant Licence Analyses et Techniques d'inventaires de la Biodiversité (Université Lyon 1) • Thème du stage : Cartographie des habitats favorables au Castor d'Europe sur les bassins versants de la Jouanne, du Vicoin et de l'Ouette

LES FINANCES

Le budget 2021

	FONCTIONNEMENT (Dépenses et Recettes)	INVESTISSEMENT (Dépenses et Recettes)
Budget primitif (voté le 08/02/2021)	750 047,00	274 365,04
DM 1 (votée le 18/05/2021)	93 250,75	275 356,05
DM 2 (votée le 22/10/2021)	270,00	218 469,91
TOTAL	843 567,75	768 191,00

Le compte administratif 2021

Libellé	FONCTIONNEMENT		INVESTISSEMENT	
	Dépenses ou Déficit	Recettes ou Excédents	Dépenses ou Déficit	Recettes ou Excédents
Résultats reportés		93 520,75		204 125,96
Opérations de l'exercice	730 612,72	639 935,12	311 529,75	313 186,15
Totaux	730 612,72	733 455,87	311 529,75	517 312,11
Résultats de clôture		2 843,15		205 782,36
Restes à réaliser			2 000,00	0,00
Totaux cumulés		2 843,15	2 000,00	205 782,36
Résultats définitifs		2 843,15		203 782,36

Les contributions des EPCI 2021

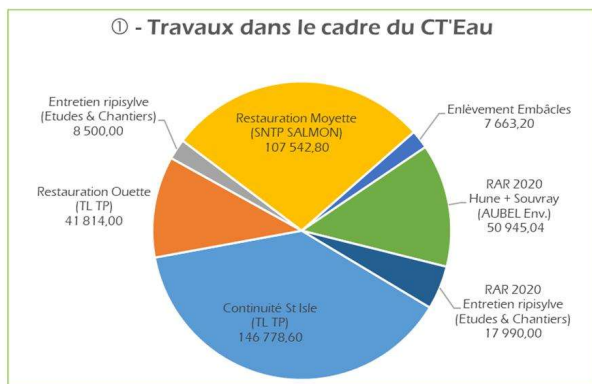
	Clé répartition	Cotisations 2021
Laval Agglo	72,01 %	252 154,20 €
CC des Coëvrons	23,58 %	82 569,00 €
CC du Pays de Meslay-Grez	4,41 %	15 442,80 €
		350 166,00 €

L'Etat de la dette

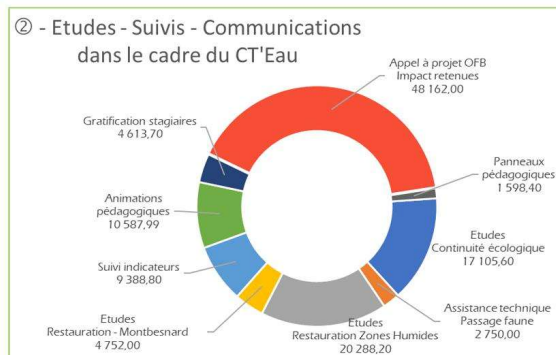
Année	Dette en capital au 1er janvier de l'exercice	Échéances à payer au cours de l'exercice	Dont	
			Intérêts	Capital
2021	190 358,98	10 393,74	752,72	9 641,02
2022	177 446,83	13 858,32	946,17	12 912,15
2023	164 468,69	13 858,32	880,18	12 978,14
2024	151 424,24	13 858,32	813,87	13 044,45
2025	138 313,14	13 858,32	747,22	13 111,10
2026	125 135,05	13 858,32	680,23	13 178,09
2027	111 889,61	13 858,32	612,88	13 245,44
2028	98 576,49	13 858,32	545,20	13 313,12
2029	85 195,36	13 858,32	477,19	13 381,13
2030	71 745,84	13 858,32	408,80	13 449,52
2031	58 227,61	13 858,32	340,09	13 518,23
2032	44 640,30	13 858,32	271,01	13 587,31
2033	30 983,56	13 858,32	201,58	13 656,74
2034	17 257,03	13 858,32	131,79	13 726,53
2035	3 460,36	13 858,32	61,65	13 796,67
2036	0,00	3 464,77	4,41	3 460,36
		207 874,99	7 874,99	200 000,00

LES ACTIONS

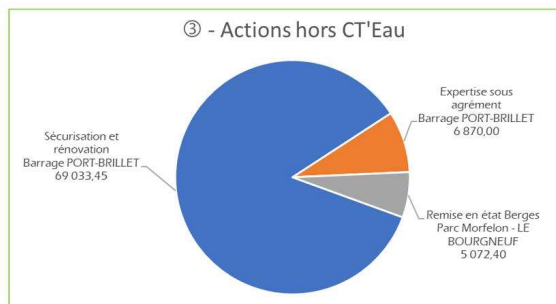
① - Travaux dans le cadre du CT'Eau



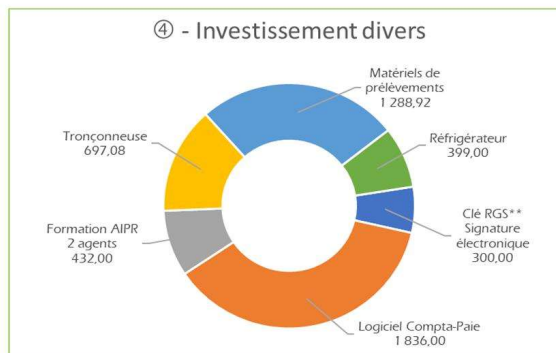
② - Etudes - Suivis - Communications dans le cadre du CT'Eau



③ - Actions hors CT'Eau



④ - Investissement divers



⑤ Etudes relatives à la Prévention des Inondations (PI)

Etude de faisabilité d'un ouvrage de ralentissement dynamique au GENEST ST ISLE
8 796,00 €

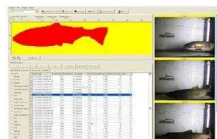
Etude projet réduction Risque inondation à LA BRULATTE
8 856,00 €

LE RIVERWATCHER : SUIVI FLUX POISSONS



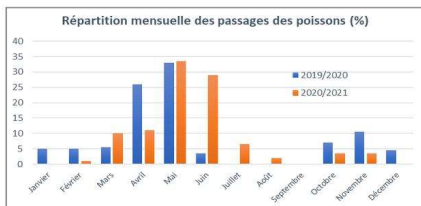
La rivière « le Vicoin » dispose depuis le 1^{er} novembre 2019 d'un système de caméra immergée dans une passe à poissons sur la commune du GENEST-SAINT-ISLE (Moulin du Bas Coudray) financé par le Syndicat JAVO et la Fédération départementale pour la Pêche et la Protection des Milieux Aquatiques de la Mayenne (FDPMA) afin de suivre les flux de poissons par espèce et tout au long de l'année sur la rivière le Vicoin.

Le Riverwatcher est utilisé pour surveiller la migration des poissons. En utilisant la technologie de balayage infrarouge et les caméras haute résolution, il est possible de reconnaître différentes espèces et de valider les comptages avec des images de silhouette et des photos.



Des activités pédagogiques à destination des scolaires sont aussi réalisées sur ce site par le Syndicat JAVO. L'accès au site est strictement interdit au public (hors visites). Cette technologie de pointe est la première installée en Mayenne et dans la région Pays de Loire. La Bretagne en dispose également ainsi que la Basse-Normandie.

Actuellement, ce sont 2 années de suivi qui ont pu être réalisées entre 2020 et 2021. Au total, 15 espèces ont été observées. Il est possible de citer la perche, le brochet, la truite arc en ciel et aussi de nombreux cyprinidés comme la brème commune, l'ablette, le chevesne, le rotengle, le gardon, le carassin. La brème, la perche et le brochet sont les espèces les plus observées mais il faut noter que les petites espèces sont peu détectées car la limite de fonctionnement du scanner est de 4 cm de hauteur même si des données ont été recueillies quand des juvéniles se déplacent en même temps que des adultes.



Les premiers résultats montrent que les passages se concentrent sur la période printanière avec un pic en mai et, dans une moindre mesure, à l'automne, à partir des premières pluies significatives qui font remonter les débits des cours d'eau. En hiver, de décembre à février, le passage est moins marqué mais également moins facile à détecter en raison de la turbidité de l'eau mais aussi du clapet du moulin qui est ouvert en cas de crue et pendant la gestion hivernale des barrages (les poissons pouvant circuler sans passer devant la caméra).

L'étude prévoit trois années de recensement avant une analyse plus détaillée des résultats. L'objectif est ensuite de déplacer ce dispositif sur d'autres cours d'eau (Jouanne, Ovette) pour mieux cerner le fonctionnement des populations de poissons.

BILAN DES PRINCIPALES ACTIONS

Restauration continuité sur le St Isle

Aménagement continuité sur le lavoir communal ST GERMAIN LE FOUILLOUX



Recharges en banquettes ST JEAN SUR MAYENNE



Restauration lit et berges sur la Moyette

Aménagement d'abreuvoirs



Echancrure de seuil



Restauration lit et berges sur l'Ovette

Remplacement passages busés par des pont-cadres



Recharge lourde entre les ouvrages



Travaux	Sites concernés		Coût prévisionnel	Coût réel
Continuité écologique	5 ouvrages du ruisseau St Isle	Total	102 000 102 000	140 373,60 140 373,60
Restauration lit et berges + entretien + embâcles	Restauration lit et berges sur la Moyette oval	Total	220 620 110 340	201 948,80 113 542,80
	Restauration lit et berges sur l'Ouette		53 000	35 154,00
	Restauration lit et berges sur le St Nicolas (RAR 2022)		30 000	28 392,00
	Enlèvement embâcles		10 200	9 660,00
	Plantations sur la rivière l'Ouette		5 200	5 200,00
	Arrachage plantes envahissantes		2 400	2 000,00
	Embâcles manuels		9 480	8 000,00
Etudes – Suivi	Etude ZH – MONTSURS	Total	89 032 19 110	92 902,50 19 110,00
	Etude ZH – NUILLE SUR VICOIN		17 856	20 490,00
	Etude suppression plans d'eau (x 4)		27 360	27 360,00
	Etude continuité Moulin du Pont - BAZOUGERS		11 940	11 940,00
	Suivis divers par stagiaires		4 630	4 613,70
	Suivi indicateurs		8 136	9 388,80
Communication	Offre pédagogique (13 classes)	Total	14 970 13 000	12 186,39 10 587,99
	Conception panneaux pédagogiques		1 970	1 598,40
TOTAL			447 411,29	
TOTAL Prévu			426 622	

☞ Suivis des indicateurs biologiques

En 2021, dans le cadre du Contrat Territorial Eau, 2 points de suivi ont été étudiés pour la première fois :
 - Site de la Houdière à ST GERMAIN LE FOUILLOUX (Ruisseau de la Morinière)
 - Site de la Hune à BAZOUGERS (Rivière L'Ouette)

Ces suivis permettent de mesurer les impacts et les effets des aménagements réalisés.

IBG = Indice Biologique Global : Suivi des invertébrés dans le lit du cours d'eau

IBD = Indice Biologique Diatomées : Suivi des petites algues

I2M2 = Indice Invertébré Multi-Métrique : nouvel indice permettant d'apprécier la qualité biologique d'un cours d'eau à l'endroit d'une station à partir de l'étude des macro-invertébrés benthiques, et qui, à terme, remplacera l'IBG-DCE (ou équivalent IBG) pour l'évaluation de l'état biologique des cours d'eau selon l'arrêté du 27 juillet 2015

IMG = Indicateur Morphologique Global : Suivi des petites algues (Indicateur présenté sous forme de graphique qui permet d'appréhender l'écart aux références régionales (écart calculé par rapport au modèle de l'HER Massif Armoricain). Plus les valeurs s'éloignent du centre, plus l'indice se dégrade).

© Résultats du site de la Houdière à ST GERMAIN LE FOUILLOUX (Ruisseau de la Morinière)

	2021	
IBD	18	Très bon
I2M2	0,3467	Moyen
IBG	12	Moyen
Etat écologique	Moyen	
IPR	11,67	Bon

☞ L'état écologique de la Morinière est qualifié de moyen, il présente une légère altération de l'I2M2 en raison d'un colmatage des substrats par les fines qui peut limiter le développement des espèces rhéo-lithophiles. Les autres indicateurs biologiques sont bons à très bons. Le prélèvement d'eau ne montre pas d'altération majeure, toutefois le prélèvement de sédiment montre une perturbation par les métaux et les HAP. Le protocole Carhyce ne montre pas d'altération majeure de l'hydromorphologie du cours d'eau.

© Résultats du site de la Hune à BAZOUGERS (Rivière L'Ouette)

	2021	
IBD	14,9	Bon
I2M2	0,1349	Mauvais
IBG	10	Mauvais
Etat écologique	Mauvais	
IPR	23,92	Moyen

☞ L'Ouette est la station la plus altérée avec un mauvais état écologique, malgré l'effacement de l'ouvrage. L'hydromorphologie reste marquée par l'ancien moulin, et l'effacement est trop récent pour que les communautés biologiques en place se soient stabilisées. Les analyses physico-chimiques montrent également une altération de la qualité de l'eau par les nutriments et par les HAP, les métaux et les pesticides pour les sédiments. Les caractéristiques actuelles du cours d'eau (manque d'habitats favorables, colmatage marqué, déficits hydrologiques récurrents, réchauffement des eaux en période estivale, probable altération de la qualité de l'eau) ne permettent pas le développement de peuplements biologiques équilibrés.

REVUE DE PRESSE

Argentré. À l'école Cousteau, les élèves étudient la rivière



Construction des maquettes avant la visite sur le site de la Jouanne.

Olivier Duval, animateur de Mayenne nature environnement était en visite, vendredi, à l'école Jacques-Yves-Cousteau, dans les deux classes de CM1 et de CM2, pour démarrer un projet autour de la rivière La Jouanne, qui passe à proximité de l'école. Le responsable pédagogique a présenté le Syndicat de Bassin JAVO (Jouanne, Agglomération Javalloise, Vicain, Ouelle) qui regroupe environ 30 communes et qui est chargé de la gestion de trois rivières que sont la Jouanne, le Vicoin et l'Ouelle.

Ligne de crête, rive, méandre, affluent, berce... « Les élèves ont pu se familiariser avec de nouveaux mots, peu utilisés en classe », précise Emmanuelle Martinière, enseignante.

Pendant la demi-journée, ils ont construit une maquette représentant le chemin d'une rivière de sa source jusqu'à la mer et en fin de session, chaque groupe s'est rendu à proximité de la Jouanne. La prochaine séance avec Mayenne Nature Environnement sera consacrée à la découverte de ceux qui vivent dans cette rivière.

Ouest-France du 20/01/2021 – Animation MNE à ARGENTRE

UNE CONVENTION POUR L'ÉTANG DE PORT-BRILLET

La Forge sous bonne garde

A la fois patrimoniale industrielle, source d'eau potable pour la commune et les communes environnantes et force motrice, l'étang de la Forge tient de faire l'objet d'une convention-cadre pour son entretien.



En octobre 2020, deux incidents successifs dus au dysfonctionnement du barrage ont provoqué un important lâcher d'eau dans la Vicoin, avec une hausse du niveau de l'étang d'environ 150 cm. Les conséquences d'un éventuel scénario catastrophe seraient graves : le niveau du Vicoin augmenterait de deux mètres au barrage n'ayant pas été conçu par des normes et si les éventuelles interventions n'avaient pas rapidement réagi. Le barrage installé depuis 50 ans est associé à un barrage avec un nouveau système plus performant et plus durable installé en urgence à l'été 2020. Louis Méral, président du syndicat du bassin Javo, responsable du barrage depuis janvier 2020.

Complexité juridique

Mais la situation est complexe : c'est un enjeu partagé des trois communes sur ce site. Si la famille

de propriétaires du site est restée intacte, le barrage n'ayant pas été conçu par des normes et si les éventuelles interventions n'avaient pas rapidement réagi. Le barrage installé depuis 50 ans est associé à un barrage avec un nouveau système plus performant et plus durable installé en urgence à l'été 2020. Louis Méral, président du syndicat du bassin Javo, responsable du barrage depuis janvier 2020.

propriétaire ou leur délégué doit répondre en cas de sinistre. Le barrage n'ayant pas été conçu par des normes et si les éventuelles interventions n'avaient pas rapidement réagi. Le barrage installé depuis 50 ans est associé à un barrage avec un nouveau système plus performant et plus durable installé en urgence à l'été 2020. Louis Méral, président du syndicat du bassin Javo, responsable du barrage depuis janvier 2020.

Travaux dès mars prochain
Les travaux seront confiés à l'entreprise locale Smit, spécialisée dans le maintien hydraulique. Le chantier est prévu en mars prochain, sous condition d'un niveau d'eau conforme à la moyenne. Les opérations seront en fin de mai avec l'apport de la commune de Laval Agglo. Quant aux coûts, une enveloppe globale de 200 000 euros est prévue, à répartir entre le Javo et Laval Agglo, indique Louis Méral. La complexité de cette opération permettra de régler les différents aspects réglementaires. Les différents parties se sont rencontrées, mais autour de la table. Une convention-cadre a été établie pour définir les

Courrier de la Mayenne du 28/01/2021

Changé. Les élèves initiés aux secrets de la rivière



Olivier Duval, de Mayenne-Nature-Environnement, a expliqué à la rivière aux élèves de la classe d'Estelle Gobier.

Jeudi, Olivier Duval, intervenant de l'association Mayenne nature environnement, est intervenu dans la classe de CM1 d'Estelle Gobier de l'école Sainte-Marie, pour une matinée consacrée à la rivière.
« Cette animation fait partie d'un cycle de 3 séances, financées par le syndicat de bassin Javo (Jouanne, Agglomération Laval, Vicoin, Ouette) », explique Olivier Duval qui ajoute : « Sur la première séance, nous avons vu le rôle du Javo qui a pour objectifs la prévention des inondations, la restauration du bon fonctionnement des milieux et la protection des cours d'eau. » Les élèves ont été très intéressés par l'exemple donné par l'animateur : « Il s'agit de la présence d'une caméra immergée dans la rivière le Vicoin dans une passe à poissons sur Le Genest-Saint-Ilde. Ceci afin de suivre les flux de poissons, par espèce, tout au long de l'année sur le Vicoin. » Ensuite, toute la classe s'est rendue vers le ruisseau de la vallée de Rochefort. Là, Olivier Duval, muni d'une épuisette, a invité les enfants à observer la faune et la flore de la rivière. « Nous allons réaliser un film d'animation autour de la rivière et nous allons écrire une histoire en lien avec la rivière », explique l'enseignante.

Ouest-France du 13/03/2021

PARNÉ-SUR-ROC. Toute une biodiversité aquatique

Les élèves des classes de CM2 et CM1-CE2 ont découvert mardi 9 mars sur les bords de l'Ouette la richesse de la faune aquatique. Leur instituteur, Olivier Duval, est également responsable pédagogique à Mayenne Nature Environnement. Equipés d'épuisettes, ils ont raclé le fond de la rivière, pas très profonde à cet endroit, et ont remonté des sédiments dans lesquels se cachent des crevettes de rivière, des cafards de rivière, et même une petite grenouille. Ces découvertes prouvent la bonne santé de la rivière. Pour compléter cette étude, les enfants ont consulté des documents

représentant la faune aquatique que l'on peut observer le long de nos rivières, telles que grenouilles (et leur cycle de reproduction), libellules, punaises d'eau, aselles, écrevisses... La deuxième demi-journée, Rémy Lanomand, vice-président du Javo, en charge de l'Ouette, a présenté aux enfants les caractéristiques du bassin local et les travaux de redimensionnement, de continuité écologique, de restauration réalisés ou en projet. L'objectif est d'inciter les élèves à la curiosité scientifique et de susciter de leur part un comportement respectueux par rapport à l'environnement et la ressource en eau.



Les écoliers parnéens ont découvert la richesse de la biodiversité aquatique de l'Ouette.

Courrier de la Mayenne du 18/03/2021

Argentré. Les élèves de Cousteau ont découvert La Jouanne

Ouvert le 27/03/2021

La pluie a eu le bon goût de ne pas s'arrêter pour cette troisième et dernière journée de découverte de la Jouanne. Sous la houlette d'Olivier Duval de Mayenne nature environnement et de Nicolas Doléau, technicien de rivière, les élèves de CM1 et CM2 de l'école Cousteau ont continué à observer leur rivière.

« Ils ont compris les principes de fonctionnement de deux ouvrages particulièrement intéressants, une fraye à poissons et la passe à enrochement du Moulin-Neuf », précise Patrick Ugar, directeur de l'école.

À la passe, avec ses 250 grosses pierres destinées à permettre aux poissons de franchir le courant, a captivé les élèves.

Ouest-France du 27/05/2021

LOIRON-RUILLÉ. LE SYNDICAT DE BASSINS EST PLUS EN VUE

Le Javo à la Maison de Pays

Le Javo, syndicat de bassins versants, est parfois mal connu des riverains.

« Le syndicat Javo est en charge des compétences Gemapi (Gestion des milieux aquatiques et prévention des inondations) sur les territoires hydrographiques de la Jouanne, du Vicoin, de l'Oudette et des affluents de la Mayenne sur le territoire de Laval Agglo. Son territoire de compétences couvre 300 km² de communes, et près de 1 000 kilomètres de cours d'eau », explique Louis Michel, le président du syndicat.



Un Javo a près des quatre-vingts membres dans les bureaux de la Maison de Pays à Loiron.

Les syndicats de la Jouanne, du Vicoin et de l'Oudette ont été créés à la suite des inondations catastrophiques de 1965 et 1966 qui ont mis en évidence la nécessité d'avoir une politique de gestion des cours d'eau. Les communes concernées étaient adhérentes à ces syndicats.

« Ce fonctionnement a perduré jusqu'en 2015, date où la mise en application de la loi NOTRe et de la réforme des compétences en matière de gestion des milieux aquatiques et à l'amélioration de la qualité de l'eau potable ont entraîné la fusion des syndicats. À l'arrondissement de communes des Coteaux, le Pays de Mayon-Grez et Laval Agglomération, le Javo dispose d'un budget annuel

de près d'un million d'euros dont 343 000 euros de financements des EPIC, de subventions du Département, de la Région et de l'Agence de l'Eau Loire-Bretagne.

« Veiller à la qualité de l'eau de nos cours d'eau, c'est veiller à la qualité de l'eau potable que nous consommons. En Mayenne, 60 % à 70 % de l'eau du robinet provient du pompage en eau de surface. Une des problématiques importantes aujourd'hui est d'améliorer le rajeunissement des eaux de surface, une des causes

de pollution de l'eau, de la disparition des poissons et plantes aquatiques. L'autre point d'attention est la préservation et la consolidation des digues. Toutes nos actions passent par la sensibilisation des riverains, particuliers et exploitants agricoles, et notre collaboration avec eux », souligne Louis Michel.

Déjà sa création, le syndicat Javo propose une offre pédagogique à destination du public scolaire. Lors d'une visite privilégiée sur le Vicoin, les jeunes Mayennais peuvent découvrir la passe à poissons du Moulin du Bas Coudray ou du Grand-Saint-Jean, ouvrage unique en Mayenne qui possède un appareil de comptage automatique des poissons avec une vidéo connectée à internet.

« Nos actions pédagogiques ont pour but de développer ce sentiment collectif d'appartenance à un bassin versant. C'est une façon pour les usagers de leur plus jeune âge de s'approprier et de protéger la ressource vitale pour tous qu'est l'eau », affirme le président.

« Deux poutres en acier fixées au mur du pont.

Les poutres en acier, derrière le clapet, qui mesurent 3 mètres sur 6.

Anthony Fernandez fixe deux poutres en acier au mur du pont. Leur rôle est de supporter la pression des 12 tonnes d'eau de l'étang, quand le vrin va être enlevé. « La pression, combien ? Baïsse », s'écrie-t-il pour vérifier. La rencontre entre l'entreprise et le Javo est due au hasard, alors que la première est allée à quelques centaines de mètres du barrage.

Jusqu'à présent, le Javo s'occupait des diaphragmes du barrage. Le syndicat ne savait pas qu'on pouvait faire de l'hydraulique, de l'électricité et de la mécanique, réaliser une armature autonome, mettre un groupe électrogène en secours, comme nous le faisons au barrage », commente Anthony Fernandez.

Réunir toutes les compétences techniques, tous corps de métier confondus, pour entretenir, dépanner et réparer, c'est le métier de ce dernier. Il

intervient dans les entreprises agricoles, pharmaceutiques, agroalimentaires, ou tout autre. La maintenance est courante, quand la panne survient, ou préventive, en planifiant des interventions régulières. « On a démonté entièrement une usine de La Réunion pour la remonter en Alsace. »

Créée en 2005, la société s'installe 6 ans plus tard à Port-Brillet. « On a

prévu un atelier pour pouvoir réparer certains machines, comme nous le demandaient des clients. »

Comme, pour toute rénovation, les surprises et les événements imprévisibles surgissent au fur et à mesure de la réparation. Deux jours ont été nécessaires à la rénovation du barrage pour protéger la ressource en eau, mais surtout pour sécuriser les habitants en aval du Vicoin.

Courrier de la Mayenne du 06/05/2021

Loiron-Ruillé

Le Javo, syndicat des rivières, rejoint la Maison de Pays



Les élus de la région de Loiron, devant la Maison de Pays. Photo: Bruno Bour

« La Maison de Pays est sur le départementale 87, qui est la crête entre le bassin du Vicoin et celui de l'Oudon », précise Louis Michel, président du Javo (Jouanne, Agglomération Laval, Vicoin, Oudette), qui vient d'y emménager.

Formé en 2016, par la fusion des syndicats des affluents de la Mayenne, son territoire couvre 300 km² et près de 1 000 km de cours d'eau.

En Mayenne, les syndicats des rivières sont nés après les inondations catastrophiques de 1965, se réunissant après l'année de sacheresse, en 1976. Le budget du Javo, près d'un million d'euros, est financé à hauteur de 350 000 € par Laval Agglo (72 %), les Coteaux (23,6 %) et le Pays de

Mayon-Grez (4,4 %), et le reste par la région, le département et l'agence de l'eau.

Ses missions sont la gestion des milieux aquatiques et la prévention des inondations (Gemapi), sous la direction de 27 élus. Deux techniciens de rivière et une secrétaire le composent. « Nous avons travaillé sur la restauration écologique, pendant dix ans. Nous nous ouvrons au public et nous proposons des animations scolaires », indique Nicolas Boileau.

Le Javo, Maison de Pays, La Chapelle du Chêne, Loiron-Ruillé, tél : 09 71 58 11 63, mail : sbjavo@orange.fr

Quest-France du 11/05/2021

Le barrage de l'étang de la Forge enfin sécurisé

Port-Brillet — Pour prévenir d'éventuelles inondations, le système qui ferme le Vicoin pour former l'étang de la Forge a été rénové et modernisé. L'entreprise Smit, de la commune, a réalisé l'opération.

Reportage

« On va pouvoir bien dormir », soupire Nicolas Boileau et Yannick Lucas du Javo (Jouanne, Agglomération Laval, Vicoin, Oudette). Les deux techniciens de rivière surveillent au quotidien l'étang de la Forge, depuis octobre 2020, où une distillation avait occasionné une première alarme.

L'urgence était de moderniser le système du barrage, son dysfonctionnement pouvait occasionner des inondations catastrophiques. Mais remplacer le vrin, source des distillations, est une opération plus que délicate. « On ne peut mettre l'étang à l'eau pour la réparation, car on privait d'eau potable plusieurs communes », explique Nicolas Boileau.

C'est Anthony Fernandez, de la société Smit, qui est à la manœuvre. « Quand on enlève le vrin, il faut retirer le barrage », précise-t-il.

Deux poutres en acier fixées au mur du pont. Les poutres en acier, derrière le clapet, qui mesurent 3 mètres sur 6. Anthony Fernandez fixe deux poutres en acier au mur du pont. Leur rôle est de supporter la pression des 12 tonnes d'eau de l'étang, quand le vrin va être enlevé. « La pression, combien ? Baïsse », s'écrie-t-il pour vérifier. La rencontre entre l'entreprise et le Javo est due au hasard, alors que la première est allée à quelques centaines de mètres du barrage.

Jusqu'à présent, le Javo s'occupait des diaphragmes du barrage. Le syndicat ne savait pas qu'on pouvait faire de l'hydraulique, de l'électricité et de la mécanique, réaliser une armature autonome, mettre un groupe électrogène en secours, comme nous le faisons au barrage », commente Anthony Fernandez.

Réunir toutes les compétences techniques, tous corps de métier confondus, pour entretenir, dépanner et réparer, c'est le métier de ce dernier. Il



Anthony Fernandez pose et scelle dans le mur les poutres en acier qui vont supporter la pression de l'eau. Photo: Quentin

intervient dans les entreprises agricoles, pharmaceutiques, agroalimentaires, ou tout autre. La maintenance est courante, quand la panne survient, ou préventive, en planifiant des interventions régulières. « On a démonté entièrement une usine de La Réunion pour la remonter en Alsace. »

Créée en 2005, la société s'installe 6 ans plus tard à Port-Brillet. « On a

prévu un atelier pour pouvoir réparer certains machines, comme nous le demandaient des clients. »

Comme, pour toute rénovation, les surprises et les événements imprévisibles surgissent au fur et à mesure de la réparation. Deux jours ont été nécessaires à la rénovation du barrage pour protéger la ressource en eau, mais surtout pour sécuriser les habitants en aval du Vicoin.

Quest-France du 07/05/2021

PORT-BRILLET. Le risque d'inondation écarté

Depuis octobre 2020, le barrage de l'étang de la Forge est sous surveillance quotidienne. Un incident au niveau du vrin du clapet avait provoqué un lâcher d'eau très important dans le Vicoin. L'intervention rapide des techniciens de rivière Nicolas Boileau et Yannick Lucas du Syndicat Javo, gestionnaire de l'ouvrage, avait permis d'en limiter les conséquences qui auraient pu être catastrophiques.

La modernisation du système devenait urgente pour éviter un nouveau dysfonctionnement et tout risque de danger pour les riverains. Cette restauration a été confiée à la société Smit (Société de maintenance industrielle et tertiaire), implantée à Lamy-Villiers, en 2005 et transférée à Port-Brillet en 2014. « On ne pouvait pas faire passer le niveau de l'étang à cause de l'usage de pompage, ce qui aurait privé plusieurs communes d'eau potable. Il fallait donc maintenir le clapet en place sous la pression de l'eau pour intervenir sur le



La pose du nouveau vrin effectuée par la société Smit qui assure un maintien dans les jours du niveau de l'étang. Photo: Quentin

vrin. Il a alors fallu fixer derrière le clapet deux poutres en acier au mur du pont pour le maintenir en position. Cette opération très délicate a été effectuée de main de maître par

Anthony Fernandez, gérant et technicien au sein de la société prestataire », raconte Nicolas Boileau.

Le chantier était programmé le 4 mai. Mais comme pour toute

rénovation, les surprises et les événements imprévus sont apparus au fur et à mesure. Deux jours ont été nécessaires pour restaurer le barrage aujourd'hui sécurisé.

Courrier de la Mayenne du 13/05/2021



Environnement • Canton de L'Fluisserie

RESTAURATION DU LIT DU RUISSEAU DE LA POTINIÈRE À MONTIGNÉ-LE-BRILLANT

En 2020, le Syndicat JAVO a réalisé la restauration du ruisseau de la Potinière, un affluent du Gaiot. Cette restauration consistait à supprimer deux plans d'eau de 1 150 et 5 200 m² formés artificiellement à la fin des années 1960 au fond d'une vallée étroite et encaissée et aujourd'hui complètement envasés. Avec l'accord du propriétaire, le choix a été fait de démolir les digues de retenue des deux plans d'eau et de restaurer le lit sinuieux du ruisseau sur 300 mètres en fond de vallée, tout en transformant les vases des anciens plans d'eau en pâturage pour bovins. Cette opération devrait améliorer la qualité biologique du ruisseau et réduire la fréquence de ses assèchs.

Magazine du CD53 - Avril 2021

Saint-Jean-sur-Mayenne

Sortie nature pour les élèves de CM de Sainte-Marie



Vendredi matin, les élèves de CM de l'école Sainte-Marie sont allés au site du moulin du Bas Coudray au Genest-Saint-Ile pour s'initier à la pêche à l'épuisette et observer les petits animaux de la rivière. Et puis pour voir l'installation de la passerelle à poissons aux bassins successifs et le système de caméra immergée pour compter les poissons.

PHOTO: ÉCOLE SAINTE-MARIE

Ouest-France du 09/06/2021

L'actualité dans le Haut-Anjou

SÉRIE D'ÉTÉ : LES SECRETS DE LA NATURE TOUT PRÈS DE CHEZ VOUS

Les loutres et castors à l'assaut des rivières

Il s'agit de retour sur les rivières de la Mayenne. Les loutres et les castors arpentent discrètement les cours d'eau. Tout en favorisant la diversité fluviale. Découverte de ces espèces.



Coudray (Etréchy) photographié de nuit sur la tenture. (Crédit photo : Lionel Ménécius)

« Ils ont disparu dans les années 1960 et depuis quelques années, on les voit revenir par famille », explique Nicolas Boleau, technicien rivière au département de la Mayenne. Les loutres et les castors font leur retour sur les fleuves, eux qui vivaient pu se maintenir étant chassés au dernier siècle. Aujourd'hui, les techniciens assurent les basses rivières. « Les loutres sont revenues, on les retrouve par des cours d'eau de la Bretagne, c'est un processus non humain. Quant aux castors, ils ont traversé le défilé de la rivière, et je parle de marais », développe-t-il. Un petit espace fonctionnel jusqu'à aujourd'hui.

Le danger

« On trouve environ une famille par cours d'eau, soit 6 à 8 couples par famille et un peu plus pour les loutres. »

Un atout pour la biodiversité

« Si ces espèces sont de retour, cela témoigne de la prospérité de nos rivières et c'est positif car on a retrouvé un processus de diversité », se réjouit Nicolas Boleau. Voulu par l'homme et non, leur introduction fonctionnelle et suit son cours. « La route et par exemple l'écoulement d'un territoire de 250 km², et vu que les rivières on suppose que l'équilibre dans lequel elles vit est équilibré. Et cela beaucoup. Plus ça avance, plus ça veut dire qu'il y a de la biodiversité en passant de la rivière à l'habitat ».

« Pour contre cela, des passages faunes sont aménagés sous les ponts à table ou lours (à plus grosse des deux espèces). »

La chance de l'observer

« Si on arrive à en voir c'est vraiment qu'on est chanceux. Ils aiment la tranquillité et se mettent sur les cours d'eau des prairies, prairies », dit-il.



Nicolas Boleau avec un tronçonnage par un castor.

Haut-Anjou du 23/07/2021

NATURE

Les loutres et les castors font leur grand retour

Il s'agit de retour sur les rivières de la Mayenne. Les loutres et les castors arpentent discrètement les cours d'eau. Tout en favorisant la diversité fluviale. Découverte de ces espèces.

« Ils ont disparu dans les années 1960 et depuis quelques années, on les voit revenir par famille », explique Nicolas Boleau, technicien rivière au département de la Mayenne. Les loutres et les castors font leur retour sur les fleuves, eux qui vivaient pu se maintenir étant chassés au dernier siècle.

Un atout pour la biodiversité

« On trouve environ une famille par cours d'eau, soit 6 à 8 couples par famille et un peu plus pour les loutres. »

« Si ces espèces sont de retour, cela témoigne de la prospérité de nos rivières et c'est positif car on a retrouvé un processus de diversité », se réjouit Nicolas Boleau. Voulu par l'homme et non, leur introduction fonctionnelle et suit son cours. « La route et par exemple l'écoulement d'un territoire de 250 km², et vu que les rivières on suppose que l'équilibre dans lequel elles vit est équilibré. Et cela beaucoup. Plus ça avance, plus ça veut dire qu'il y a de la biodiversité en passant de la rivière à l'habitat ».

Les collections routières, principales menaces

« On trouve environ une famille par cours d'eau, soit 6 à 8 couples par famille et un peu plus pour les loutres. »

« Pour contre cela, des passages faunes sont aménagés sous les ponts à table ou lours (à plus grosse des deux espèces) sont aménagés sous les ponts. »

La chance de l'observer

« Si on arrive à en voir c'est vraiment qu'on est chanceux. Ils aiment la tranquillité et se mettent sur les cours d'eau des prairies, prairies », dit-il.



Nicolas Boleau avec un tronçonnage par un castor.

Courrier de la Mayenne du 12/08/2021

Le Genest-Saint-Isle
L'école Albert-Jacquard a été inaugurée



Expédition du fonctionnement de et mise pédagogique, soumise à l'écologie rurale, par Nicolas Boileau (à gauche) technicien de rivière, SAIC.

(Photo : Ouest France)

« Pour notre commune, il aura forcément un avant et un après le 8 juin 2021 », la réaction d'Henri Nicole Bouillon, maire de la commune, lors de l'inauguration de l'école élémentaire Albert-Jacquard, vendredi 24 septembre, soit plus de trois ans après l'ouverture de chaque classe d'urgence mobile qui avait facilité l'édification.

Le ministre de l'Éducation nationale s'exprime

De nombreux élus et parents d'élèves étaient sur le déplacement. Ce qui n'était pas le cas de Jean-Michel Blanquer, ministre de l'Éducation Nationale, qui a tout de même adressé une vidéo. « Cette école figure parmi les plus modernes que compte le notre pays. Elle est la promesse de la vie sur les éléments et correspond à la vitalité de votre territoire », avait déclaré. Environ 3 millions d'euros ont été investis par les collectivités et l'État. Les élèves ont pu effectuer leur rentrée normalement cette année.

La première ministre a conclu l'événement par une prise de parole émue : « Les Genestaises et les Genestais se sont mobilisés dans un grand élan et solennité lors de cette cérémonie. C'est dans le dévouement que l'on compte ses amis. Je réitérerais toute ma vive et ferme reconnaissance. »

Ouest-France du 28/09/2021

LE GENEST-SAINT-ISLE. INAUGURATION DE L'ÉCOLE
« Une des plus belles de France »

De l'avis général, la nouvelle école Albert-Jacquard est une réussite.

Invité à l'inauguration de la nouvelle école primaire, mais ne pouvant être présent, le ministre de l'Éducation nationale Jean-Michel Blanquer a adressé aux élus un message vidéo. « Cette école figure parmi les plus modernes que compte le notre pays. Elle est la promesse de la vie sur les éléments et correspond à la vitalité de votre territoire », a souligné le ministre.

Dès l'entrée, l'établissement révèle ses atouts architecturaux et environnementaux. Une structure écologique, un ensemble fonctionnel aux couleurs chatoyantes qui a fière allure au cœur du village. Une école nichée dans un coin de verdure : plus de 2 000 plants ont été installés sur les talus et les nombreux espaces non bâtis gardent un environnement naturel. Aux abords de l'école, des espaces ouverts permettent d'accéder au restaurant scolaire, à l'accueil de loisirs, au parc du Plessis et au gymnase. Côté pédagogique, l'architecture et la municipalité ont écouté les enseignants : la plupart de leurs demandes ont été généreusement validées.

« L'inauguration d'une école est toujours un symbole fort dans une commune, surtout ici où ce nouveau lieu de vie et d'apprentissage a une histoire douloureuse : un phylotarium néo-àval ravagé en 2018 votre école primaire. Aujourd'hui, en visitant cette infrastructure, on ne peut qu'être admiratif de l'engagement des élus et de la solidarité des habitants. Vous pouvez être fiers d'offrir un tel cadre de vie à vos enfants de la commune », a déclaré Samia Soulier-Vigneron, vice-présidente de la Région des Pays de la Loire.

Devant le bâtiment de la cour, une mare pédagogique a été aménagée. Des grenouilles y coexistent.

Une star dans la mare

« Nous avons également assisté à une autre belle opportunité, celle d'une zone humide sur ce site. Elle faisait partie des contraintes, le syndicat d'Juvé en a fait un atout en créant cette mare pédagogique. Une façon d'exploiter ce lieu et d'offrir une biodiversité complémentaire dont les enseignants auront leur part », a expliqué aux autorités présentes Nicole Bouillon, maire de la commune, lors de la visite des lieux.

Une étre a déjà pris possession de la mare : « Le campagnol amphibie, le plus gros campagnol d'Europe, est une espèce protégée. C'est une chance de trouver ici un animal aussi exposé au niveau environnemental et très rare dans nos régions », a indiqué Nicolas Boileau, technicien des rivières présent ce jour-là.

Courrier de la Mayenne du 07/10/2021

Argentré
Une cinquantaine d'aunes abattus sur la Jouanne



Les personnes qui assurent les travaux de chantier doivent aller jusqu'à la rivière pour préparer les arbres à faire tomber, en étant attentives à la sécurité.

(Photo : Ouest France)

Lundi, le Javo (Syndicat de bassins de Laval, Vicoin et Ouette) s'est déplacé à Argentré, sur les bords de la rivière, pour un abattage d'environ 50 arbres gâtés.

« Ces arbres, atteints de la maladie phytophthora aini (M.D.L.F., soit le clostridium tel le mildiou), doivent être abattus pour, en priorité, assurer la sécurité du public », a expliqué le responsable du chantier. Cette maladie est présente dans beaucoup de rivières en France, ce qui explique les nombreux abattages. Ce chantier est initié par le Javo, en partenariat avec la commune et c'est le syndicat qui finance les travaux. Ces derniers sont assurés par une équipe d'intervention (études et chantiers) de Fougères ainsi qu'une entreprise de travaux publics de la Chapelle-Raincourt, pour retirer les arbres de la rivière, ce qui porte l'efficacité total sur le chantier à une dizaine de personnes sur deux journées.

Ouest-France du 24/11/2021

Des ouvrages pour lutter contre les inondations

Le Genest-Saint-Isle – Jeudi a eu lieu la réception des travaux de restauration de la continuité écologique sur le Saint-Isle. Cinq ouvrages ont été livrés.

Le projet

« C'est une grosse tranche de travaux qui vient d'être réalisée. Ce ruisseau nous intéresse depuis quelques années et il était important de le renforcer depuis les crues spectaculaires de juin 2018 », a répondu Nicolas Boileau, technicien de rivière du Javo, lors de la réception des travaux, jeudi.

En effet, ce ruisseau affluent du Vicoin a du potentiel car il compte des espèces menacées comme le chablot, un poisson. Les aménagements hydrauliques existants étaient défectueux et ne permettaient pas une régulation intéressante à un tel point que cela a généré des inondations.

Rétablir la continuité écologique

L'objectif du syndicat Javo (Jouanne, Agglomération de Laval, Vicoin, Ouette) était donc à la fois de concilier le rétablissement de la continuité écologique, pour permettre aux espèces animales de remonter le ruisseau, tout en réglant mieux les débits de crues et éviter la divagation du fleuve.

« Le ruisseau était structuré en escalier », ce qui provoquait de fortes descentes hydrauliques avec les montées et les descentes d'eau rapides. Le syndicat est intervenu pour répondre à un enjeu écologique et aux problèmes d'inondations », a expliqué Nicolas Boileau.

L'ensemble des travaux porte sur cinq ouvrages, dont quatre modifiés sur le domaine privé du hameau de La Châtagnière et le cinquième, situé au Pré-Péan sur la route des Surlard, ayant été aménagé.

Au hameau de La Châtagnière, deux ponts cadres et deux passerelles de bois toutes chargées en préfabriqués ont été installés. Quant aux berges, d'un côté elles ont été entièrement réajustées pour redonner une structure au ruisseau. « C'était un très gros chantier. Nous étions régulièrement informés de son évolution », ont constaté les riverains qui, en qualité de copropriétaires, doivent surveiller de près les ouvrages.

« D'une dimension de 12 m, l'ouvrage le plus important était celui du Pré-Péan, car il a fallu traverser la chaussée. De plus il a été doublé d'une base sèche, pour le passage des animaux qui voudraient traverser, telles que des lapins ».

L'ensemble des travaux s'évalue à 150 000 €, avec des subventions de l'Agence de l'eau, de la Région et du Département.

Ouest-France du 04/12/2021

Travaux 2022

Lots		Offre la mieux disante	
1	Ripisylve – Plantes env. – Plantations – Embâcles	Etudes & Chantiers	14 794,00
2	Rest. Lit et berges – Ruisseau Etang d'Olivet à ST OUEN DES TOITS	SNTP SALMON	30 210,00
3	Restauration Zone Humide à OLIVET	SNTP SALMON	10 128,00
4	Rest. Lit mineur – Montbesnard à ARGENTRE	TL TP	59 640,00
5	Rest. Lit et Berges – Ouette à ENTRAMMES et SOULGE	SNTP SALMON	22 782,00
6	Suppression plan d'eau du Cimetière au GENEST	SNTP SALMON	23 979,48
7	Rest. Lit et Berges – La Morinière à CHANGE et ST JEAN	SNTP SALMON	46 764,00
8	Réouverture ruisseau Gandonnière à MONTIGNE	<i>Annulé</i>	
9	Rest. Zone Humide à MONTSURS	TL TP	67 910,40
10	Rest. Lit et Berges – Ruisseau du Rocher à NEAU	TL TP	45 720,00
11	Moulin du Pont à BAZOUGERS	SNTP SALMON	81 888,00
12	Retrait mécanisé Embâcles et Travaux en berges	TL TP	10 752,00
13	Suppression plan d'eau de la Terrerie à LOIRON	TL TP	63 528,00
14	Restauration de mare à ARGENTRE	TL TP	3 108,00
15	Rest. Lit et Berges - Ruisseau de la Pelluère au GENEST	BG TP	26 382,00
		TOTAL	507 585,88