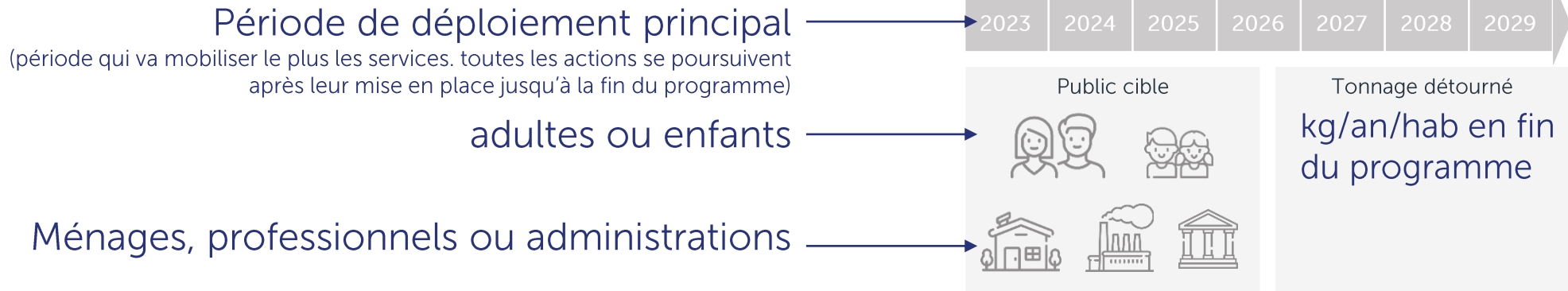




FICHES-ACTIONS DU PLPDMA

Programme local de prévention des
déchets ménagers et assimilés 2023-2029



 Action coup de cœur de la CCES
(nombre de votes indiqués dans le cœur)

 Action proposée par la CCES

1. Gestion de proximité des biodéchets

1.1 Déploiement du compostage partagé

Installer des sites de compostage partagé



Description

- Installation d'aires de compostage partagées composées de minimum 3 bacs (apport, maturation et broyat)
- À destination des foyers de l'habitat vertical, des entreprises (composteurs d'établissement) et des administrations (ex : cantines)
- Chaque installation d'aire est accompagnée d'une formation pour les utilisateurs. Les habitants reçoivent un bio-seau gratuit.
- La gestion des composteurs partagés pour les particuliers est assurée par Laval Agglomération avec l'aide d'habitants référents. Les composteurs d'établissement sont gérés par l'établissement.
- Une organisation pérenne est trouvée pour la gestion (mélange, retournements, récolte)
- Expérimenter le compostage électro-mécanique

Objectifs

- Tous les habitants bénéficient d'une solution pour le tri à la source des biodéchets
- Les établissements qui souhaitent composter leurs biodéchets sont accompagnés



Indicateurs

Nombre de sites installés : 168
Nombre de stands et événements réalisés : 21

Partenaires

Mairies, maisons de quartier, bailleurs, acteurs de la vie locale
Services espaces verts et propreté

1.1 Déploiement du compostage partagé

Créer une dynamique citoyenne autour du compostage



• Description

- Des animations sont organisées autour des sites de compostage partagés, par exemple : cafés-compost, tamisage ouvert à tous, distributions de compost festives, formations pour les nouveaux arrivants, par Laval Agglo ou des structures partenaires locales
- Organiser des stands et des événements pour promouvoir la pratique du compostage et former la population
- Diffuser des informations sur la pratique du compostage via tout autre moyen (presse, réseaux sociaux, etc.)

• Objectifs

- Donner une image positive du compostage
- Créer du lien social
- Distribuer le compost produit par les composteurs partagés
- Tous les habitants sont au courant des possibilités offertes par Laval Agglomération pour composter
- Tous les habitants qui souhaitent composter connaissent les bonnes pratiques



Indicateurs

Nombre de stands et événements réalisés : 21

Partenaires

Mairies, maisons de quartier, bailleurs, acteurs de la vie locale, CPIE
Événements locaux autour du jardinage

1.1 Déploiement du compostage partagé

Créer un réseau de citoyens ambassadeurs du compostage



• Description

- Des citoyens volontaires sont formés de façon poussée au compostage et sont désignés « ambassadeurs du compostage »

• Objectifs

- Les habitants peuvent se tourner vers un ambassadeur local pour répondre à leurs questions sur le compostage, en dehors des canaux institutionnels
- Les ambassadeurs peuvent être sollicités par la presse qui souhaite obtenir des témoignages de citoyens sur le compostage
- Les ambassadeurs sont un relai terrain pour sensibiliser au compostage



Indicateurs

Nombre d'ambassadeurs actifs : 10

Partenaires

1.1 Déploiement du compostage partagé

Fiabiliser l'apport en broyat pour les composteurs collectifs



• Description

- Mettre en place une organisation pérenne par tout moyen (partenariats, achats, fabrication interne) pour que les composteurs d'établissement et des composteurs partagés en pied d'immeuble
 - disposent du stock de broyat nécessaire pour le fonctionnement
 - Soient approvisionnées en broyat



• Objectifs

- Les habitants utilisant un composteur en pied d'immeuble peuvent, à tout instant, ajouter du broyat dans leur bac d'apport.
- Les établissements peuvent s'approvisionner en broyat pour leur composteur dans le stock de la collectivité.

Indicateurs

Nombre de jours dans l'année où le broyat est indisponible : 0

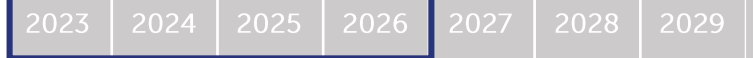
Partenaires

Services espaces verts

1.2 Développement du compostage individuel



Distribuer des composteurs individuels et des lombricomposteurs



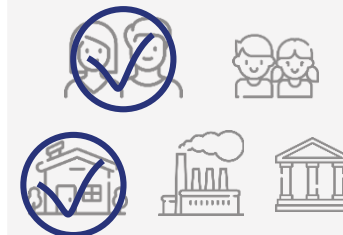
• Description

- Distribuer des composteurs individuels pour les logements avec jardin, et des lombricomposteurs pour les logements en priorité sans jardin (appartements, maisons de ville, caves/garages)
- Former tous les bénéficiaires d'un composteur ou lombricomposteur à l'utilisation du matériel

• Objectifs

- Tous les habitants bénéficient d'une solution pour le tri à la source des biodéchets
- Tous les habitants qui compostent connaissent les bonnes pratiques

Public cible



Tonnage détourné

-12,7 kg

Indicateurs

Nombre total de composteurs indiv. distribués : 15 000, soit 78% de pratique du compostage individuel dans l'habitat individuel

Partenaires

Mairies, maisons de quartier, bailleurs, associations de jardiniers

1.3 Promotion de la gestion intégrée des végétaux de jardin

Expérimenter le broyage à domicile ou en placette les déchets verts

2023

2024

2025

2026

2027

2028

2029

• Description

- Expérimenter un service de broyage à domicile des déchets verts des particuliers
- Service de broyage de quartier (« en placette ») pour les particuliers
- Le broyeur est opéré par Laval Agglomération ou son prestataire

Public cible



Tonnage détourné

-0,6 kg

• Objectifs

- Les particuliers peuvent broyer leurs branchages sans se déplacer
- Les particuliers emmènent moins de déchets verts en déchèterie
- Les particuliers utilisent leur broyat dans leur jardin selon des pratiques de jardinage au naturel

Indicateurs

Nombre d'opérations de broyage réalisées : 50

Partenaires

Mairies, associations de jardinage

Note : Cette action a été retravaillée suite à un avis défavorable de la CCES concernant la généralisation d'un service de broyage à domicile.

1.3 Promotion de la gestion intégrée des végétaux de jardin



Broyer en déchèterie les déchets verts et distribuer le broyat

• Description

- Les branchages sont triés séparément des déchets verts en déchèterie
- Ils sont broyés sur place
- Le broyat est mis à disposition des habitants pour leur pratique du jardinage au naturel ou leur composteur
- Séparer en déchèterie les grosses sections de bois de branchage et les mettre à disposition des habitants comme bois bûche au lieu de les broyer

• Objectifs

- Réduire les volumes de déchets verts transportés
- Valoriser localement les déchets verts
- Permettre aux habitants de pratiquer le paillage à moindre coût

2023 2024 2025 2026 2027 2028 2029

Public cible



Tonnage détourné

-36,1 kg

Indicateurs

Nombre d'opérations de broyage réalisées : 364

Nombre de déchèteries équipées d'une aire pour bois bûche : 10/10

Partenaires

Déchèteries

1.3 Promotion de la gestion intégrée des végétaux de jardin

Subventionner les opérations de broyage privées

2023

2024

2025

2026

2027

2028

2029

• Description

- Les particuliers qui achètent ou louent un broyeur de branches bénéficie d'un remboursement par Laval Agglo
- Poursuite de l'action déjà en place en améliorant la communication pour la rendre connue de tous

Public cible



Tonnage détourné

-6,0 kg

• Objectifs

- Les particuliers peuvent broyer leurs branchages sans se déplacer
- Réduire les volumes de déchets verts transportés
- Valoriser localement les déchets verts
- Permettre aux habitants de pratiquer le broyage et le paillage à moindre coût

Indicateurs

Nombre de subventions versées : 175

Partenaires

1.3 Promotion de la gestion intégrée des végétaux de jardin

Sensibiliser au jardinage au naturel

2023

2024

2025

2026

2027

2028

2029

Description

- Organiser des stands et des événements pour promouvoir les pratiques du jardinage au naturel : paillage, 0 phyto, tonte mulching, etc.
- Organiser des stands et des événements pour former la population au jardinage au naturel
- Diffuser des informations sur les pratiques du jardinage au naturel via tout autre moyen (presse, affichage, réseaux sociaux, etc.)

Objectifs

- Tous les habitants qui souhaitent jardiner au naturel ont accès à une information
- Le jardinage au naturel (paillage, 0 phyto, mulching) a une image positive auprès des habitants
- Les déchets verts sont moins emmenés en déchèterie et plus valorisés sur place

Public cible



Tonnage détourné

-9,0 kg

Indicateurs

Tonnage de déchets verts emmenés en déchèterie : ≤ 58 kg/an/hab

Partenaires

Associations de jardinage
Événements locaux autour du jardinage

1.3 Promotion de la gestion intégrée des végétaux de jardin

Inciter les habitants à planter des essences générant moins de déchets

2023

2024

2025

2026

2027

2028

2029

Description

- Organiser des stands, des événements et de la communication pour promouvoir la plantation de variétés à croissance lente, adaptées au climat et au changement climatique, mais aussi à la fonction souhaitée pour la plante (ex : variétés à croissance lente, variétés de faible hauteur, variétés rustiques résistantes, variétés à faible consommation d'eau, essences locales, etc.)
- Initier une démarche avec le service urbanisme pour transcrire ces
- Former les services espaces verts à ces pratiques (voir action 4.2)

Objectifs

- Les arbres, arbustes et pelouses plantés sont des essences qui nécessitent moins de tailles et donc génèrent moins de déchets verts
- Les essences plantées sont adaptées au changement climatique en Mayenne

Public cible



Tonnage détourné

-6,0 kg

Indicateurs

Règle présente au PLU : Oui
 Nombre de stands et événements réalisés : 5

Partenaires

Services urbanisme et espaces verts
 Mairies
 Événements locaux autour du jardinage

Promotion de la consommation responsable

2.1 Prévention qualitative



Promouvoir les produits moins nocifs pour l'environnement et pour l'humain

2023

2024

2025

2026

2027

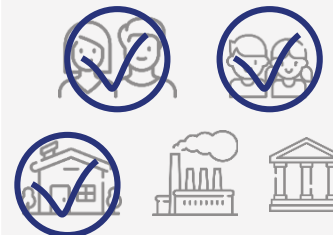
2028

2029

• Description

- Organiser des stands, des événements et de la communication pour promouvoir :
 - Les écolabels
 - Les alternatives aux produits phytosanitaires
 - La fabrication de produits ménagers respectueux de l'environnement et de la santé humaine

Public cible



Tonnage détourné

-0,5 kg

• Objectifs

- Les habitants savent reconnaître et trier un produit dangereux
- Les habitants sont sensibilisés à l'impact des produits et déchets dangereux spécifiques sur leur santé, la santé publique et l'environnement
- Les habitants privilégient les produits moins/non dangereux ou changent leur pratiques pour limiter leur usage

Indicateurs

Nombre de stands et événements réalisés : 6

Partenaires

2.2 Promotion de l'eau du robinet



Promouvoir la consommation d'eau du robinet dans les foyers

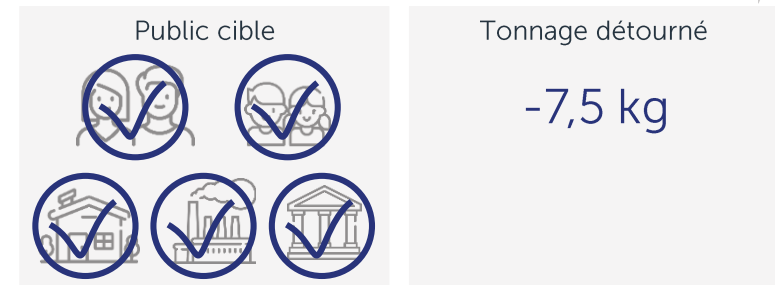


Description

- En partenariat avec le service des eaux, une fiche d'informations sur la qualité de l'eau est créée pour chaque commune (ou usine de potabilisation), avec une mise en page et du contenu didactique, accessible à tous
- Réaliser des stands et des événements pour promouvoir la consommation d'eau du robinet à domicile
- Sensibiliser les établissements publics et privés à l'intérêt de proposer des points d'accès à l'eau du robinet pour leurs usagers

Objectifs

- Tous les habitants savent que l'eau du robinet est potable et d'aussi bonne qualité que l'eau en bouteille, y compris pour les publics fragiles (bébés, femmes enceintes, personnes âgées, etc.)
- Les habitants boivent l'eau du robinet
- La consommation de bouteilles d'eau diminue



Indicateurs

Nombre de foyers touchés par l'information : 100%
Nombre de stands et événements réalisés : 6

Partenaires

Services des eaux
Associations environnementales locales

2.3 Promotion de l'achat responsable

Sensibiliser à l'achat en vrac et à la consigne

2023

2024

2025

2026

2027

2028

2029

Description

- Réaliser des stands et des événements pour promouvoir l'achat en vrac et la consigne
- Sensibiliser les établissements commerciaux à l'intérêt de proposer des produits en vrac ou consignés à leurs clients
- Identifier les commerçants qui proposent de l'achat en vrac ou en contenant consignés et les valoriser

Public cible



Tonnage détourné

-4,6 kg

Objectifs

- Les habitants et les commerçants connaissent la réglementation concernant les contenants réutilisables présentés par le client
- L'achat en vrac et la consigne sont perçus de façon positive par les habitants et les commerçants
- Les commerces où l'achat en vrac ou en contenant consignés sont facilement identifiables par les clients

Indicateurs

Nombre de stands et événements réalisés : 5

Partenaires

Commerçants, associations environnementales, producteurs locaux

2.3 Promotion de l'achat responsable

Sensibiliser à l'achat local plutôt qu'à l'achat sur internet



- **Description**
 - Réaliser des stands, des événements et de la communication pour promouvoir l'achat en magasin plutôt qu'en ligne

- **Objectifs**
 - Diminuer les emballages de colisages



Indicateurs

Nombre de stands et événements réalisés : 5

Partenaires

Commerçants
Service économique

Développer l'économie de la fonctionnalité

2023

2024

2025

2026

2027

2028

2029

- Description**

- Création ou aide à la création d'un ou plusieurs lieux, ouverts au public, pour le prêt et/ou la location à bas prix ou gratuit d'outils de jardinage et bricolage, électriques ou non
- Organiser des stands, des événements pour sensibiliser à l'économie de la fonctionnalité (ex : louer plutôt qu'acheter, partager entre voisins...)
- Relayer, promouvoir et diffuser les outils et plateformes existantes pour le partage et la location d'objets
- Subventionner les locations d'outillages des habitants

- Objectifs**

- Les habitants peuvent emprunter ou louer à moindre coût du matériel au lieu de l'acheter
- La bricothèque est connue et accessible à tous les habitants de l'agglomération quel que soit leur commune de résidence
- La subvention est connue des habitants

Public cible



Tonnage détourné

-15,4 kg

Indicateurs

Nombre de locations et prêts réalisés en bricothèque : 200

Partenaires

Plateformes de prêt et d'échange
Système d'échange local (SEL), ESS,
Commerces d'outillages proposant des services de location

2.5 Lutte contre le gaspillage alimentaire



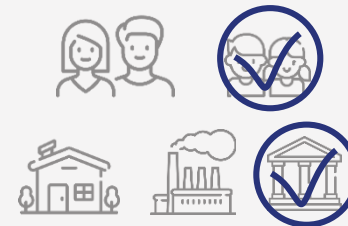
Réaliser des études de gaspillage alimentaire dans la restau-co



• Description

- Réaliser des études de gaspillage alimentaire dans les restaurations collectives (dont scolaires)
- Accompagner les lieux de restauration collective qui souhaitent réaliser une étude de gaspillage alimentaire en autonomie
- Sensibiliser les convives

Public cible



Tonnage détourné

-0,7 kg

• Objectifs

- Le gaspillage alimentaire est inférieur aux seuils de la loi EGALIM dans les restaurants collectifs publics

Indicateurs

Nombre d'études réalisées ou accompagnées: 40

Partenaires

Organismes de formation en cuisine alternative
Structures de collecte des biodéchets

L'action préférée des membres de la CCES !

2.5 Lutte contre le gaspillage alimentaire

Accompagner les métiers de bouche dans la lutte contre le gaspillage alimentaire

- **Description**
 - Accompagner les métiers de bouche dans la lutte contre le gaspillage alimentaire (Gourmet-bag, paniers anti-gaspi, etc.)
- **Objectifs**
 - Les professionnels des métiers de bouche respectent la réglementation concernant le gaspillage alimentaire

2023 2024 2025 2026 2027 2028 2029

Public cible



Tonnage détourné

-0,7 kg

Indicateurs

Nombre d'établissement accompagné :
25

Partenaires

Organismes de formation en cuisine alternative
Structures de collecte des biodéchets

2.5 Lutte contre le gaspillage alimentaire

Accompagner les ménages et les bénéficiaires des associations de dons alimentaires

- **Description**

- Accompagner les ménages et les bénéficiaires des associations de dons alimentaires (cours de cuisine, disco-soupes, etc.)

- **Objectifs**

- Les bénéficiaires de dons alimentaires savent cuisiner tous types de légumes
- Le gaspillage alimentaire est perçu comme une perte évitable par la population
- Les ménages connaissent des moyens de limiter les denrées gaspillées

2023 2024 2025 2026 2027 2028 2029

Public cible



Tonnage détourné

-0,2 kg

Indicateurs

Nombre de stands et événements réalisés : 6

Partenaires

ESS, structures de solidarité, bailleurs, maisons de quartier, mairies

2.6 Lutter contre les objets à usage unique

Lutter contre les imprimés non sollicités

2023

2024

2025

2026

2027

2028

2029

• Description

- Promouvoir le STOP PUB
- Initier une démarche OUI PUB si l'expérimentation nationale est concluante (fin le 30 avril 2025)
- Informer le secteur événementiel de la réglementation en matière de distribution d'imprimés publicitaires

• Objectifs

- Réduction des publicités distribuées en boîtes aux lettres

Public cible



Tonnage détourné

-12,8 kg

Indicateurs

Part de foyers refusant la publicité :
50 %

Partenaires

Bailleurs

2.6 Lutter contre les objets à usage unique

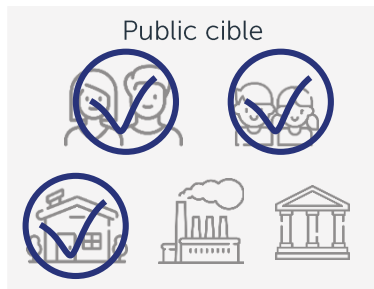


Promouvoir le durable par opposition au jetable



Description

- Promouvoir l'utilisation de textiles sanitaires lavables auprès des habitants
- Promouvoir l'achat et l'utilisation d'objets durables par opposition aux objets à usage unique ou à faible durée de vie



Objectifs

- Les couches, les protections hygiéniques, mouchoirs, essuie-tout, serviettes, PQ etc. lavables sont perçus positivement
- Les objets à usage unique sont perçus négativement

Indicateurs

Nombre de stands et événements réalisés : 6

Partenaires

2.6 Lutter contre les objets à usage unique



Louer et prêter des couches lavables bébé



Description

- Mettre en place un dispositif de prêt de couches lavables pour les foyers qui souhaitent tester le système
- Mettre en place un dispositif de location moyenne ou longue durée pour les foyers qui souhaitent utiliser durablement les couches lavables

Public cible

Tonnage détourné

-3,9 kg

Objectifs

- Levée du frein économique lié à l'investissement élevé en couches lavables pour les foyers
- Levée des craintes par le test en conditions réelles pour les foyers

Indicateurs

Nombre de locations et prêts réalisés : 600

Partenaires

Prêter des kits de vaisselle pour les fêtes privées

2023

2024

2025

2026

2027

2028

2029

• Description

- Mettre en place un dispositif de prêt gratuit (contre caution) de vaisselle pour les événements familiaux privés
- Les kits seront disponibles localement : maisons de quartiers, mairies, comité des fêtes...
- Les kits ne concurrencent pas la vaisselle haut de gamme des entreprises de l'événementiel

• Objectifs

- Les habitants n'achètent plus de vaisselle jetable lorsqu'ils reçoivent des proches

Public cible



Tonnage détourné

-0,5 kg

Indicateurs

Nombre de locations et prêts réalisés : 200

Partenaires

Mairies, maisons de quartier, bailleurs, acteurs de la vie locale

Allonger la durée de vie des objets

3.1 Promotion du réemploi

Poursuivre le développement du réemploi en déchèterie

2023

2024

2025

2026

2027

2028

2029

Description

- Informer et sensibiliser les habitants sur la présence du caisson réemploi en déchèteries
- Poursuivre l'accompagnement du partenaire local pour le réemploi des objets issus des caissons réemploi des déchèteries

Public cible



Tonnage détourné

-4,7 kg

Objectifs

- Participer à l'atteinte de l'objectif de 5% de tonnage réemployé des filières REP
- Le geste de don au caisson réemploi et le geste d'achat à la ressourcerie partenaire sont perçus de façon positive

Indicateurs

Tonnage détourné en filière réemploi en déchèterie : +30% par rapport à 2023

Partenaires

Emmaüs, ESS

3.1 Promotion du réemploi

Promouvoir l'achat ou le don d'objets d'occasion

2023 2024 2025 2026 2027 2028 2029

• Description

- Réaliser des stands et des communications pour promouvoir l'achat et le don d'objets d'occasion
- Donner de la visibilité aux initiatives locales pour l'échange d'objets ou la vente de seconde main
- Favoriser l'implantation de ressourceries sur le territoire

• Objectifs

- Les habitants connaissent les circuits gratuits et payants de la seconde main
- Le troc et l'achat/vente d'occasion sont perçus positivement

Public cible



Tonnage détourné

-2,3 kg

Indicateurs

Nombre de stands et événements réalisés : 6

Partenaires

Mairies, maisons de quartier, bailleurs, acteurs de la vie locale

3.1 Promotion du réemploi

Organiser des événements autour du réemploi

• Description

- Réaliser des événements autour du réemploi : ressourceries éphémères, zones de gratuité, etc.
- Accompagner les événements autour du réemploi organiser par d'autres structures du territoire

• Objectifs

- Stimuler les circuits gratuits et payants de la seconde main

2023

2024

2025

2026

2027

2028

2029

Public cible



Tonnage détourné

-4,7 kg

Indicateurs

Nombre d'événements réalisés ou accompagnés: 20

Partenaires

ESS, bailleurs, maisons de quartier, mairies, acteurs de la vie locale

3.2 Promotion de la réparation

Organiser des événements autour de la réparation



- **Description**
 - Organiser des événements autour de la réparation (journée de la réparation, ateliers d'auto-réparation, etc.)
 - Relayer et accompagner les événements autour de la réparation organisés par d'autres acteurs du territoire

- **Objectifs**
 - Stimuler l'activité économique et associative autour de la réparation



Indicateurs

Nombre d'événements réalisés ou accompagnés: 14

Partenaires

Chambre des métiers et de l'artisanat (CMA), ESS

3.2 Promotion de la réparation

Informier sur les bonnes pratiques de l'entretien des objets

2023

2024

2025

2026

2027

2028

2029

- **Description**

- Créer et diffuser des fiches pratiques à destination des habitants sur l'entretien des objets courants et les gestes qui allongent la durée de vie (quand réparer, quel entretien préventif, etc.)

- **Objectifs**

- Les habitants savent comment entretenir leurs objets pour qu'ils durent plus longtemps et comment les faire réparer

Public cible



Tonnage détourné

-2,3 kg

Indicateurs

Nombre de documents de communications créés : 8

Partenaires

Chambre des métiers et de l'artisanat (CMA), ESS

3.2 Promotion de la réparation

Relayer et diffuser auprès des habitants le réseau des réparateurs



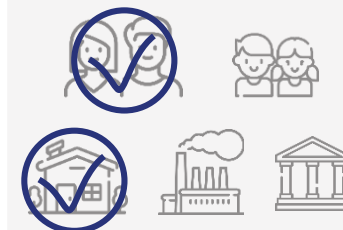
Description

- En partenariat avec la Chambre des Métiers et de l'Artisanat, relayer et diffuser auprès des habitants le réseau des réparateurs, le label Quali Repar, etc.
- Communiquer sur les aides à destination des ménages lorsqu'ils font appel à un réparateur (ex : Fonds Réparation)

Objectifs

- Les habitants sont informés des possibilités de réparation près de chez eux et des aides associées
- Le geste de la réparation devient aussi abordable, simple et de proximité qu'un achat en magasin

Public cible



Tonnage détourné

-3,3 kg

Indicateurs

Nombre de campagnes de communication réalisées : 6

Partenaires

Chambre des métiers et de l'artisanat (CMA)

3.3 Déploiement des filières REP

Déployer un maximum de REP sur le territoire

Description

- Déployer par la Laval Agglo toutes les REP qui sont dans son domaine de compétence, en totalité ou partiellement, soit :
 - les emballages ménagers, les papiers, les équipements électriques et électroniques (DEEE), les éléments d'ameublement (DEA), les produits textiles (TLC), les piles et accumulateurs, les produits chimiques (DDS),
 - les jouets (2022), les articles de sport et de loisirs (2022), les articles de bricolage et de jardin (2022), les huiles minérales ou synthétiques (2022), les textiles sanitaires à usage unique (2024),
 - les emballages professionnels (2025) y compris pour les emballages utilisés par les professionnels de la restauration (2023), les produits ou matériaux de construction du secteur du bâtiment (2022)
- Accompagner les autres collectivités territoriales actives sur le territoire de Laval Agglo pour le déploiement des REP les concernant :
 - les produits du tabac (2021), les gommes à mâcher (2024) : compétence propreté urbaine
- Accompagner les autres structures pour le déploiement des autres REP sur le territoire :
 - les pneumatiques, les véhicules hors d'usage (VHU), les bateaux de plaisance ou de sport, les dispositifs médicaux perforants utilisés par les patients en auto-traitement, les médicaments à usage humain.
 - les engins de pêche contenant du plastique (2025), les aides techniques médicales (possibilité)

2023

2024

2025

2026

2027

2028

2029

Public cible



Tonnage détourné

-1,7 kg

Indicateurs

Nombre de REP actives sur le territoire : 22 (toutes sauf engins de pêche), *sous réserve de la mise en place effective des REP à venir*

Partenaires

Eco-organismes, autres collectivités et structures concernées par les REP hors périmètre agglo

3.3 Déploiement des filières REP

Organiser des collectes ponctuelles ou événementielles de REP

Description

- Utiliser les moyens financiers et matériels mis à disposition par les REP pour organiser des collectes ponctuelles lors d'événements (ex : fin de vidés-greniers et braderies, événements sportifs, ressourceries éphémères, événements scolaires etc.)

Objectifs

- Capter des gisements en dehors des canaux de collecte habituels et à moindre frais pour la collectivité

2023

2024

2025

2026

2027

2028

2029

Public cible



Tonnage détourné

-2,3 kg

Indicateurs

Nombre de collectes ponctuelles réalisées : 87

Partenaires

Eco-organismes
Mairies, maisons de quartiers,
établissements scolaires

3.3 Déploiement des filières REP

Densifier les points d'apport volontaire de textile-linge-chaussures

2023

2024

2025

2026

2027

2028

2029

Description

- Conformément au plan d'action élaboré par Re-Fashion, augmenter le nombre de colonnes d'apport volontaire de TLC sur le domaine public
- Conformément au plan d'action élaboré par Re-Fashion, favoriser leur installation dans les lieux privés (points de vente et entreprises)
- Conformément au plan d'action élaboré par Re-Fashion, créer des collectes ponctuelles événementielles de TLC

Objectifs

- Présence de colonnes de TLC sur toutes les déchèteries et dans chaque commune
- Le tri des TLC devient un geste de proximité
- Participer à atteindre l'objectif de collecte de Re-Fashion

Public cible



Tonnage détourné

-1,7 kg

Indicateurs

Nombre de colonnes en service : 133

Partenaires

Mairies

3.3 Déploiement des filières REP

Densifier les points d'apport volontaire de verre

Description

- Densifier le maillage de colonnes de verre présentes sur le territoire en ajoutant de nouveaux points, en collaboration avec les communes

Objectifs

- Le tri du verre est un geste de proximité

2023

2024

2025

2026

2027

2028

2029

Public cible



Tonnage détourné

-2,4 kg

Indicateurs

Nombre de colonnes en service : 200

Partenaires

Mairies

Exemplarité de la collectivité

4.1 Commande publique responsable

Assurer une veille réglementaire sur la commande publique responsable

Description

- Rédiger une newsletter par an à destination des services de l'agglo et des communes pour les informer des évolutions de la réglementation sur la commande publique responsable, notamment :
 - les obligations qui incombent aux services en terme d'économie circulaire et de développement durable
 - les possibilités offertes par la réglementation pour intégrer le développement durable dans les consultations
- En partenariat avec le service commande publique

Objectifs

- Les services de l'agglomération et des communes sont informés des nouveautés en terme de commande publique responsable

2023

2024

2025

2026

2027

2028

2029

Public cible



Tonnage détourné

-0,5 kg

Indicateurs

Nombre de newsletters rédigées : 6

Partenaires

Service de la commande publique
RESECO, APSS, CRESS

4.1 Commande publique responsable

Former les différents services à la commande publique responsable

• Description

- Co-réaliser des formations à destination des services de l'agglo et des communes sur la commande publique responsable, notamment comment intégrer le développement durable dans les consultations
- En partenariat avec le service commande publique
- À destination des agents rédigeant des marchés et consultations publiques

• Objectifs

- Les services de l'agglomération et des communes savent intégrer des critères environnementaux dans leurs consultations

2023 2024 2025 2026 2027 2028 2029

Public cible



Tonnage détourné

-0,5 kg

Indicateurs

Nombre de formations assurées ou coordonnées : 3

Partenaires

Service de la commande publique

4.1 Commande publique responsable

Mettre en place une charte de la commande publique responsable



Description

- Mettre en place une charte de la commande publique responsable à Laval Agglo, qui engage la collectivité et les services passant des commandes publiques à y intégrer le développement durable
- La charte détaille des obligations concrètes
- En partenariat avec le service commande publique



Objectifs

- L'agglomération est tenue d'intégrer le développement durable dans toutes ses commandes

Indicateurs

Nombre de chartes en vigueur : 1

Partenaires

Service de la commande publique

4.2 Actions exemplaires des services



Utiliser des couches lavables dans les crèches publiques



• Description

- Aider les crèches publiques communautaires et municipales à passer aux couches lavables : étude préalable, fourniture des couches et accessoires, fourniture des machines à laver et séchoirs, formation du personnel

• Objectifs

- Réduction des déchets produits par les crèches
- Les crèches encouragent par l'exemple les parents à passer aux couches lavables au domicile



Indicateurs

Nombre de crèches équipées : 9 (toutes)

Partenaires

Service petite enfance

4.2 Actions exemplaires des services

Gestion intégrée des déchets végétaux des services espaces verts

• Description

- Accompagner les services espaces vert pour une gestion intégrée de leurs déchets végétaux : formation au jardinage au naturel notamment broyage et utilisation du paillis, tonte mulching, plantation d'essences à croissance lente ou à hauteur limitée, etc.

• Objectifs

- Réduction des déchets verts expédiés en unité de traitement par une diminution des déchets produits et une augmentation de la valorisation locale des déchets verts

2023 2024 2025 2026 2027 2028 2029

Public cible



Tonnage détourné

-2,4 kg

Indicateurs

Tonnage non géré in situ et évacué vers des filières : -50 % (donnée initiale non disponible pour les communes)

Partenaires

4.2 Actions exemplaires des services

Promouvoir l'événementiel durable

2023

2024

2025

2026

2027

2028

2029

• Description

- Accompagner les services événementiels et les services opérationnels de l'agglo et des communes organisant des événements à réduire leurs déchets et à mieux trier ceux qui sont produits
- Créer des kits de l'événementiel durable pour les communes (ex : vaisselle de prêt)
- Accompagner ces services et les comités des fêtes dans le tri et la prévention des déchets sur leurs événements
- Faciliter le tri par filières de déchèterie sur les événements pour lesquels c'est pertinent.

• Objectifs

- Réduire les déchets produits lors des événements publics
- Montrer l'exemple en rendant visible la prévention des déchets lors des événements publics

Public cible



Tonnage détourné

-0,5 kg

Indicateurs

Nombre d'événements accompagnés :
6

Partenaires

Mairies, services événementiels,
comités des fêtes, REEVE

4.2 Actions exemplaires des services

Réduire les déchets générés au sein des services de Laval Agglo



Description

- Accompagner les services administratifs (bureaux) de Laval Agglomération à réduire leurs déchets
- Sensibiliser les agents au zéro déchet
- Rendre visibles auprès du public les résultats des actions mises en oeuvre



Tonnage détourné
-0,5 kg

Objectifs

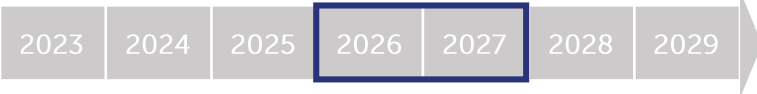
- Réduire les déchets produits à Laval Agglo
- Faire intégrer des habitudes zéro déchet aux agents de l'agglo dans leur quotidien au travail, pour que la prévention des déchets soit mieux intégrée dans les actions de leurs services

Indicateurs
Nombre d'actions réalisées ou accompagnées : 5

Partenaires
Tous services

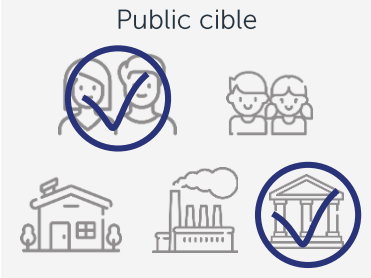
4.2 Actions exemplaires des services

Proposer des formations prévention aux agents



Description

- Proposer des formations internes aux agents des services Laval Agglo et des communes sur la prévention des déchets (gaspillage alimentaire, tri, compostage, visites de site etc.) à titre individuel



Objectifs

- Faire intégrer des habitudes zéro déchet aux agents de l'agglo dans leur vie privée, pour que la prévention des déchets soit mieux intégrée dans les actions de leurs services

Indicateurs

Nombre de formations réalisées : 7

Partenaires

Services RH

4.2 Actions exemplaires des services

Accompagner les initiatives privées en faveur de l'éco. circulaire

- **Description**

- Accompagner les initiatives privées en faveur de l'économie circulaire (ex : consigne et vente en vrac, réemploi, système d'échange local...)

- **Objectifs**

- Permettre l'émergence de solutions locales privées en faveur de l'économie circulaire



Public cible



Tonnage détourné

-1,5 kg

Indicateurs

Nombre d'initiatives accompagnées ou subventionnées : 7

Partenaires

Entreprises et associations selon les émergences de demandes, chambres consulaires (CCI / CMA)