



# Syndicat du bassin de l'Oudon

## Rapport d'activités 2022

Validé en Comité syndical du 29 mars 2023

# Les compétences du Syndicat



GEMA

Gestion des milieux  
aquatiques



PI

Prévention des  
inondations



Lutte contre les pollutions  
diffuses (qualité de l'eau)



C.L.E.

Animation de bassin  
versant



Gestion quantitative de la  
ressource

BOCAGE sur CCPC et ABC

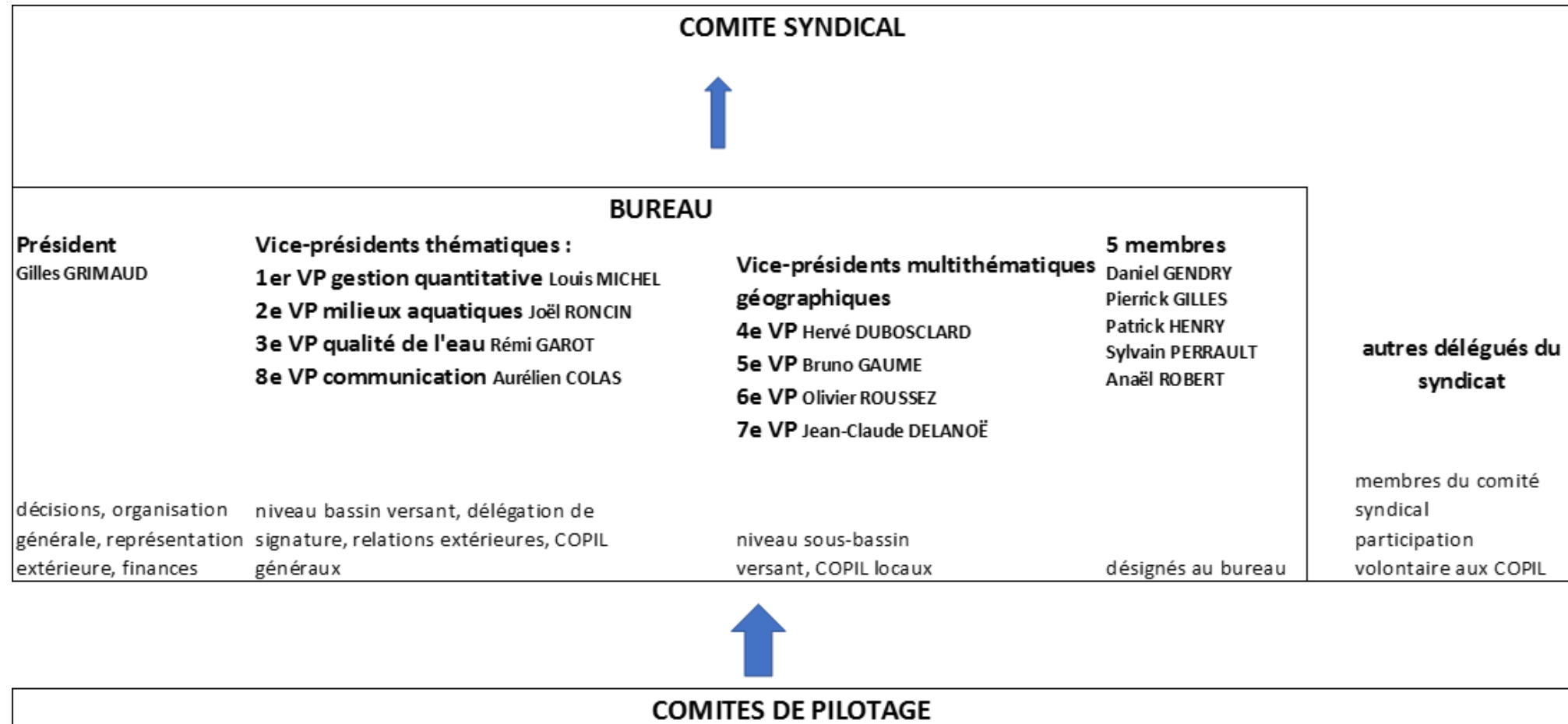


Ouvrages hydrauliques

# Gouvernance

Le Syndicat se compose de 52 membres titulaires et 52 suppléants

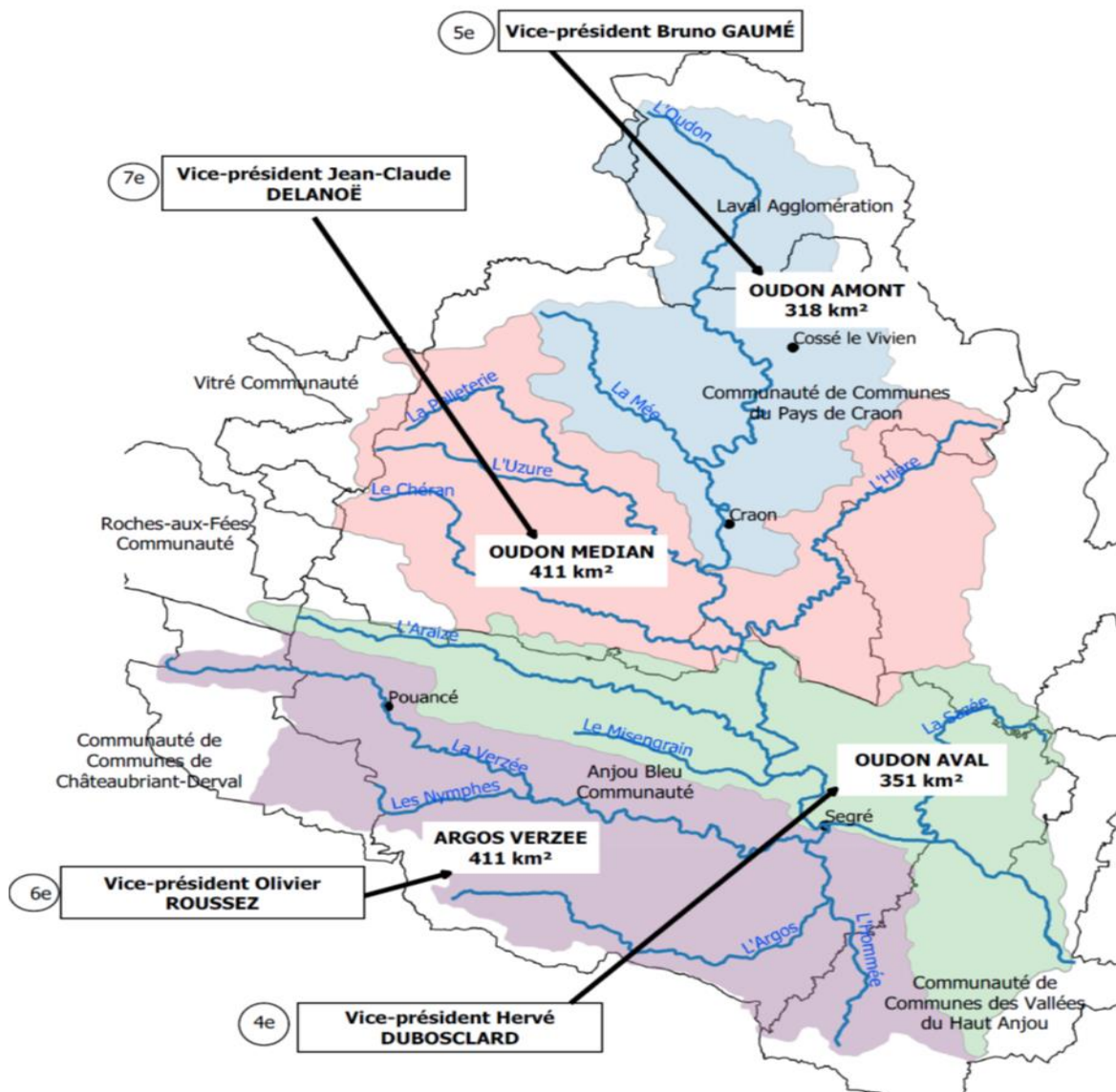
**En 2022, élection d'un 8<sup>e</sup> Vice-président en charge de la communication**



composés des élus (délégués du syndicat) ; partenaires : Etat, Agence de l'eau, Région, Départements ;  
chambres consulaires ; associations ; riverains, propriétaires, exploitants concernés

## Secteurs géographiques et communautés de communes ou d'agglomération

P	Président du syndicat : Gilles GRIMAUD
1e	Vice-président en charge de la gestion quantitative et des inondations : Louis MICHEL
2e	Vice-président en charge des milieux aquatiques : Joël RONCIN
3e	Vice-président en charge de la qualité de l'eau : Rémi GAROT
8e	Vice-président en charge de la communication : Aurélien COLAS



# Gouvernance et territoire

Le Syndicat du bassin de l'Oudon intervient sur l'ensemble du bassin versant de l'Oudon.

Au 1<sup>er</sup> janvier 2022, ses membres sont :

Les Communautés de communes :

- du Pays de Craon,
- de la Roche aux Fées,
- de Châteaubriant-Derval,
- de l'Anjou Bleu,
- des Vallées du Haut Anjou ;

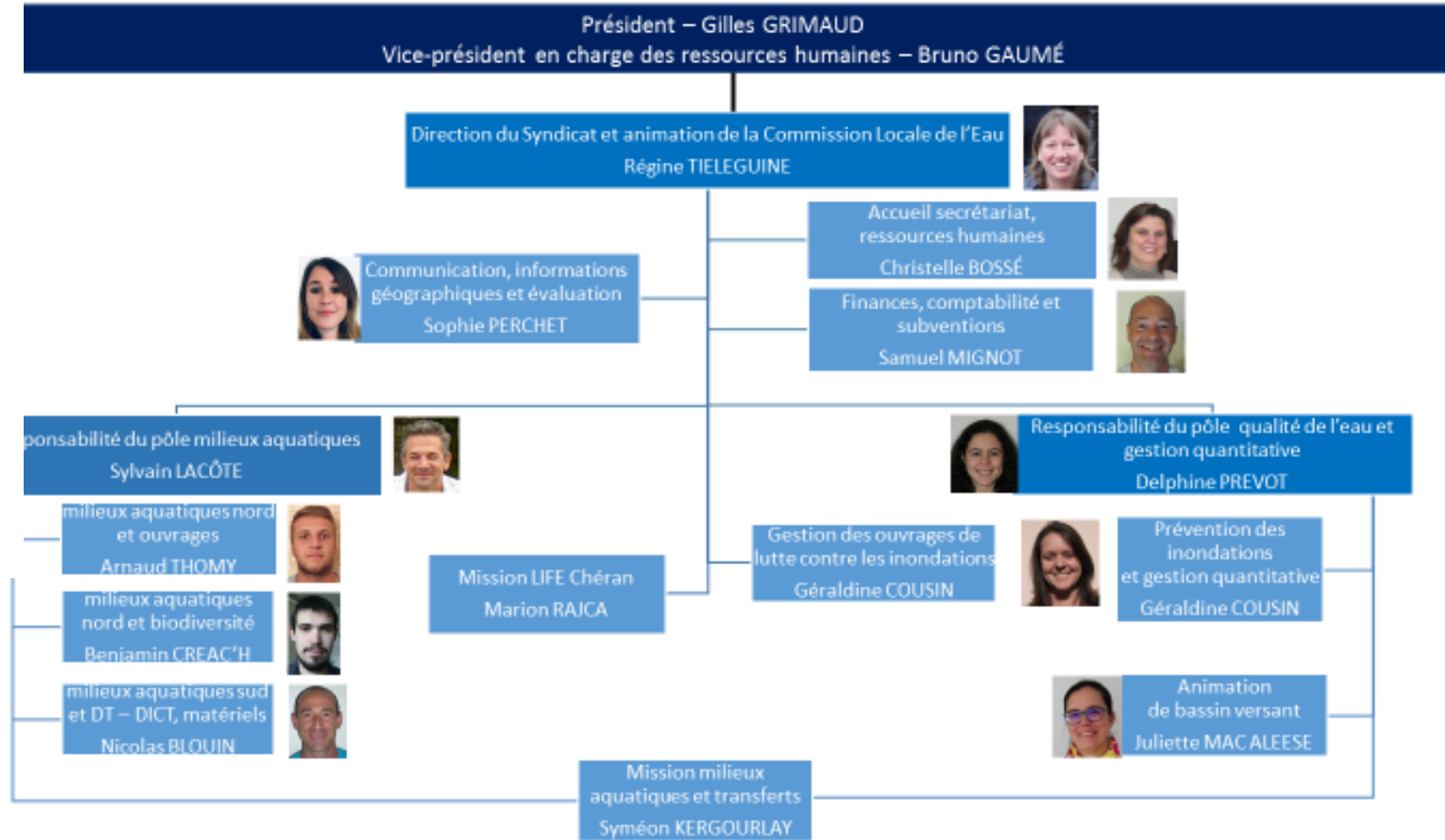
Les Communautés d'agglomération de Laval et de Vitré ;

La commune de Peuton.

# Équipe administrative et technique

En 2022 => 13,75 Équivalents Temps Pleins

- 5,3 ETP milieux aquatiques et ouvrages hydrauliques,
- 1,1 ETP prévention des inondations,
- 3,45 ETP qualité de l'eau et gestion quantitative de la ressource
- 2,4 ETP Commission Locale de l'Eau ; + 0,5 ETP apprenti
- 1 ETP chargée de mission LIFE Chéran



# Le cadre de l'action du syndicat

DCE

- Directive cadre sur l'eau et Loi sur l'eau
- Retour au bon état des eaux



S.D.A.G.E.

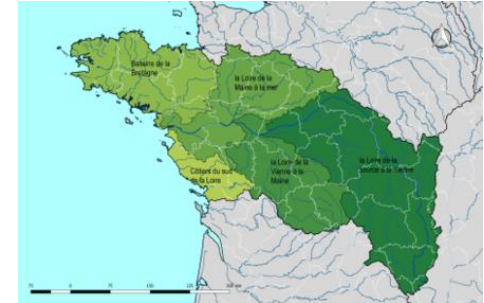
- Schéma Directeur d'Aménagement et de Gestion des Eaux
- Document de planification à l'échelle du bassin Loire-Bretagne

S.A.G.E.

- Schéma d'Aménagement et de Gestion des Eaux
- Document de planification élaboré et suivi par la Commission Locale de l'Eau du bassin versant de l'Oudon


CTeau

- Contrat territorial eau multithématique signé avec l'Agence de l'Eau Loire-Bretagne, la Région, les Départements
- Stratégie sur 6 ans – programme d'actions 2 x 3 ans



# ENJEUX ET OBJECTIFS DU CTEAU

Dans une contractualisation de 3 ans (2020-2022), quatre axes d'actions ont été définis à la suite d'une démarche participative, en cohérence avec la mise en œuvre du Schéma d'Aménagement et de Gestion des Eaux du bassin versant de l'Oudon (SAGE).



Préserver et restaurer les milieux aquatiques, les milieux humides et la biodiversité

Améliorer la qualité de l'eau, respecter les normes et objectifs DCE, et répondre aux enjeux d'alimentation en eau potable et de diversification de la ressource

Limiter l'intensité des étiages et des inondations dans un contexte de changement climatique

Fédérer les acteurs autour du contrat et servir d'exemple pour d'autres territoires

# Compétence Prévention des inondations





# GESTION DES OUVRAGES DE RALENTISSEMENT DYNAMIQUE DES CRUES

15 barrages écrêteurs de crue + 1 digue

40 500€TTC d'opérations d'entretien courant, de maintenance et de réparation.

- ☞ Mars : réparation globale des clôtures et portail
- ☞ Avril et juillet : 2 passages gyrobroyage
- ☞ Novembre : Attribution d'un marché d'assistance à l'exploitation et maintenance des ouvrages à VEOLIA

19 demi-journées de surveillance d'ouvrages

Gestion de crue : 1 évènement pluvieux (04/01/2022)



Zone d'écrêtement du barrage de Thoury  
(Le Tremblay) crue du 4 janvier 2022

# GESTION DES OUVRAGES DE RALENTISSEMENT DYNAMIQUE DES CRUES



## Classement en aménagement hydraulique et système d'endiguement (BV Oudon) :

- ☞ Attribution du marché au cabinet ANTEA

## Barrage de Saint Aubin (Verzée) :

- ☞ AVP pour l'adaptation de l'évacuateur de crues et de la gestion hivernale
- ☞ Travaux en 2023

## Barrage de la Guiardière (Chéran) :

- ☞ Visite Technique Approfondie

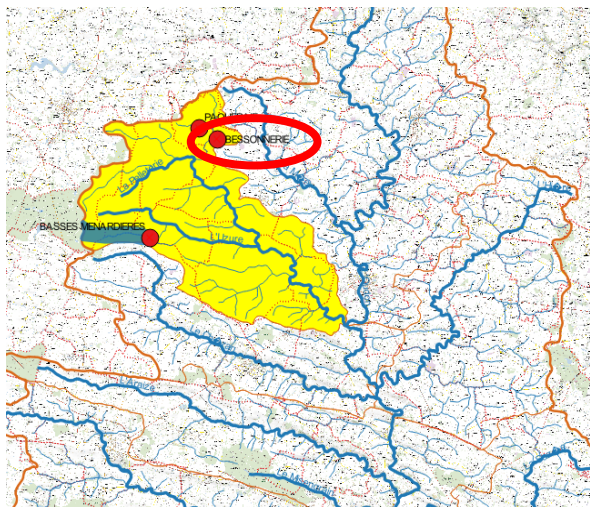
## Barrage de la Rincerie (Uzure) :

- ☞ 2 COPILS multithématiques
- ☞ 1 soirée d'animation multi-thématique dans le cadre du SAGE

## Barrages du Tertre et Saint Aubin et digue de Bel Orient et (Hière, Verzée, Chéran) :

- ☞ Visites d'inspection de la DREAL

# REDUCTION DE LA VULNERABILITE AUX INONDATIONS



## Ballots- Lieu-dit La Bessonnerie - BV de la Pelleterie



Création d'un fossé secondaire d'évacuation des crues

Réalisation en octobre 2022

Coût des travaux : 60 000 €TTC (co-financé à 80% par la Région des Pays de la Loire)

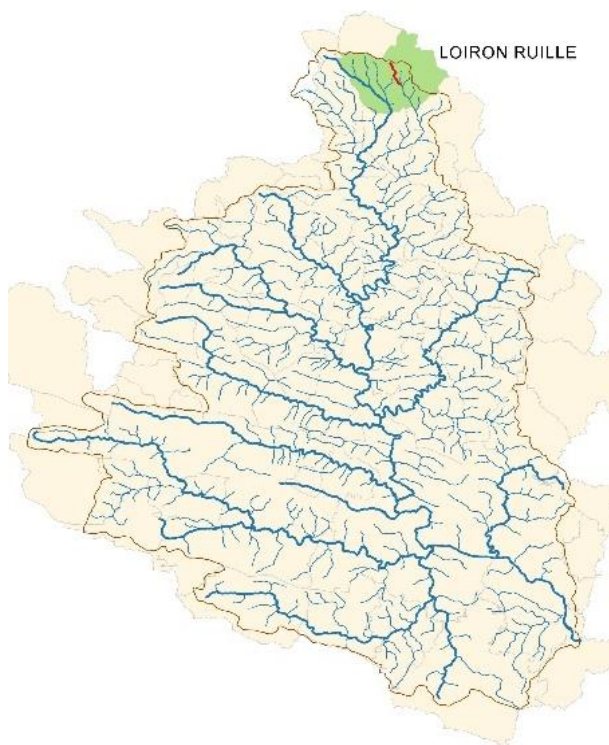


# REDUCTION DE LA VULNERABILITE AUX INONDATIONS

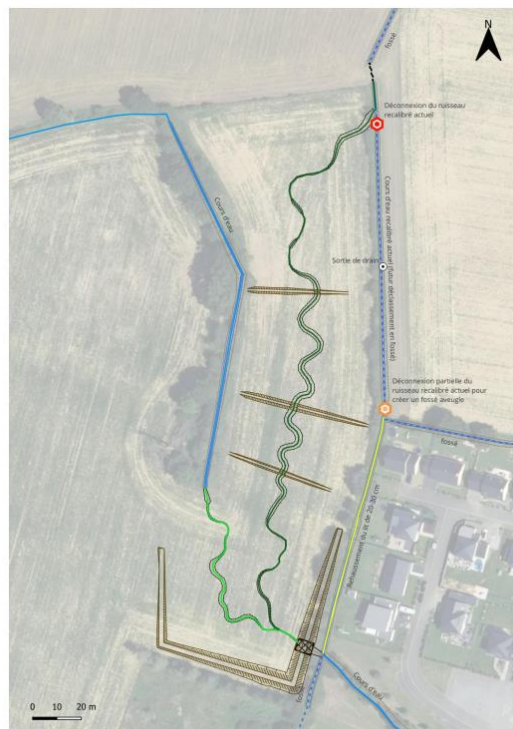
**Loiron - ruisseau de l'Ardonnière – BV de l'Oudon**



**Zone de temporisation des crues**



La carte suivante localise les aménagements précédemment indiqués.



- Diagnostic environnemental de mars à sept 2022
- Etudes géotechniques en octobre 2022
- PRO en décembre 2022
- Préparation du dossier réglementaire en cours



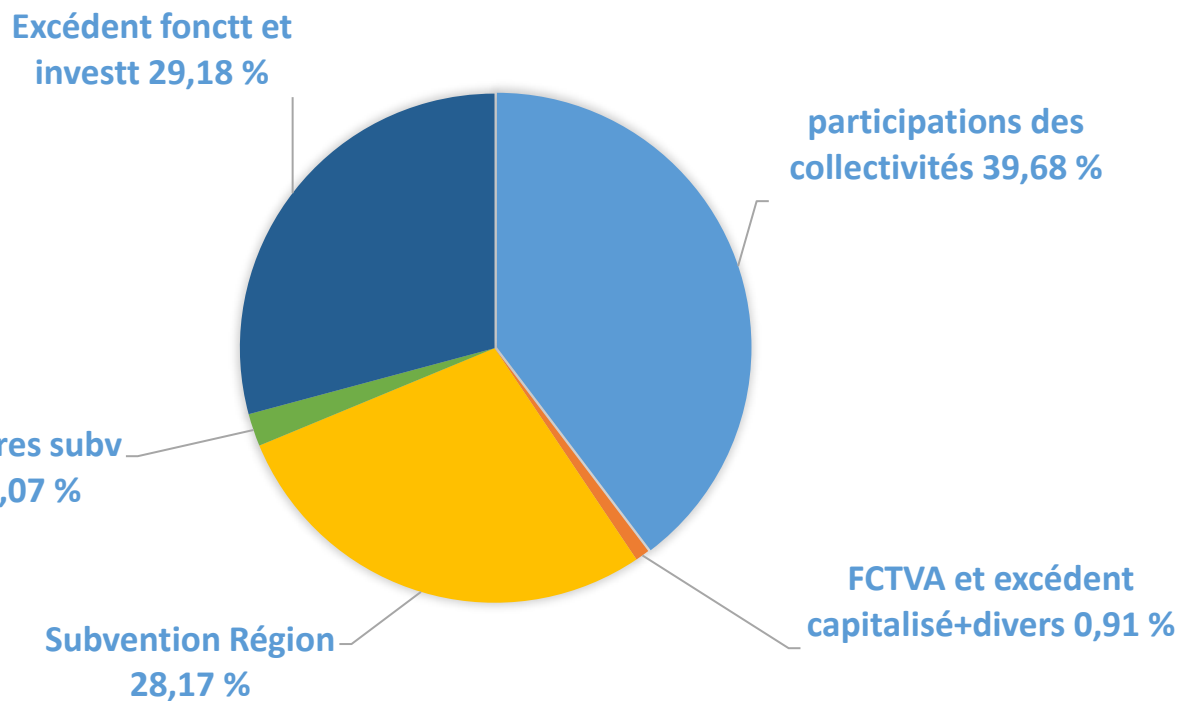
**Enquête publique en 2023**

**Travaux en septembre 2024**

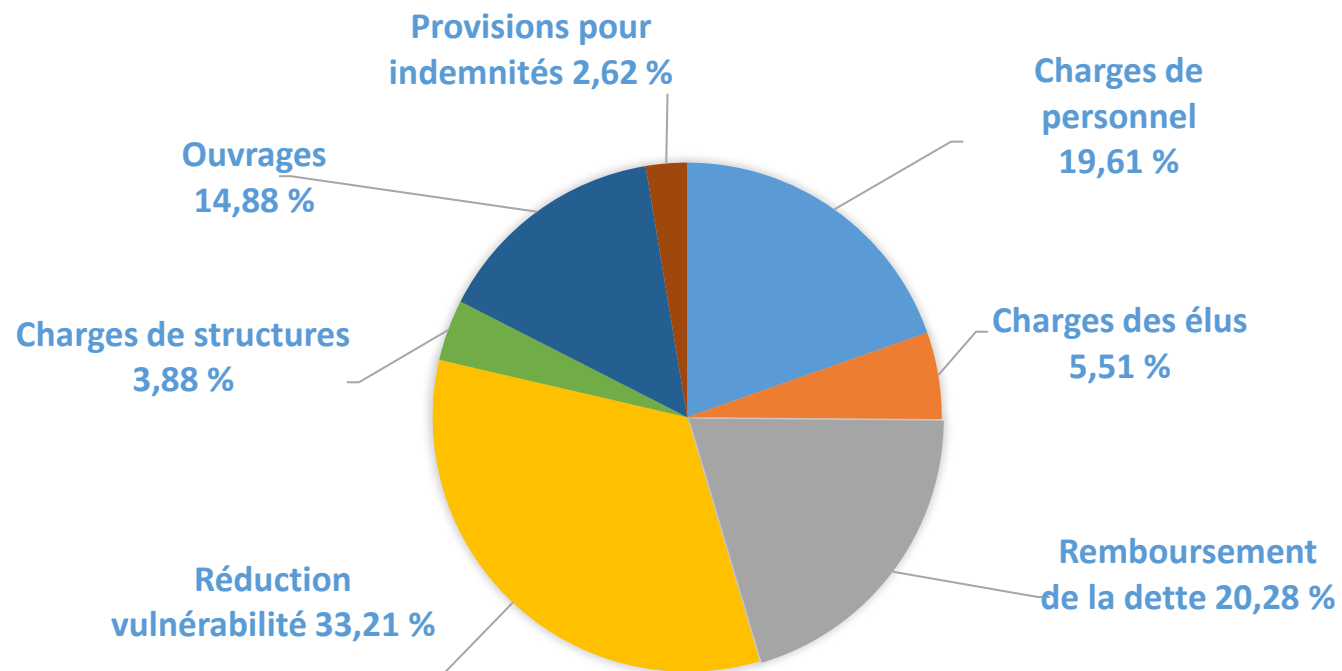


## Dépenses et recettes réelles du service inondations

**SERVICE INONDATIONS**  
BILAN DES RECETTES REELLES 2022 = 287 315,70 €



**SERVICE INONDATIONS**  
BILAN DÉPENSES RÉELLES 2022 = 305 790,42 €



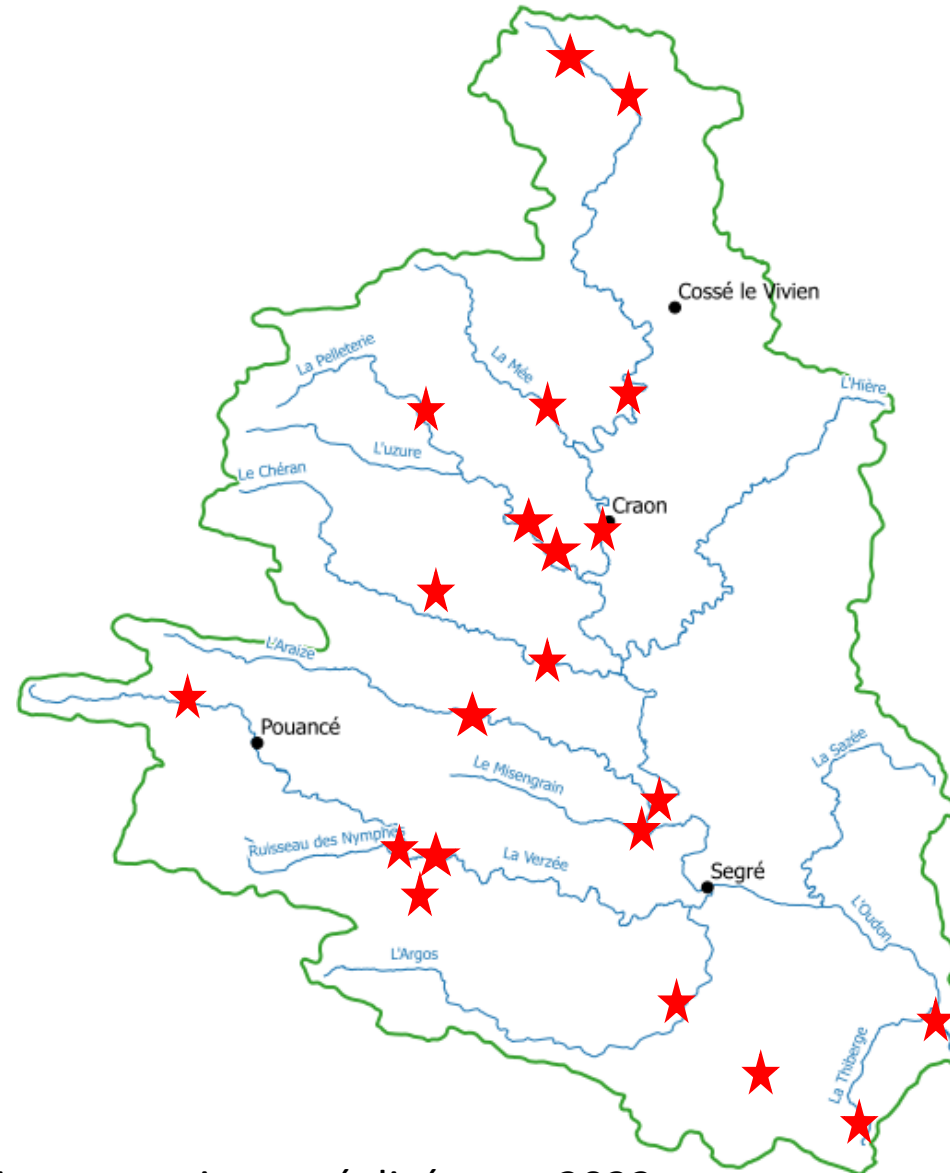
# Compétence

## Gestion des milieux aquatiques



*Travaux de restauration hydromorphologique de la Nymphé*

# LOCALISATION DES ACTIONS MILIEUX AQUATIQUES 2022



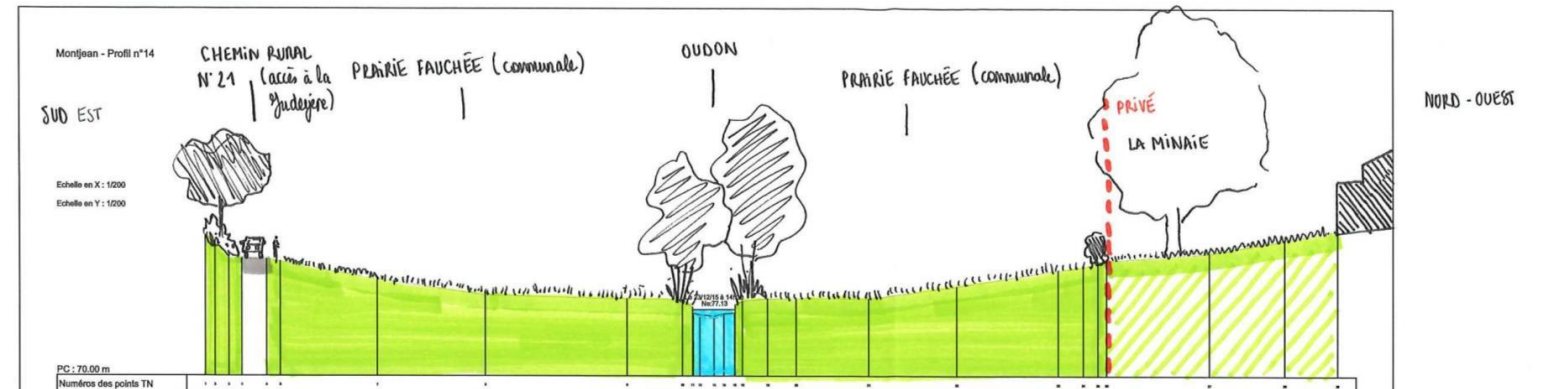
★ Actions milieux aquatiques réalisées en 2022

# ETUDES PREALABLES A LA RESTAURATION HYDROMORPHOLOGIQUE DES COURS D'EAU (1)



Localisation des études préalables

Cours d'eau	Commune - Lieu dit	Linéaire concerné par l'étude (ml)	Niveau d'avancement
Oudon	Montjean	1 300 ml	Avant projet
Verzée amont et affluents	Villepot, Soudan, Ombrée d'Anjou	10 000 ml	Diagnostic (étude réalisée en interne)
Chéran	La Boisisère/Châtelais	2 400 ml	Diagnostic



Diagnostic paysager de la vallée de l'Oudon à Montjean





# TRAVAUX DE RESTAURATION DU LIT MINEUR DES COURS D'EAU (1)

Cours d'eau	Commune - Lieu dit	Linéaire de cours d'eau	Type de travaux	Niveau d'ambition	Coût des travaux
L'Oudon	Livré la Touche Courbure	150 ml	Reméandrage – effacement d'ouvrage	R3	191 000 €
L'Oudon	Craon – Pré de la Liberté	90 ml	Retalutage et végétalisation des berges	R1	22 217 €
L'Araize	Ombrée d'Anjou – L'Ourzaie	600 ml	Reméandrage, restauration, d'une zone humide, effacement d'un clapet	R3	En cours
Pelleterie	Ballots / La Roë	1 300 ml	Recharge granulométrique	R2	12 281 €
Ruisseau de la Lande	Niafles	160 ml	Reméandrage et création de mares	R3	22 287 €
Nymphes et Merdereau	Noëllet, Saint Michel et Chanveaux,	3 300 ml	Recharge granulométriques - diversification	R2	109 097 €
Les Ecrevisses	Pouancé	800 ml	Recharge, création d'une mare	R2	En cours
Chéran	La Boissière	2 400 ml	Restauration de la végétation des berges	R2	En cours

# TRAVAUX DE RESTAURATION DU LIT MINEUR DES COURS D'EAU (2)



Avant



Après

*Reméandrage du ruisseau de la Lande à Niaffles*



*Localisation des travaux  
de restauration de la morphologie*



Radier

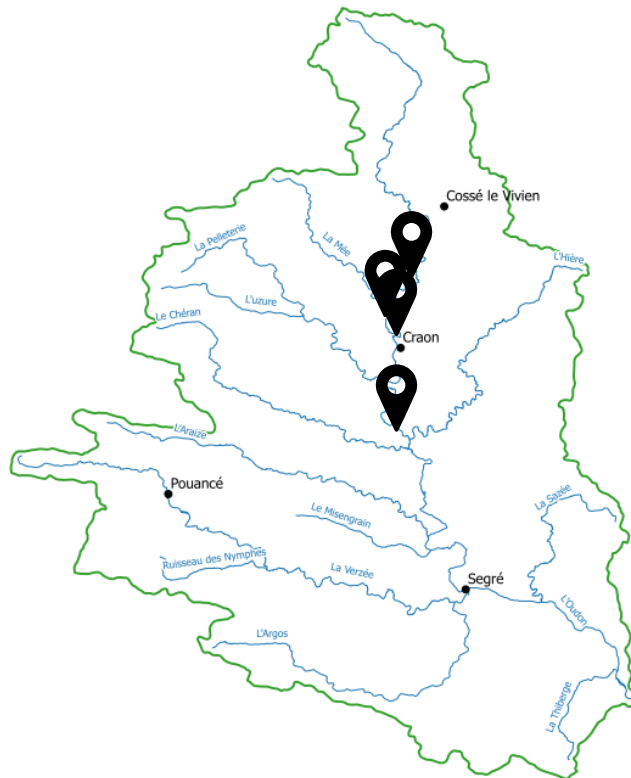


Banquettes

*Restauration hydromorphologie de la Nympe à Noëllet*

# ÉTUDES PRÉALABLES A LA RESTAURATION DE LA CONTINUITÉ ÉCOLOGIQUE (1)

Cours d'eau	Classement	Ouvrage concerné par l'étude	Niveau d'avancement
Uzure	Liste 2	Grande Suhardière	Diagnostic
Oudon	Liste 2	Moulin de la Viallière	Scénario
Oudon	Liste 2	Moulin de la Roche	Scénario
Oudon	Liste 2	Moulin Neuf	Suivi
Oudon	Liste 2	Moulin Martin	Scénario



*Vue de l'amont rive gauche*



*Vue du mécanisme dégradé*

*Clapet de la Grande Suhardière – La Selle Craonnaise*

# TRAVAUX D'EFFACEMENT ET D'ARASEMENT D'OUVRAGES

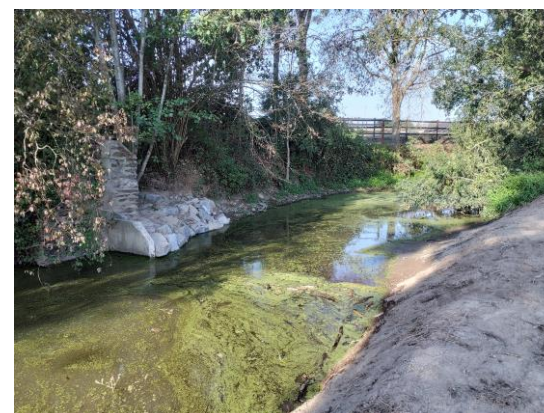
Cours d'eau	Commune déléguée	Ouvrage concerné	Hauteur de chute supprimée	Linéaire de libre écoulement restauré
Verzée	Noëllet	Motte Ignorée	0,9 m	600 ml
Araize	Grugé l'Hôpital	Bourg de Grugé	0,9 m	700 ml



Localisation des ouvrages effacés



Ouvrage effacé



Continuité écologique restaurée

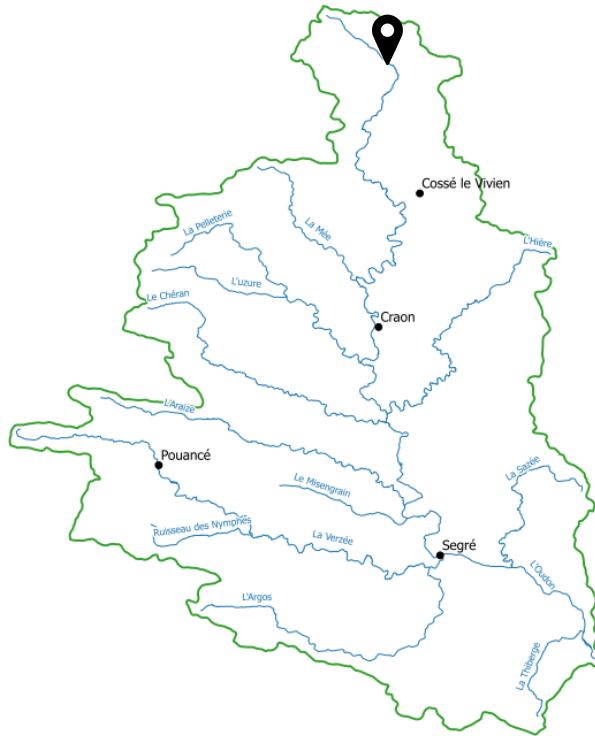


Aménagement d'un radier

*Effacement de l'ouvrage de la Motte Ignorée sur la Verzée à Noëllet*

# TRAVAUX D'EFFACEMENT D'UN PLAN D'EAU

Cours d'eau	Commune - Lieu dit	Type de travaux	Coût estimatif des travaux H.T.
L'Ardonnière	Loiron	Suppression d'un plan d'eau, reméandrage, Création de mare	40 000 € H.T.



*Localisation des travaux*



*Reméandrage du ruisseau de l'Ardonnière à Loiron, création de 2 mares*

# TRAVAUX D'AMÉNAGEMENT D'OUVRAGE

Cours d'eau	Classement	Ouvrage concerné	Action	Linéaire	Coût H.T.
Oudon	ZAP Anguille	Nyoseau	Rivière de contournement	100 ml	70 000 €



*Localisation des ouvrages aménagés*



Pendant les travaux



6 mois après les travaux

*Aménagement d'une rivière de contournement au Moulin de Nyoseau*

# TRAVAUX DE RESTAURATION DES FONCTIONNALITÉS DES ZONES HUMIDES



Restauration de la zone humide de Niaflès – création de 2 mares

# SUIVI DE LA BIODIVERSITE

- Suivi de la Loutre et diagnostic de franchissabilité des ouvrages (L.P.O. 49)
- Suivi des mares communales (M.N.E)
- Inventaire de la biodiversité sur le Chéran aval (CPIE Mayenne Bas Maine)
- Mise en œuvre du plan national d'actions (PNA) pour les odonates



*Loutre*



*Arbre têtard sur le Chéran*



*Agrion de mercure*



# SUIVIS HYDROBIOLOGIQUES

## Résultats des pêches scientifiques sur l'Oudon à Athée



Opérateurs de pêche sur l'Oudon

Valeur totale de l'IPR 22,356

Classe de qualité Médiocre

Etat écologique moyen

06/2016 – Avant travaux

Captures réalisées sur l'ensemble des points de la station

Espèce		Effectif total	CPUE ind/h/an.	%	Biomasse (g)	CPUE ind/h/an.	%
Ablette	ABL	19	31,7	3,1	243	405	4,1
Bouvière	BOU	8	13,3	1,3	8	13	0,1
Brochet	BRO	1	1,7	0,2	4	7	0,1
Chabot	CHA	23	38,3	3,8	34	57	0,6
Chevaine	CHE	72	120,0	11,7	3 364	5 607	56,6
Gardon	GAR	39	65,0	6,4	1 025	1 708	17,3
Goujon	GOU	78	130,0	12,7	703	1 172	11,8
Loche franche	LOF	221	368,3	36,1	270	450	4,5
Vairon	VAI	152	253,3	24,8	289	482	4,9
<b>Nombre d'espèces</b>		<b>9</b>	<b>613</b>	<b>1 021,7</b>	<b>5 940</b>	<b>9 900,0</b>	

Valeur totale de l'IPR 13,892

Etat écologique bon

06/2022 – Après travaux

# GESTION DES ESPÈCES VEGETALES EXOTIQUES ENVAHISSANTES

Cours d'eau concernés	Type de travaux	Espèces	Evolution	Coût H.T.
Oudon, Verzée, Courgeon	Arrachage manuel	Jussie, Paspale à 2 épis	Stagnation	13 000 €
Verzée (étang de Saint Aubin)	Arrachage manuel	Jussie,	Prolifération	
Misengrain	Suivi	Crassule de Helms	Régression	Réalisé en interne



Fleur de Jussie



## LUTTE CONTRE LES RONGEURS AQUATIQUES ENVAHISSANTS

- Versement d'une prime à la capture (1,5 € en 49 et 3 € en 53)
- 3 303 captures en Mayenne.
- 5 542 captures en Maine et Loire

# Compétence ouvrages hydrauliques



*Clapets du moulin de Treize Vouges et rivière de contournement*

# Réfection, maintenance, entretien et gestion (1)

## Entretien des ouvrages, recherches de pannes

Ouvrages concernés	Montant H.T.
Moulin sous la Tour	6 700 €
Moulin de Treize Vouges	
Moulin de Nyoiseau	
Moulin des Alleux	
Moulin de Méral	
Moulin de la Roche	
Moulin du Verger	
Moulin de Craon	

## Réfection des ouvrages équipés d'une rivière de contournement

Ouvrages concernés	Type de travaux	Montant H.T.
Moulin David	Révision complète du vérin et du système hydraulique, automatisation, changement des joints	30 000 €
Moulin des Planches		
Moulin de Craon		
Barrage du Verger		



*Réfection du clapet du moulin David*



# Dépenses et recettes réelles service milieux aquatiques et ouvrages hydrauliques

**SERVICE MILIEUX AQUATIQUES**  
BILAN DEPENSES 2022 = 1 649 430,58 €

**SERVICE MILIEUX AQUATIQUES**  
BILAN RECETTES 2022 = 2 590 384,32 €

déficit reporté 21,61 %

communication  
2,46 %

remboursement de la  
dette 1,93 %

Rongeurs  
aquatiques 1,33 %

suivi évaluation  
2,03 %

Charges de personnel  
16,32 %

Charges des élus 1,33 %

Charges de structure  
3,33 %

Ouvrages hydrauliques  
5,51 %

continuité écologique  
16,66 %

restauration milieux aquatiques 27,49 %

participations des collectivités 8,76%

Excédent fonctt  
et investt  
49,51 %

FCTVA et excédent  
capitalisé+divers  
13,41%

Reprise sur  
provisions 1,93 %

Subvention AELB  
21,62 %

Subvention Région 1,96 %

Subvention Département 2,81 %

# Compétence

## Amélioration de la qualité de l'eau (Lutte contre les pollutions diffuses)



# Actions agricoles

Accompagnement des agriculteurs via

20 diagnostics changements de systèmes

5 groupes ( 32 agriculteurs)

23 diagnostics écoute conseil

Renforcement du partenariat avec les préconisateurs agricoles

- Lettre agricole de l'Oudon :
- - Publication de la LAO n° 33 , janvier 2022
- - Publication de la LAO n° 34 , Juin 2022
- - Préparation de la LAO n°35

Synthèse de la démarche et des résultats des enquêtes auprès de 30 agriculteurs du sous-bassin de l'Argos sur les pollutions ponctuelles par les phytosanitaires

Réunion du Comité de veille « Prospective Eau et agriculture Oudon 2040 »



# Actions agricoles

Accompagnement des agriculteurs engagés en **Mesures Agro-Environnementales et Climatiques (MAEC)**:

- 45 agriculteurs accompagnés
- 1/2 journée technique sur le thème de l'azote
- PAEC 2022 : prolongation des MAEC d'un an



Mise en œuvre des **programmes d'actions volontaires sur 3 captages souterrains sensibles aux nitrates** : Eperonnière, Fauvières, Chalonge

⇒ 15 agriculteurs engagés

⇒ Analyses de reliquats d'azote dans les sols

⇒ Réunions avec les exploitants bilans/perspectives

## Résultats de l'analyse

A partir des échantillons de terre que vous nous avez confiés, l'analyse du laboratoire permet d'obtenir les résultats suivants :

Réf. Labo	Horizon	Humidité pondérale en %	Azote nitrique (NO <sub>3</sub> <sup>-</sup> ) en N	Azote ammoniacal (NH <sub>4</sub> <sup>+</sup> ) en N	Azote minéral en N
21.02.2487	0-30	15.9	11.3	11.8	23.2
21.02.2488	30-60	12.6	5.4	1.8	7.2
TOTAL			16.7	13.7	30.4



# Païement pour service environnementaux

2 expérimentations de PSE public en cours (2021-2026):



- **Fonds de vallées de l'Oudon** de Châtelais à Bouchamps-lès-Craon  
PSE public, porté par le Bassin de l'Oudon

- ✓ 10 Agriculteurs engagés pour maintenir et créer des haies et des prairies.
- ✓ SAU totale mobilisée : 1037,1 ha
- ✓ Densité de haies : 94,2 mètre linéaire /ha
- ✓ Surface totale des Prairies : 545,471 ha soit 57,35 % de la SAU

Montant annuel Mobilisé  
108 000 Euros

Réunions de formation et d'échanges avec les agriculteurs concernés

- **Captage prioritaire de Chalonge** : PSE public, porté par le SMG35, basé sur des résultats de reliquats azotés et la couverture permanente du sol
- ✓ 2/4 agriculteurs engagés suivis par le Syndicat du bassin de l'Oudon. (Les 2 autres sont en AB)
- ✓ SAU Totale mobilisée : 418,1 ha
- ✓ Note moyenne sur les reliquats azotés : 2,55/10
- ✓ Note moyenne sur la couverture du sol : 3,25/10

# Compétences

## Gestion quantitative de la ressource et bocage sur ABC et CCPC



# Actions pour le Bocage



- 24 km de haies plantées aidées via le Syndicat sur le territoire d'Anjou Bleu Communauté et du Pays de Craon sur l'hiver 2021-2022
- 35 km de plantations de haies bocagères prévus sur l'hiver 2022-2023
- 2 formations sur l'entretien et la taille des haies auprès des planteurs
- 1 formation sur l'entretien des haies en bord de route
- 1 formation de l'équipe du bassin de l'Oudon au pied de la haie
- Représentation théâtrale de la compagnie Cosnet sur le thème de la haie





# Gestion quantitative de la ressource

## Gestion intégrée des eaux pluviales (GIEP) :

Groupe de travail intercommunal Loiron – Le Genest St Isle

*(en co-animation avec le CD53 et le JAVO)*

👉 1<sup>er</sup> mars 2022 : Visite d'un projet de déconnexion des eaux pluviales en milieu urbain - commune de Montrevault sur Evre (49)

*Atelier élargi à l'ensemble des acteurs du BV Oudon*

## Schéma départemental de la gestion de la ressource en eau du 49

👉 Oct 2022 : Engagement du Syndicat dans la charte départementale

**DÉCONNEXION DES EAUX PLUVIALES**  
Rue Arthur Gibouin et rue du Val d'Èvre à Montrevault  
Allée du Bois à St-Pierre-Montlarm  
MONTREVAULT-SUR-EVRE

Surfaces déconnectées :  
• Voie publique  
• Mises de site : toiture et parking  
• Parcelles privées

Ouvrages mis en œuvre : noues, structure réservoir, enrobé drainant, libre écoulement sur la parcelle, échelles d'eau

**>> CALENDRIER**

- 2018 : Etudes de faisabilité, études préliminaires
- 2019 : Consultations des entreprises
- 2020 : Remise à disposition des permis d'urbanisme
- 2021 : Travaux de déconnexion
- 2022 : Mise en service

**>> CHIFFRES CLÉS**

- Voie :
  - rue A. Gibouin : 1,2 km
  - allée du Bois : 200 m
- EU et contrôles : 283 k€
- MOE :
  - Mauges Communauté : 16,1 k€
  - Montrevault-sur-Evres : 18 k€
- Coût GIEP : 651 k€ comprenant les voiries et les plantations
- Coût AMO Elteny : 25 k€ pour la rue A. Gibouin, 14,4 k€ pour l'allée du Bois
- Coût CPIE : 37,9 k€
- Primes attribuées par la collectivité pour la déconnexion du réseau unitaire : 100 à 200 € par logement
- Subvention de l'AEIB à hauteur de 60 % pour l'étude et 50 % pour les travaux de gestion intégrée

Hydroseeding : technique de semis par projection hydraulique

Les structures porteuses du projet

**anjou**

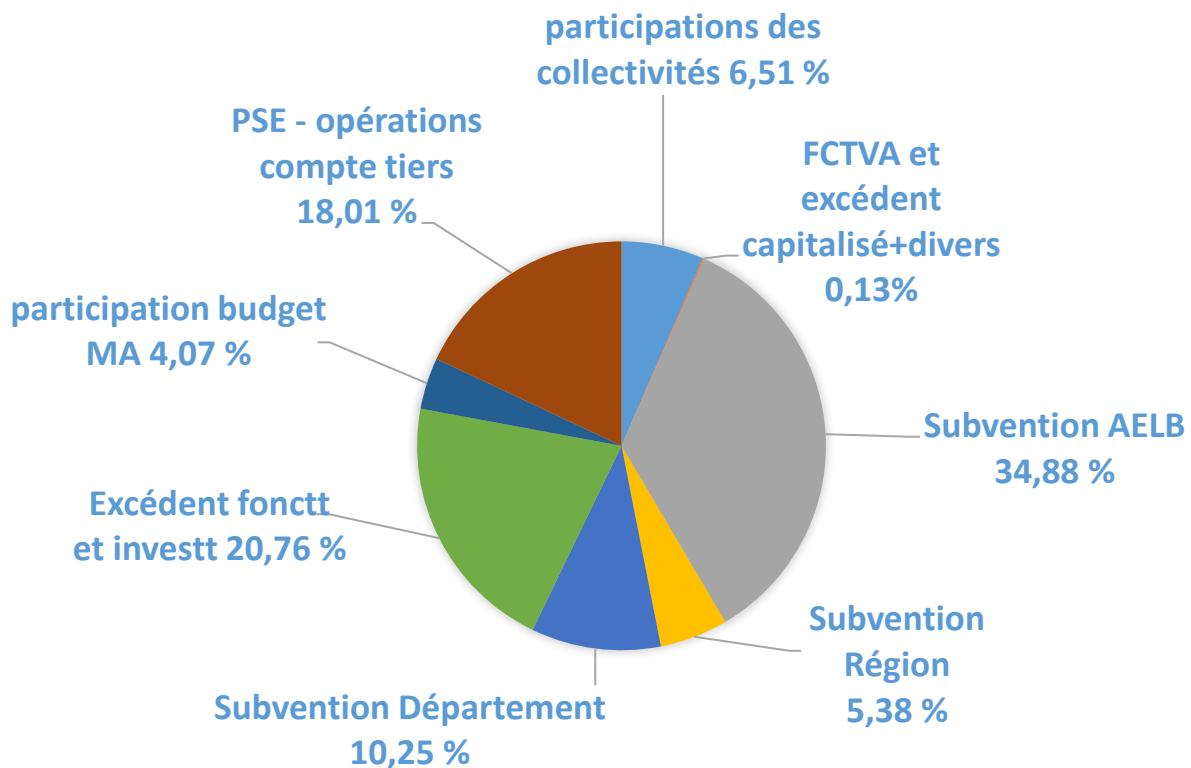
SCHÉMA DÉPARTEMENTAL  
Gestion de la ressource en Eau  
Charte d'engagement  
2022-2025

Photo : L'Oudon à l'écluse de Maigné-Segré en Anjou Bleu (Syndicat du Bassin de l'Oudon, septembre 2022)

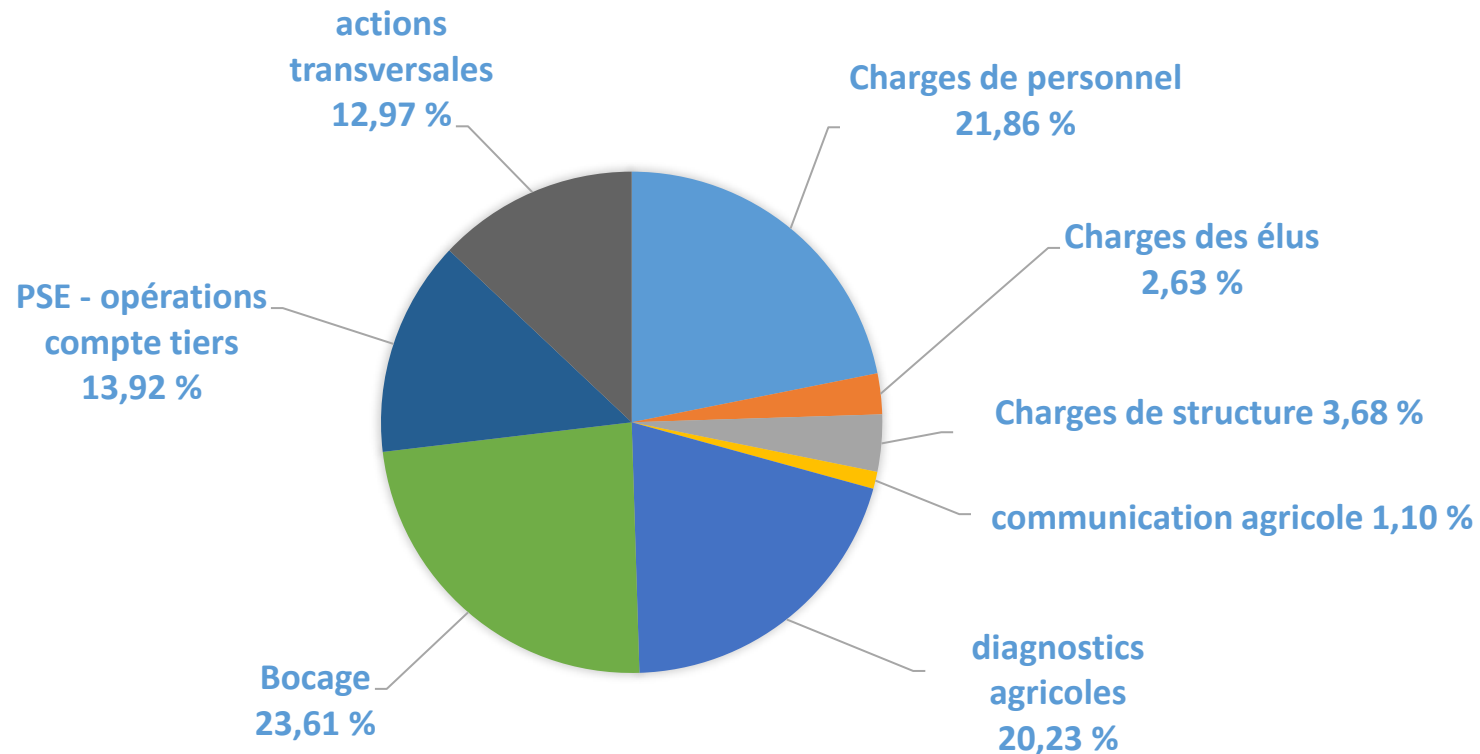


# Dépenses et recettes réelles du service qualité de l'eau et gestion quantitative

**SERVICE QUALITE QUANTITE**  
BILAN RECETTES 2022 = 736 775,62 €



**SERVICE QUALITE QUANTITE**  
BILAN DEPENSES 2022 = 665 387,83 €



# compétence

## Animation de bassin versant

actions transversales  
portage de la Commission Locale de l'Eau  
sensibilisation et communication





life revers'  
EAU



Région  
PAYS  
de la  
LOIRE



# Programme LIFE REVERS'EAU sur le CHERAN

Le Syndicat du bassin de l'Oudon est bénéficiaire associé de la Région des Pays de la Loire dans le cadre du LIFE REVERS'EAU

⇒ Fonds Européens LIFE (instrument financier pour l'environnement) : 50%

⇒ pour le retour au bon état des eaux

⇒ Projet porté par le syndicat sur les 2 masses d'eau du Chéran amont et aval

⇒ Lever les freins aux actions de retour au bon état des eaux (sociologie, mobilisation et participation pour permettre la réalisation de travaux sur les milieux aquatiques, le bocage, l'infiltration de l'eau...)

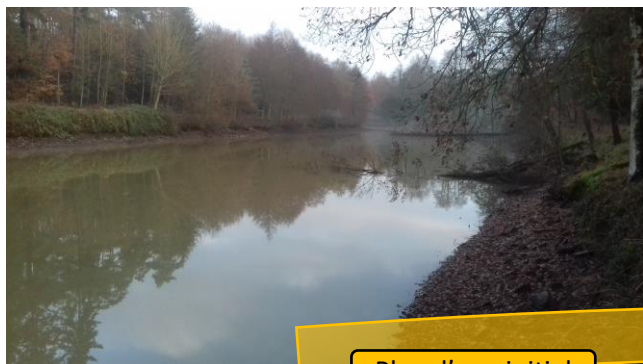
⇒réseau d'acteurs / étude sociologique

⇒Actions de communication

⇒Travaux et suivis



# Aménagement du plan d'eau des Hunaudières



Plan d'eau initial



Plan d'eau vidangé



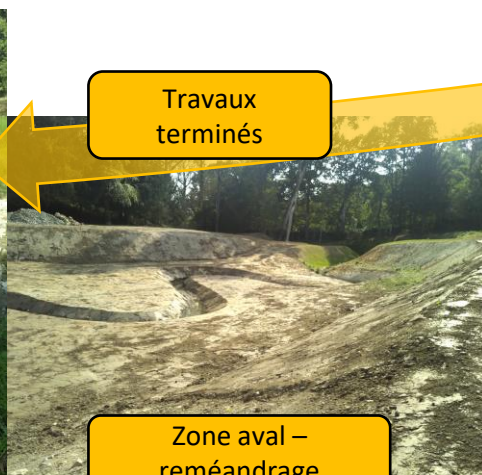
Suppression de la digue



Travaux sur lit mineur



Zone amont – mise en place de radiers



Zone aval – reméandrage

Travaux terminés



# Étude sociologique sur le Chéran

## Objectifs :

⇒ comprendre les points de blocage et de réussite sur restauration des cours d'eau et transferts des particules

=> leviers pour accompagner le syndicat dans la réalisation de travaux.



Phase 1 : Animation avec des enfants



Phase 1 Entretien à la volée à Congrier

## La lettre de l'Oudon spéciale Chéran



LA LETTRE DE L'OUDON SPÉCIALE  
**CHÉRAN.**  
MARS 2022

**Coup de pouce pour sauver le Chéran !**

**Une rivière qui nous rend de nombreux services**  
Le Chéran est une rivière située à l'est du bassin versant de l'Oudon. C'est une rivière appréciée pour la balade et la pêche. Elle séjournait son parcours à la Rouaudière et après 28 kilomètres se jette directement dans l'Oudon à Châteaillais (Dege-en-Angou Bleu).

**Mais une rivière en mauvais état**  
Cependant, des études ont montré que le Chéran rencontre diverses problématiques. Le Chéran est divisé en deux tronçons. Le tronçon amont est classé « état mauvais » et le tronçon aval « état moyen » selon la Directive-cadre sur l'Eau. Ces notations indiquent le bon état chimique et le bon état écologique. De nombreux facteurs sont étudiés pour classer les cours d'eau : faune et flore, température, oxygène, pollution, débit, libre circulation des poissons et sédiments...

**Le projet LIFE Chéran pour retourner au bon état**  
Pour faire face à ses difficultés, le syndicat du bassin de l'Oudon met en place un projet intitulé « LIFE Chéran ». Ainsi, des actions permettant de retourner au bon état de nos cours d'eau sont programmées sur le territoire jusqu'en 2027. Ce programme est financé à 50% par la Commission Européenne et à 30% par l'Agence de l'Eau. Ce qui reste à la charge du syndicat est financé par la participation des communes de communes ou d'agglomération situées sur le bassin versant de l'Oudon. Ce programme s'intègre à un projet d'ampleur régional, le LIFE REVERS'EAU.

**CARTE D'IDENTITÉ DU CHÉRAN**

LONGUEUR	20 KILOMÈTRES
COMMUNES & CHATEAUX	LA ROUADIÈRE
SOURCE	LA ROUADIÈRE
CONFLUENT	47 KILOMÈTRES
DES	
ÉTAT CHÉRAN AMONT	MOYEN
ÉTAT CHÉRAN AVANT	
ÉTAT CHÉRAN AMONT	MAUVAIN

**LIFE CHÉRAN**  
UN PROGRAMME  
DE 5 ANS  
POUR SAUVER  
LE CHÉRAN



Réunion de la « petite C.L.E. » du Chéran

# Restauration du lit mineur du Chéran

Cours d'eau	Commune - Lieu dit	Linéaire cours d'eau	Type de travaux	Coût des travaux
Le Chéran	La Boissière, Châtellais	2 000 m	Restauration de la végétation	43 000 €

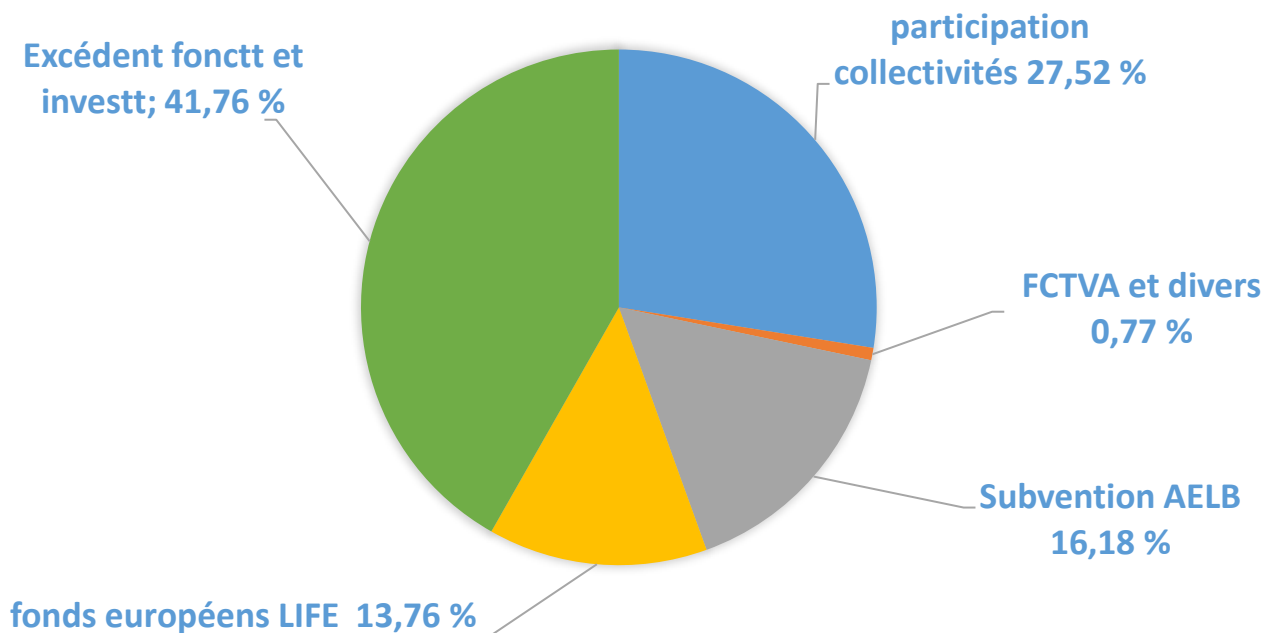


➤ Etude préalable sur le site du château de la Boissière et l'aval du Chéran

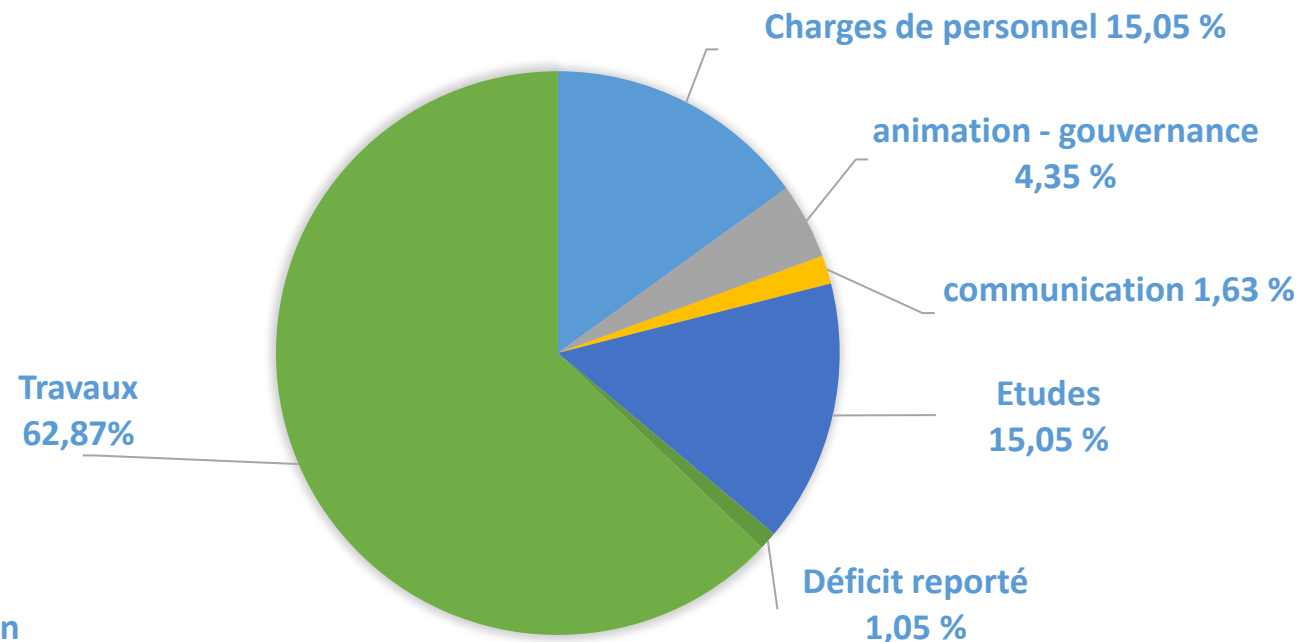


# Dépenses et recettes réelles du LIFE Chéran

SERVICE LIFE CHERAN  
BILAN RECETTES 2022 = 164 771,49 €



SERVICE LIFE CHERAN  
BILAN DEPENSES 2022 = 280 168,81 €





# Zone multithématique de la Verzée amont

- Finalisation de l'étude des transferts (nitrates et phosphore) sur la zone, avec la proposition d'actions
- 3 réunions du Comité de pilotage local
- 1 journée technique sur l'autonomie protéique
- Plusieurs réunions de concertation avec les acteurs
- Suivi des étiages de la Verzée et de ses affluents
- Diagnostic des cours d'eau de la zone pour prioriser les actions milieux aquatiques
- Projet de restauration du ruisseau des Ecrevisses
- Arrachage de la Jussie
- Campagne d'analyse des eaux des puits

BV Verzée amont	Caractéristiques
Linéaire à risque potentiel d'érosion	Assez faible
Densité bocagère	Correcte (67ml/ha)
Facteurs aggravants (entrée de champ, rejets directs, dépôts de fumiers...)	Très peu de cas
Piétinement de bovins en berges de cours d'eau	Quasi-inexistant (moins de 100ml)
Transferts direct au cours d'eau	Plusieurs parcelles à risques
Grandes parcelles (>10ha)	Risque d'érosion important





# Zone multithématique de l'Uzure amont

*En collaboration avec la Communauté de communes du Pays de Craon*

- 2 réunions du COPIL multi-thématique Rincerie
- Suivi de la gestion hivernale du plan d'eau
- Coordination de la gestion avec les acteurs (wakepark, pêche,...)
- Suivi de la qualité des eaux / qualité des eaux de baignade
- Programmation d'actions dans le CTeau 2023-2025
- Participation au plan de gestion de l'ENS (espace naturel sensible)
- Balade guidée à l'étang de la Rincerie dans le cadre de la révision du S.A.G.E.





# Commission Locale de l'Eau

Les réalisations de la C.L.E. sont détaillées dans un rapport annuel spécifique (sur [www.bvoudon.fr](http://www.bvoudon.fr)) - Synthèse pour 2022 :

- **Révision du S.A.G.E. : phase état des lieux – sensibilisation et consultation du public**
- **P.T.G.E. : projet de territoire pour la gestion de l'eau**
  - Caractérisation des plans d'eau : Recueil de données exhaustives sur le fonctionnement, l'usage et la gestion des 325 plans d'eau sur le Chéran amont
  - État des lieux des prélèvements, des rejets, et des besoins pour les milieux aquatiques et les usages
- Engagement de **l'inventaire des zones humides et du bocage** dans le cadre du PLUi sur Anjou Bleu Communauté
- Poursuite de la newsletter Inf'eau Oudon web et administration du site [www.bvoudon.fr](http://www.bvoudon.fr)
- Suivi de la mise en œuvre du S.A.G.E. et évaluation de la gestion de l'eau
- Analyse de dossiers d'autorisation ICPE ou Loi sur l'eau pour avis

# JOURNÉE MONDIALE DE L'EAU 2022 (C.L.E.)

> 2 conférences sur les perturbateurs endocriniens dans l'eau avec le laboratoire Watch Frog à Segré (15 personnes) et Laval (40 personnes)



Animation « Derrière mon robinet coule une rivière » avec 100 enfants des écoles d'Erdre-en-Anjou autour de la nouvelle station d'épuration de la Pouëze

Animation centre de loisirs à Renazé, autour du Chéran - 10 enfants

Participation aux « Sources du goût » (Pouancé),  
Atelier « le goût de l'eau » animé par le bassin de l'Oudon pour 120 enfants



**JOURNÉE MONDIALE DE L'EAU 2022**  
ANIMATIONS, CONFÉRENCES, VISITES, ETC.  
Toutes les infos sur le site du bassin de l'Oudon : [www.bvoudon.fr](http://www.bvoudon.fr)

**LES PERTURBATEURS ENDOCRINIENS**  
sur les bassins de la Mayenne et de l'Oudon  
Conférences organisées par les Commissions Locales de l'Eau des bassins de la Mayenne et de l'Oudon  
Jeudi 24 mars à 14h30 - "Bâtiment 13" à Laval  
Quartier Ferrié, parking Madeleine Brès  
Jeudi 24 mars à 20h30 - Salle de l'amitié à Segré-en-Anjou Bleu  
Groupe Mison, rue Charles Guilleux

**ATELIER "LE GOÛT DE L'EAU"**  
Animé par le syndicat du bassin de l'Oudon, à l'occasion des "Sources du Goût" d'Ombrière-d'Anjou  
Vendredi 18 mars de 17h à 19h pour tous et en journée pour les scolaires  
Pouancé (Ombrière-d'Anjou), salle C. Robert (la Prévaley)

**VISITE D'UNE STATION D'ÉPURATION**  
Proposée par la commune d'Erdre-en-Anjou, à l'occasion de la mise en service de la station d'épuration de la Pouëze.  
Mardi 22 mars, animations scolaires avec le bassin de l'Oudon  
Samedi 26 mars de 9h à 12h, visite ouverte à tous  
La Pouëze (Erdre-en-Anjou), rue Traversière

**ANIMATIONS JEUNESSE**  
Organisées par le syndicat du bassin de l'Oudon et la CLE  
Mercredi 23 mars : "A la découverte de ma rivière" pour les enfants du centre de loisirs de Renazé (53)  
Juin : les enfants de l'école de Méral visitent la station d'eau potable de Loigné-sur-Mayenne (La-Roche-Neuville)

financé par  
RÉPUBLIQUE FRANÇAISE  
agence de l'eau Loire-Bretagne  
PAYS DE LA LOIRE



# Révision du S.A.G.E. sensibilisation et consultation du public



**Ciné-débats** : diffusion du film  
La ligne de partage des eaux  
Loiron, Segré, Cossé le Vivien,  
Renazé

**Balades guidées**  
Parc l'Isle Briand au Lion d'Angers  
Vallée du Misengrain  
Etang de la Rincerie

**371 Questionnaires complétés sur la perception de l'eau par les citoyens**

**Présence à planète en fête à Craon**

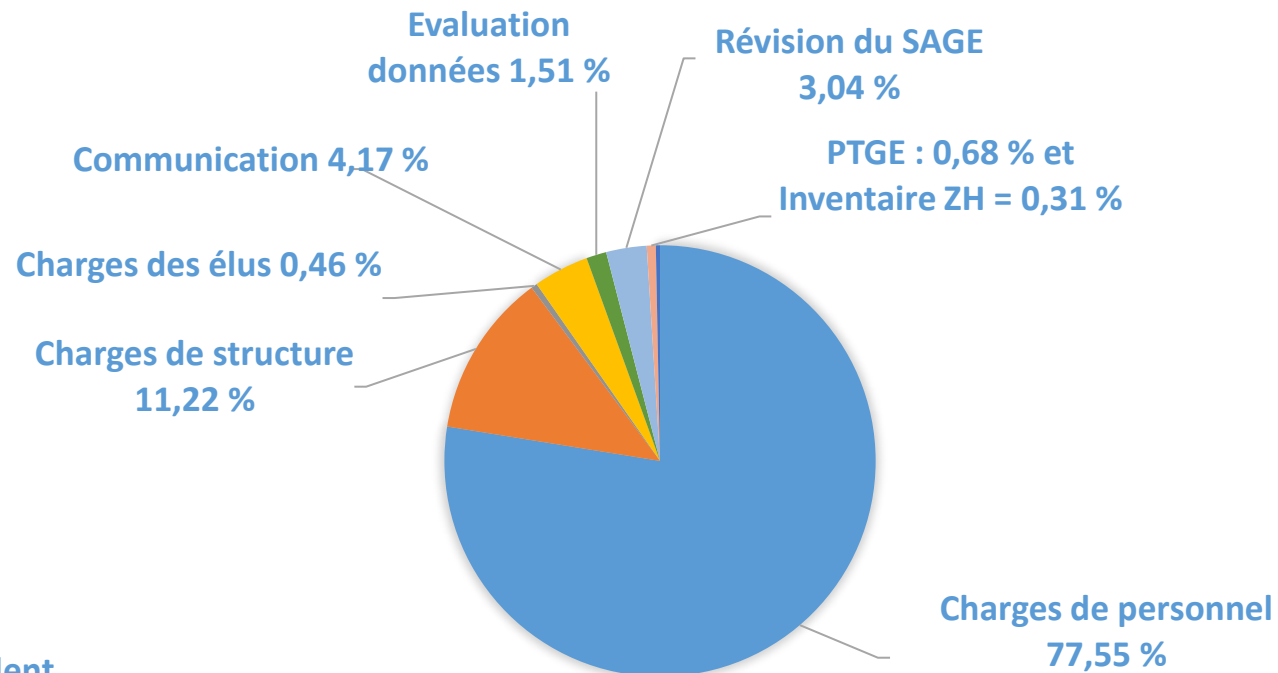




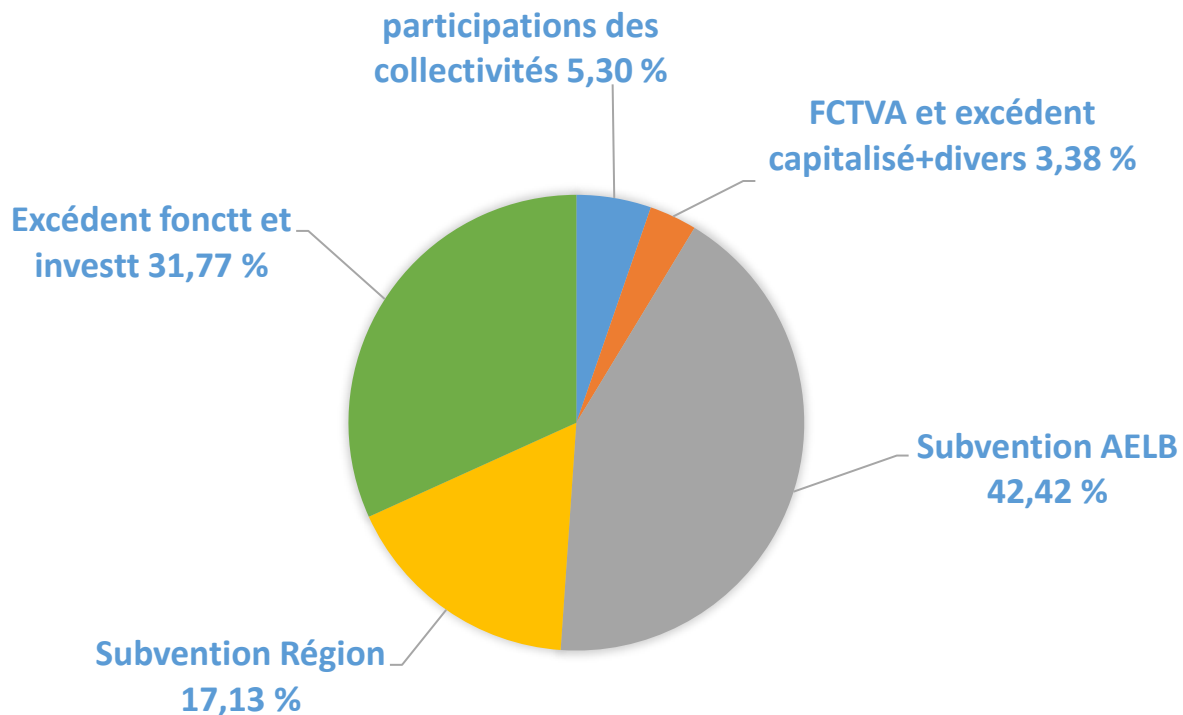


# Dépenses et recettes réelles du service C.L.E.

## SERVICE C.L.E. BILAN DEPENSES REELLES 2022 = 199 832,54 €



## SERVICE C.L.E. BILAN RECETTES REELLES 2022 = 382 457,79 €





# Mon engagement citoyen pour l'OUDON

stand de 60 m<sup>2</sup> aux foires de Segré et de Craon

**1 000 personnes touchées et 500 cartes postales complétées**

## Sorties nature avec Mayenne Nature Environnement



**12 personnes présentes pour la visite de la mare à St-Aignan-sur-Roë**

"La nuit, la mare s'anime ! »

**12 personnes présentes à St Martin du Limet**

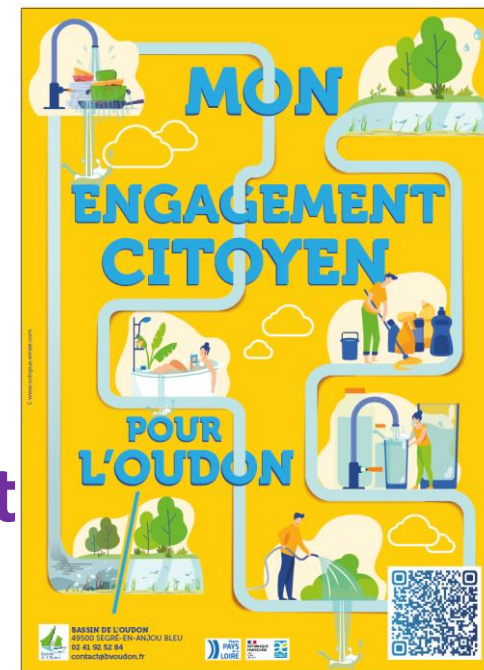
"Une biodiversité remarquable dans un écrin"

## Animations auprès des scolaires

**5 écoles et 167 enfants**

- La Jaille-Yvon, St Quentin-les-Anges, Challain-la-Potherie, Le Lion d'Angers et Marigné-Peuton

Thématiques : cycle de l'eau, milieux aquatiques, biodiversité, prévention inondations





# Diffusion de l'Oudon en poche : guide de balades



Utilisation de la vidéo de promotion



## Le Pré canard en fête à Châtellais : valorisation de l'espace naturel sensible

50 participants

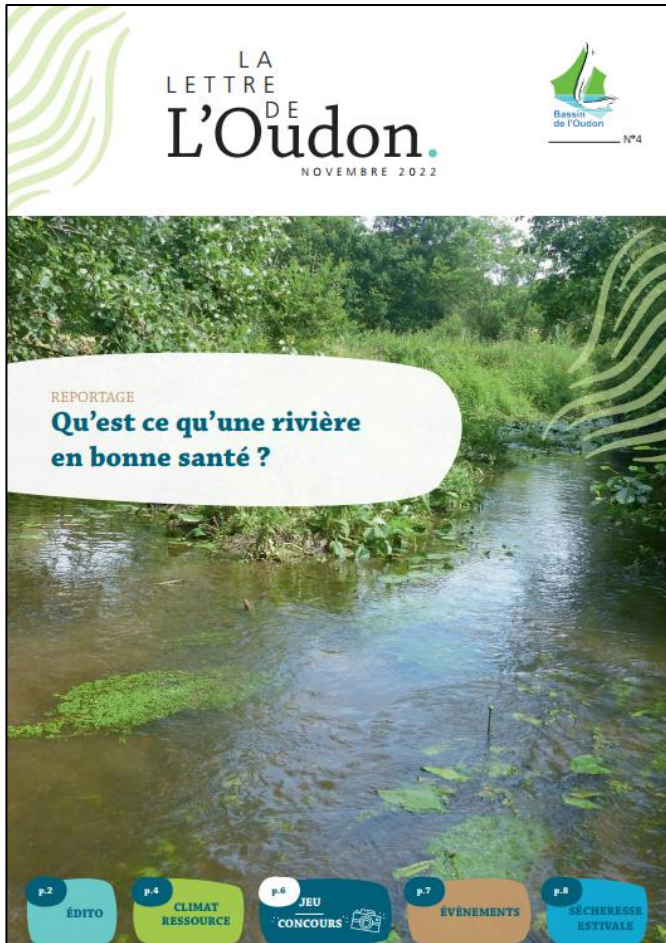


### Le Pré Canard en Fête à Châtellais ! 17 SEPTEMBRE 2022

- 10h00 et 15h30 : Découverte du patrimoine naturel avec [l'association ARCS](#)
  - 10h45 et 14h30 : [Compagnie Spectabilis](#) : spectacle l'Odyssee de l'espace naturel (*places limitées*)
  - 11h45 et 13h45 : Conférence sur les milieux aquatiques avec le photographe sub-aquatique Rémi MASSON
  - 12h30 et 16h15 : Représentation musicale de [l'Harmonie de Châtellais](#)
- Canoës mis à disposition gratuitement !**  
**Exposition photo et stand du Syndicat du bassin de l'Oudon.**

PROTÉGEONS NOS ESPACES NATURELS

# Article pour les bulletins communaux et interco



## Lettre de l'Oudon



### L'EAU : ENJEU MAJEUR D'AUJOURD'HUI ET DE DEMAIN

Le syndicat du Bassin de l'Oudon est une collectivité qui met en œuvre des actions déterminées par un contrat territorial voulu par ses 52 élus désignés par les communautés de communes ou d'agglomération. Près de chez vous, 13 agents agissent au quotidien pour restaurer les milieux aquatiques, améliorer la qualité des eaux, gérer quantitativement l'eau. Des actions d'animations et de concertations sont aussi proposées à différents publics chaque année pour sensibiliser et fédérer les acteurs.

#### Que s'est-il passé cet été ?

Cette année de grande sécheresse nous rappelle cruellement que l'Oudon se comporte presque comme un oued, défini par le Larousse comme un "Cours d'eau le plus souvent intermittent des régions sèches, où l'alimentation s'effectue presque uniquement par ruissellement, et s'achevant généralement dans une dépression fermée ou disparaissant par évaporation".

Le bassin versant de l'Oudon a subi un déficit d'eau de 34 % entre janvier et septembre 2022. Il est tombé 230 mm/m<sup>2</sup> d'eau, la normale étant de 390 mm/m<sup>2</sup> (moyenne sur 30 ans).

#### Que fait le syndicat ?

Le Syndicat du bassin de l'Oudon agit pour le retour au bon état des eaux, c'est-à-dire disposer de suffisamment d'eau et de bonne qualité pour préserver les milieux aquatiques (permettre le cycle de vie des espèces) et pour satisfaire tous les usages (alimentation en eau potable, arrosage, baignade, pêche,...).

Parmi les différentes actions menées, le syndicat restaure la continuité écologique, il s'agit de permettre la libre circulation de l'eau (bien commun), des sédiments et des espèces. Les clapets défectueux et sans usages sont supprimés et, lorsque les riverains le permettent, le syndicat fait des travaux de restauration du lit et des berges pour corriger une rivière surcreusée et élargie. Les clapets nécessaires et encore utilisés sont conservés, voire restaurés, et des rivières de contournement sont aménagées.

Le rétablissement de la continuité écologique n'est pas responsable de la sécheresse, ni de la mortalité des poissons. Les fortes chaleurs évaporent l'eau, la végétation est en demande et le manque d'eau et le non-renouvellement de l'eau se fait sentir partout, que l'on soit sur plans d'eau ou sur cours d'eau, et que la rivière dispose ou non de clapets.

#### Continuons, ensemble !

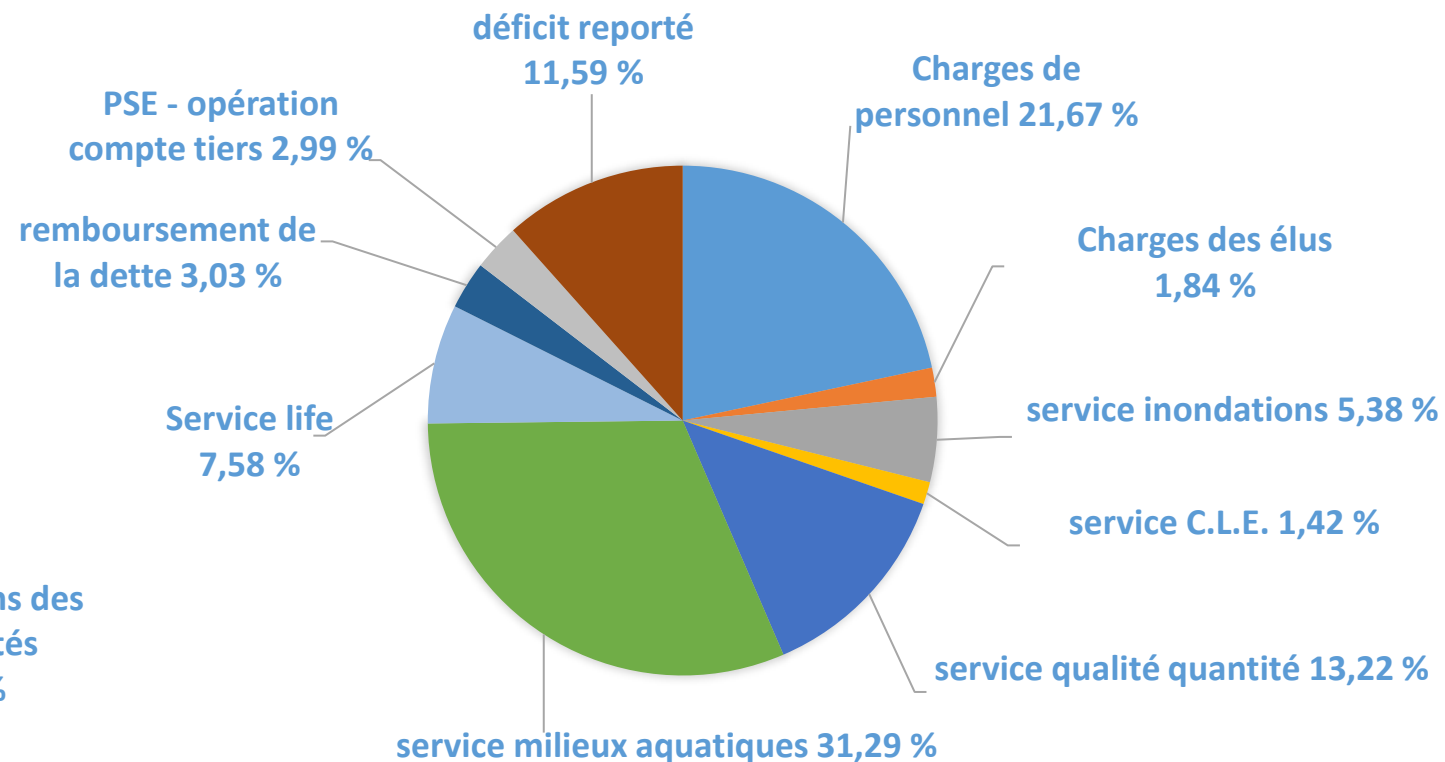
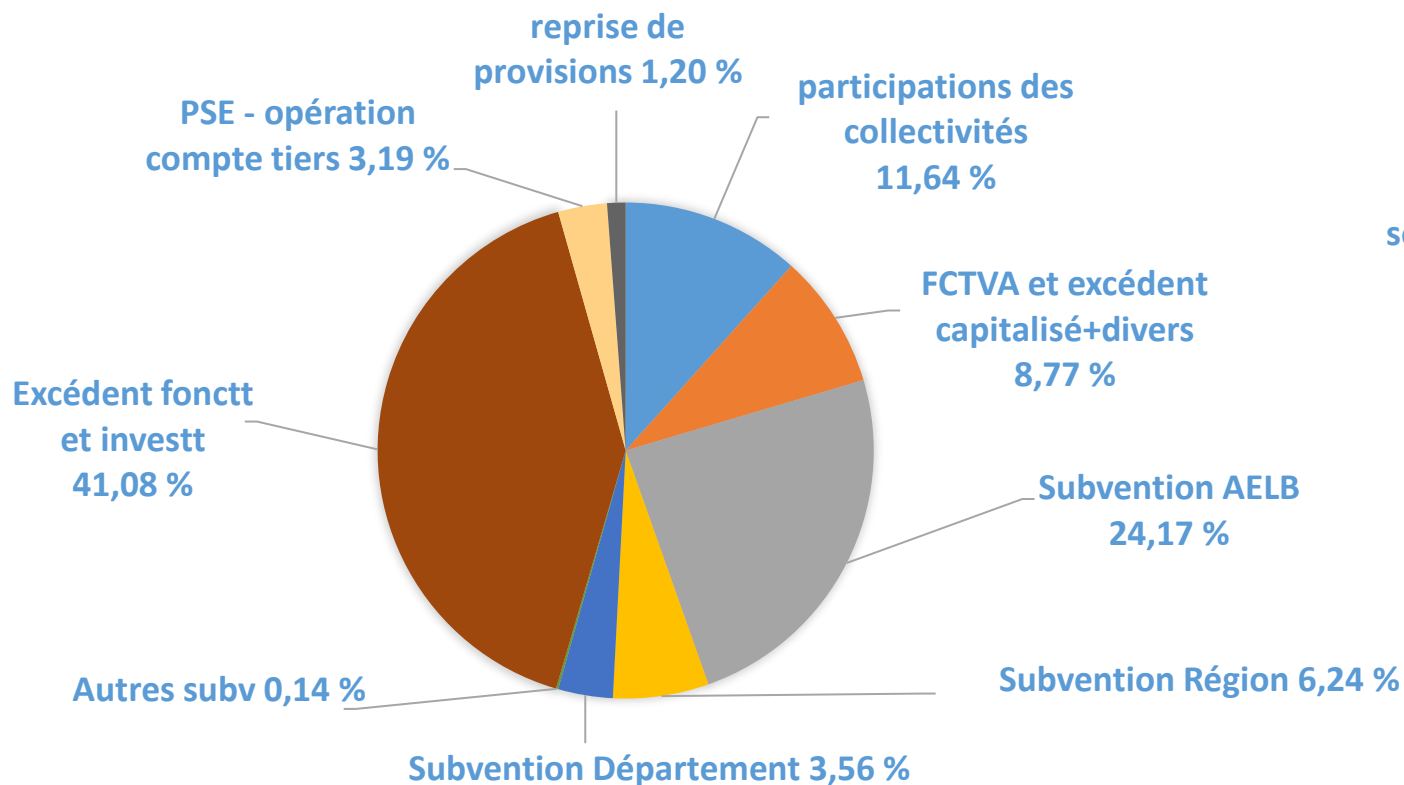
Il s'agit aussi pour le syndicat, les usagers et les citoyens de prévenir les situations de crise. La préservation et la restauration des zones humides, le maintien du bocage et les plantations d'arbres et de haies, la création de zones tampons entre les zones drainées et les cours d'eau, l'infiltration de l'eau à la parcelle, les économies d'eau, la gestion des plans d'eau pour le soutien d'étiage, le respect d'un écoulement de l'eau au droit des ouvrages (débit réservé), le rétablissement de la continuité écologique, la préservation des habitats et de la biodiversité... sont autant de sujets sur lesquels la Commission Locale de l'Eau et le syndicat travaillent et s'efforcent d'agir ou incitent à agir pour préserver la ressource en eau, les milieux aquatiques et la biodiversité.



DEPENSES REELLES AGREGÉES 2022 = 3 100 610,18 €

# Synthèse budget global

RECETTES REELLES AGREGÉES 2022 = 4 161 704,92 €



Pour en savoir plus sur les activités et les résultats :

[www.bvoudon.fr](http://www.bvoudon.fr)

Suivez nous sur facebook @bassinoudon